

CARACTERISTICI MORFOLOGICE ALE PEȘTERILOR CU PREZENȚE ARIUȘD ÎN ARIA CARSTULUI DIN CHEILE VÂRGHIȘULUI – MUNȚII PERȘANI

*George Murătoareanu**, *Marian Cosac**, *Daniel Vereș***,
*Dan Lucian Buzea****, *Alexandru Radu*****, *Gabriel Șerbănescu**

* Universitatea Valahia din Târgoviște; muratoareanug@yahoo.com,
cosac_marian@yahoo.com, s.gabriel74@yahoo.com

** Institutul de speologie “Emil Racoviță”, Cluj-Napoca; daniel.veres@ubbcluj.ro

*** Muzeul Național al Carpaților Răsăriteni, Sfântu Gheorghe; buzealuci@yahoo.com

**** Direcția Județeană pentru Cultură, Culte și Patrimoniu Național, Dâmbovița;
alexandruradu2005@yahoo.com

Abstract. The Vârghiș Gorges are placed at the contact between the Perșani Mountains (Vârghiș Mountains) and the Harghita Mountains (Mount Cucu). The area is very known from a speleological point of view by the high number of caves (over 132, divided into four levels of karstification). Sedimentary packages in these caves have a high archaeological potential, but the exploitation of excavation results has been carried out in recent years only for the Middle Paleolithic period. Archaeological researches, performed intermittently in the 19th and 20th centuries, along with fieldworks, revealed a human presence from the Paleolithic, Neo-Eneolithic, Bronze and Iron periods to the Middle Ages. Ariușd ceramics, due to its unmistakable characteristics, has been signaled since the pioneering period of karst research. Only four caves offered such archaeological materials, in the case of three are discussed habitation (Peștera Mare, Peștera nr. 10, Peștera Cailor), and in the case of one of a ritual deposition (Peștera 105). In the present study, available archaeological information is corroborated with land data (cave layout, accessibility, visibility, galleries orientation, available space, air currents etc.), and the results obtained allow knowledge of the particular behavior of the Ariușd communities in the cave area.

Keywords: Vârghiș Gorges, caves morphology, Ariușd, human presence.

1. Introducere

Cheile Vârghișului sunt situate în Carpații Orientali, la contactul dintre Munții Perșani (Munții Vârghișului) și Munții Harghita (Muntele Cucu). Au direcția generală NV – SE fiind străbătute de către valea râului omonim, cel care a creat sistemul carstic, afluent de dreapta al râului Cormoș (sau Coșarul), care se varsă în râul Olt pe dreapta acestuia, la nord de localitatea Augustin, în cadrul depresiunii Baraolt. Vârghișul și-a săpat albia minoră în masivul calcaros, rezultând cheile actuale, a căror lungime totală măsoară 3,5 km¹, dintre care 1,9 km în Munții Vârghișului, iar 1,6 km în Munții Harghita.

¹ Cioacă, 2002, p. 67.

Înălțimile variază între 570 m în partea sudică a cheilor și 935 m în Vf. Tiva (**Fig. 1**). Pachetul de calcare în care Valea Vârghișului a format sistemul carstic aparține depozitelor formate în Triasic (Anisian) – Jurassic (Callovian). Dezvoltarea sistemului carstic aparține cuaternarului, debutând în pleistocenul mediu (1,8 mil ani)².

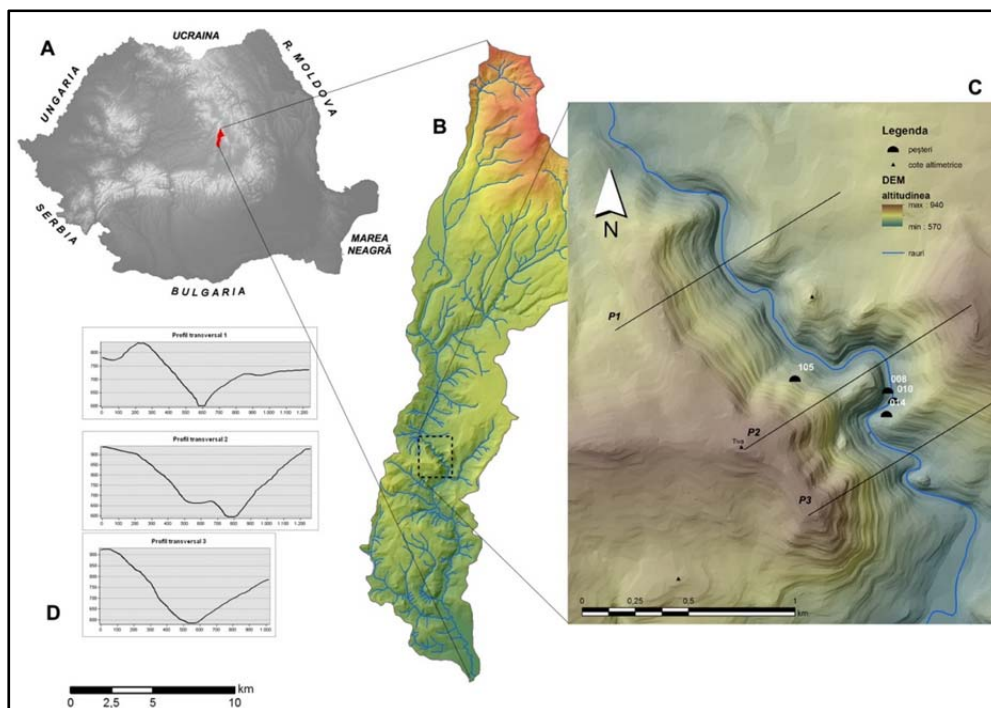


Fig. 1. Localizarea peșterilor cu prezențe Ariușd în Cheile Vârghișului:
A – localizarea Bazinului Hidrografic Vârghiș în România; B – Localizarea
arealului carstic; C – Localizarea peșterilor analizate în cadrul cheilor;
D – profile transversale de vale în sectoarele principale ale cheilor.
Profilele sunt marcate pe hartă cu P1, P2 și P3.

Peșterile sunt repartizate în patru nivele de peșteri fosile, dar există și un nivel activ, format din galerii active sau temporar active extinse sub talvegul văii prin care curge o bună parte din apă.

Primele mențiuni ale complexului carstic din Cheile Vârghișului se plasează în perioada de naștere a unei noi discipline – speologia. Astfel, prima descriere a Peșterii Mari de la Merești o datorăm lui FRIDVALDSYKI János, în anul 1767, urmat de BENKŐ József (1774), Johann EHRENREICH von Fichtel (anul 1780) și Johann KLEINKAUF (1793). În anul 1836 FEKETE István a publicat o descriere detaliată a Peșterii Mari, iar în 1868 ORBÁN Balázs a realizat o descriere amplă a complexului carstic. În anul 1876 sunt descrise de către HOCH Antal elemente de macrofaună ce

² Orghidan, Dumitrescu, 1963, p. 80.

proveneau din Peștera Mare³.

Cercetări arheologice, efectuate cu intermitențe în secolele XIX și XX, alături de periegeze, au relevat o prezență umană din perioadele paleoliticului, neo-eneoliticului, epocilor bronzului și fierului, până la evul mediu. Din păcate, valorificarea rezultatelor săpăturilor a fost efectuată doar pentru perioada paleoliticului mijlociu⁴.

Ceramica Ariușd, prin caracteristicile sale inconfundabile, a fost semnalată încă din perioada de pionierat a cercetării arealului carstic. Doar patru peșteri au oferit astfel de materiale arheologice, în cazul a trei se discută de locuire (peșterile Mare, nr. 10, Calului), iar în cazul uneia de o depunere ritualică (Peștera 105). Ceramica pictată Ariușd a fost menționată începând de la începutul secolului al XIX, prin săpăturile inițiate de Julius TEUTSCH în Peștera Mare și Peștera nr. 10. La mare distanță, în anul 1964, în cursul unei evaluări a potențialului arheologic din aria carstul, arheologul EMŐDI János a identificat, la suprafața pachetelor sedimentare din peșterile Mare și Calului, ceramică Ariușd. În acest moment, consecința a facilitării accesului turiștilor în aria carstului, materialele arheologice vizibile la nivelul de călcare sunt foarte rare.

2. Datele morfologice și arheologice

2.1. Peștera Mare de la Merești – Orbán Balázs (1200/14)

Este amplasată pe versantul stâng al Cheilor Vârghișului, la aproximativ 18 m deasupra talvegului. Peștera prezintă o serie de săli și galerii ce totalizează 1100 m. Portalul se deschide sub forma unei bolți arcuite, cu o lărgime de 12 m și o înălțime de 6 m⁵. În sala principală pachetul sedimentar este ușor ascendent, dar se orizontalizează în sala din stânga acesteia. Acesta este și spațiul în care lumina naturală facilitează activitatea umană. Traian ORGHIDAN și Margareta DUMITRESCU au denumit acest sector *complexul AA'* și menționează faptul că pachetul sedimentar, cu o grosime de 6 m, a fost exploatat prin extragerea a zeci de vagoane de îngrășământ fosfatic⁶, dar nu cunoaștem în ce măsură această exploatare a afectat depozitul sedimentar. În sectorul AA' sunt prezenți puternici curenți de aer, iar temperatura, la 20 ianuarie 1957, când în exterior erau - 20° C, era de - 3° C; podeaua era acoperită cu stalagmite de gheață de până la un metru înălțime. La 20 septembrie 1957, în sala de la intrare, temperatura era de - 14° C⁷.

Consistentul pachet sedimentar al acestei peșteri a fost cercetat de J. Teutsch între anii 1900–'02, când a cules materiale arheologice de la suprafață. În 1907 a efectuat și o săpătură arheologică, prin deschiderea unei secțiuni la 7–8 m de intrare, dar care nu a depășit adâncimea de 20–30 cm⁸. În anul 1932, J. Teutsch și L. Schmidt au reluat săpătura arheologică în sala de la intrare; la adâncimea de 60–70 cm. au descoperit o vatră și fragmente ceramice pictate de tradiție Ariușd. Mariana MARCU a atribuit acestui nivel o serie de unelte și podoabe (**Fig. 2**) aflate în colecția arheologică a Muzeului

³ Deneș, 2005, p. 33.

⁴ Cosac *et alii*, 2018.

⁵ Orghidan, Dumitrescu, 1963, p. 112.

⁶ Orghidan, Dumitrescu, 1963, p. 113.

⁷ Orghidan, Dumitrescu, 1963, p. 116.

⁸ Marcu, 1976, p. 76.

Județean Brașov⁹. Reevaluarea materialelor arheologice din vechile săpături (Marcu, 1976), prin corelarea numerelor de inventar cu adâncimea, i-a permis lui M. Marcu să constate că materialele Ariușd, fragmente de vase cu sau fără pictură, sunt prezente între adâncimile 0,25–0,60 m.

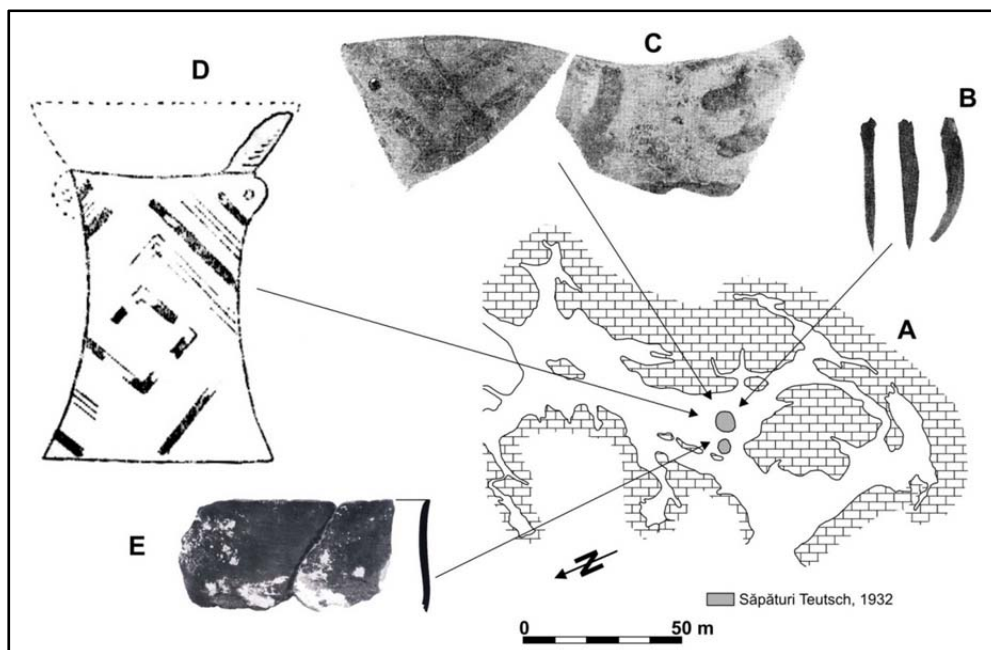


Fig. 2. Materiale atribuite Ariușd din Peștera Mare: A. Planul Peșterii¹⁰; B. Podoabe¹¹; C. Fragment ceramic Ariușd¹²; D. Vas suport Ariușd¹³; E. Ceramică bicromă Ariușd¹⁴.

În sala de la intrarea în peșteră sunt menționate fragmente de vase pictate de la un capac, un castron, un suport de vas, dar și nepictate, un fragment al unui vas mare, pântecos, din pastă cărămizie, ornamentat cu linii incizate în meandre¹⁵. După Mariana MARCU, pictura a fost aplicată pe fond gălbui, cu benzi meandrice, sau motive geometrice, roșii închise sau brune; două fragmente sunt pictate pe fond brun închis, deschis cu alb¹⁶. Mai sunt prezente o lingură, un vas miniatural și fusaiole. Ceramica este asociată cu lame din silex și gresie, străpungătoare din os, coarne de cerb în curs de prelucrare, harpoane, un vârf de săgeată din os și podoabe din dinți de animale: o amuletă

⁹ Marcu, 1976, p. 77

¹⁰ după Sztáncsu, 2015, p. 80.

¹¹ după Marcu, 1976, p. 80.

¹² după Marcu, 1976, p. 79.

¹³ după János, 1981, p. 430.

¹⁴ după Sztáncsu, 2015, p. 502.

¹⁵ Marcu, 1976, p. 78.

¹⁶ Marcu, 1976, p. 78.

din canin de mistreț și un pandantiv¹⁷. M. Marcu atribuie locuirii Ariușd și un pumnal de cupru cu dimensiunile 15×3 cm¹⁸.

EMÓDI János a identificat în sala a doua a peșterii, printre stâncile desprinse din planșeu, fragmentele unui vas ce a putut fi restaurat. Este vorba de un vas suport, de culoare cafenie deschisă, cu urme de pictură de culoare ciocolatie, cu un decor în benzi de cca. 1 cm. lățime, ce alternează cu linii paralele. Vasul mai păstra urmele unei picturi albe¹⁹.

După Sándor József SZTÁNCSUJ²⁰ materialele arheologice Ariușd au fost descoperite în principal în Galeria Hambarelor și constau din fragmente ceramice aparținând unor vase mari, de provizii respectiv cioburi decorate cu pictură tricromă, descoperite în poziție secundară. Menționăm faptul că această sală nu beneficiază de lumină naturală și nu este favorizată locuire efectivă, chiar de scurtă durată, în comparație cu sălile de la intrarea în peșteră, sectorul AA'.



În mod natural, accesul la Peștera Mare este extrem de dificil, versantul din fața acesteia fiind reprezentat de un perete aproape vertical. În prezent, ca și în trecutul istoric, accesul în peșteră se face cu ajutorul unei serii de 2 scări metalice și a uneia săpată în versant. O pictură din anul 1857, valorificată de speologul István DÉNES²¹, redă intrarea în Peștera Mare și o scară pe care urcă un vizitator (Fig. 3).

Fig. 3. Intrarea în Peștera Mare în anul 1857²².

¹⁷ Marcu, 1976, p. 78.

¹⁸ Marcu, 1976, p. 90.

¹⁹ János, 1981, p. 429.

²⁰ Sztáncsuj, 2015, p. 81.

²¹ Dénes, 1992, p. 18.

²² după Dénes, 1992, p. 18.

2.2. Peștera nr. 10 (1200/14)

Este amplasată pe versantul stâng al Vârghișului, în proximitatea Peșterii Mari și cu 6 m deasupra talvegului. Orientarea portalului este V – VS.



Fig. 4. Intrarea în Peștera nr. 10.

Aspectul peșterii este acela al unei diaclaze, cu o intrare înaltă de 2,5 m și largă de 1,5 m; după o lungime de 9 m se continuă cu o sală scundă de 5/3 m, iar aceasta se dezvoltă mai departe sub forma unui tunel greu accesibil pe o lungime de 20 m²³. Intrarea peșterii este vizibilă și ușor accesibilă, dar spațiul în zona de portal, optim unei locuiri chiar și temporare, nu depășește 1,5 m lățime; lumina pătrunde până la opt metri de la gura peșterii²⁴.

Prima săpătură arheologică a fost efectuată în anul 1909 de J. Teutsch și E. F. Lehmann și a atins adâncimea de 60 cm. Săpătura fost reluată în anul 1913 de către J. Teutsch²⁵. Materialele arheologice, rezultate din această cercetare și aflate în colecția arheologică a Muzeului Județean Brașov, au fost reevaluate de M. Marcu²⁶. Ceramica Ariușd este prezentă între - 25 și - 60 cm de la nivelul de călcare și este reprezentată prin fragmente ceramice cu urme de pictură. În asociație cu materialul ceramic au fost descoperite un topor fragmentar din piatră, așchii de gresie, două străpungătoare, două nuclee de silex, dentiție nedeterminată și o serie de podoabe, trei dinți perforați, trei mărgelile din os rotunde și șapte tubulare, lucrate din scoică²⁷. Orghidan și Dumitrescu²⁸ menționează descoperirea în sala scundă de 5/3 m a unor resturi scheletice umane, o vertebră dorsală, metacarpiene și un fragment de maxilar stâng de copil cu dentiția definitivă pe cale de apariție, dar această prezență nu a fost corelată cu datele arheologice disponibile.

2.3. Peștera Calului 1200/8 (Lócsúr sau Lólik)

Este amplasată pe versantul drept al Cheilor Vârghișului, la 60 de metri în amonte de peștera Mare și la 6 m deasupra talvegului. Peștera este vizibilă și accesibilă, dar este plasată aproximativ în zona mediană a ariei carstice, cu o expunere redusă la razele soarelui, o zonă în care curenții de aer sunt puternici (o peșteră cu exces de umiditate în perioadele ploioase). Aceste caracteristici nu o fac atractivă pentru comunitățile umane; materialele arheologice nu indică decât o prezență sporadică.

²³ Orghidan, Dumitrescu, 1963, p. 108.

²⁴ Orghidan, Dumitrescu, 1963, p. 108.

²⁵ Marcu, 1976, p. 76-77.

²⁶ Marcu, 1976.

²⁷ Marcu, 1976, p. 91.

²⁸ Orghidan, Dumitrescu, 1963, p. 108.

Temperatura, la 24 iulie 1957, era de 10° C în prima parte a galeriilor, iar la 13 august 1958, în apropierea intrării, era de 14° C²⁹.

În anul 1964, arheologul EMŐDI János a recuperat fragmentele unui vas de tip crater, de culoare cărămizie, pe care l-a atribuit culturii Ariușd (Fig. 5). Fragmentele vasului erau fixate în depuneri calcitice, într-o nișă îngustă, plasată în peretele drept al peșterii³⁰. Este vorba despre a doua intrare a peșterii (Fig. 6), îngustă de un metru și înaltă de trei metri, plasată la același nivel cu intrarea principală, dar la 7 m în amonte.

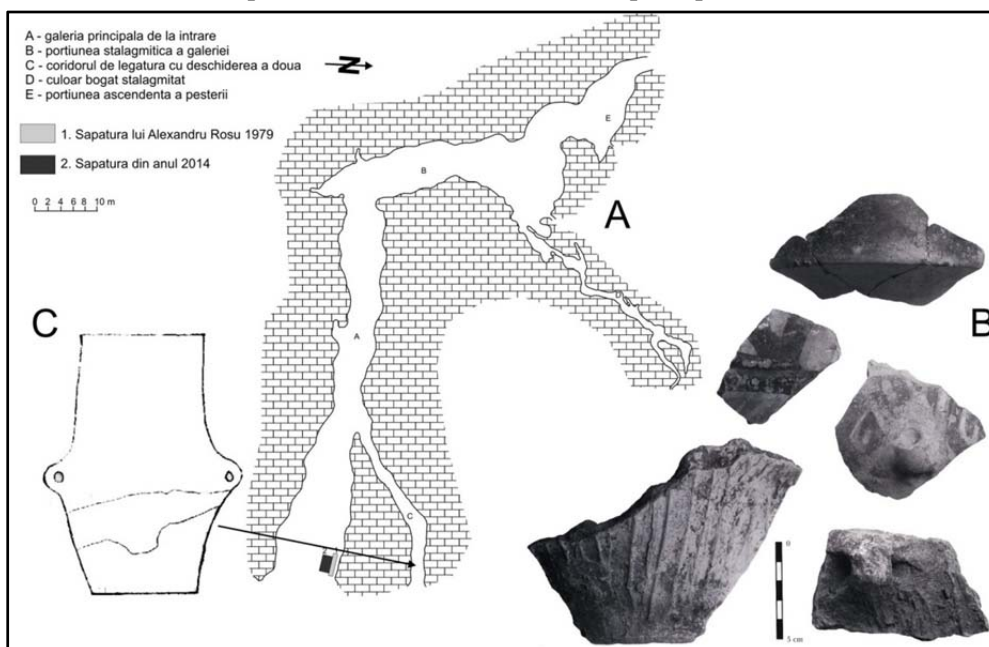


Fig. 5. Materiale atribuite Ariușd din Peștera Calului: A. Planul Peșterii³¹; B. Ceramică Ariușd³²; C. Vas Ariușd³³.

Accesul este posibil doar prin intrarea principală, străbătând galeria ascendentă, cu o luminozitate obscură. Nu putem discuta de o locuire efectivă, spațiul este limitat și curenții de aer puternici. Cercetarea arheologică fost reluată de un colectiv coordonat de Lucian ROȘU, dar nu dispunem de un plan al amplasării secțiunilor efectuate în planul peșterii. Rezultatele arheologice din anul 1969 nu au fost publicate, doar materialul litic atribuit perioadei paleoliticului a fost analizat de Alexandru PĂUNESCU.

Sándor József SZTÁNCSUJ a identificat în colecțiile Muzeului Județean Mureș fragmente ceramice Ariușd ce provin din Peștera Calului³⁴. Probabil sunt materialele

²⁹ Orghidan, Dumitrescu, 1963, p. 101.

³⁰ János, 1981, p. 429.

³¹ după Orghidan, Dumitrescu, 1963, p. 103.

³² după Sztáncsu, 2015, p. 503.

³³ după János, 1981, p. 430.

³⁴ Lázló, Sztáncsu, 2010, p. 173.



Fig. 6. Intrarea principală a Peșterii Calului.

În partea dreaptă se observă intrarea secundară, inaccesibilă din exterior.

identificate de EMŐDI János. După Sándor József Sztáncsu (2015), Grupului Ariușd i-au fost atribuite fragmente ceramice pictate, respectiv nedecorate. Nu deținem informații privind existența unei locuiri efective în spațiul peșterii. Materialele ceramice caracteristice Grupului Ariușd sunt fragmentare și decontextualizate, iar acest fapt nu indică decât o prezență sporadică.

În momentul actual depozitul peșterii este afectat și de o serie de sondaje efectuate în scopul recuperării de faună.

În anul 2014, un colectiv coordonat de M. Cosac, a efectuat o săpătură arheologică în zona de portal, în proximitatea secțiunii efectuată de L. Roșu în 1969, încă observabilă în planul peșterii. Cercetarea a avut în vedere reevaluarea componentei culturale a etapelor ocupaționale, prin dezvelirea in situ a materialului arheologic de factură preistorică, precum și colectarea de probe necesare cercărilor interdisciplinare³⁵. Din materialul passim au fost recuperate fragmente ceramice preistorice indeterminabile. Săpătura a atins la adâncimea de 1,45 m patul peșterii fără a se identifica materiale arheologice. Acest fapt se poate explica prin faptul că portalul peșterii nu a oferit condiții optime de locuire datorită reactivării cu periodicitate a unui aport sedimentar datorat Vârghișului. Această ipoteză este susținută de succesiunea din profilul stratigrafic, unde lentile de nisip sunt intercalate de depuneri de pietriș aflat la un grad ridicat de rulare, fapt ce indică un regim de sedimentare torențial.

2.4. Peștera cu vase (1200/105)

Este amplasată pe versantul drept al Cheilor Vârghișului, la aproximativ 72 de metri deasupra talvegului. Este situată în proximitatea Peșterii Lublinit - nr. 9 și aparține

³⁵ Cosac *et alii*, 2014, p. 215.

aceluiași sistem carstic (**Fig. 7**). Aceste două peșteri comunicau printr-un culoar, as-tăzi inaccesibil din cauza unei surpări a terenului. În fapt, Peștera 105 a fost una dintre intrările Peșterii Lublinit - nr. 9³⁶.

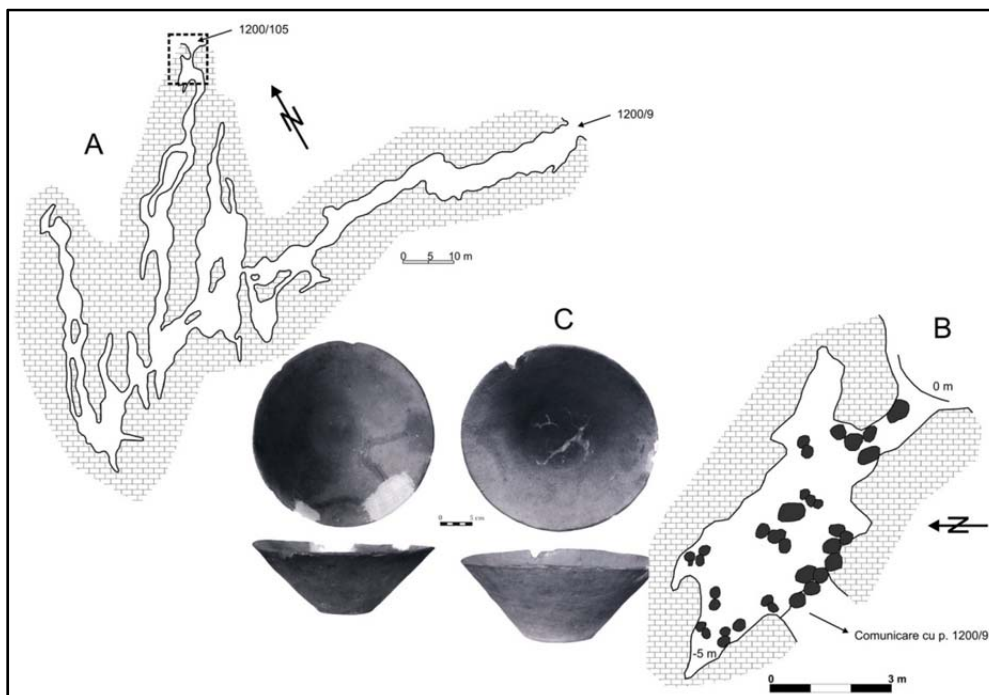


Fig. 7. Sistemul carstic Peștera cu Vase (1200/105) – Peștera Liublinit (1200/9):
A. Planul sistemului carstic³⁷ cu marcarea peșterii 1200/105;
B. Planul peșterii 1200/105³⁸; C. Vase Ariușd³⁹.

Intrarea principală a Peșterii Lublinit are înălțimea de 1,30 m, o lățime de 3 m și este greu identificabilă în teren. Galeria principală are o lungime de 70 m, iar depozitul sedimentar are în zona de portal un profil descendent. Depozitul este afectat de o serie de săpături neautorizate, probabil în scopul recuperării de faună. Una dintre secțiunile efectuate are dimensiuni considerabile (cca. 3/1,50 m și o adâncime de 2,80 m, **Fig. 4**). Numeroase fragmente de oase de macromamifere sunt abandonate în proximitatea acestor săpături (**Fig. 5**). István DÉNES a descoperit în anul 1985, în galeria principală, pe peretele de sud la circa 12 m de la intrare, sub o movilă de pietre așezate intenționat, un tezaur de obiecte din bronz, două topoare și două brățări plurispiralice⁴⁰, atribuite, pe baza asociației cu ceramica prezentă, culturii Wietemberg⁴¹.

³⁶ Dénes, Szabó, 2000, p. 14.

³⁷ după Dénes, Szabó, 1998, p. 107.

³⁸ după Dénes, Szabó, 2000, p. 14.

³⁹ după Sztáncsuj, 2015, p. 502.

⁴⁰ Dénes, Szabó, 1998, p. 90.

⁴¹ Soroceanu, 2012, p. 115-116.



Fig. 8. Intrarea în Peștera 105.

Peștera 105 are dimensiuni modeste, la intrare 3 m înălțime și 1,5 m înălțime (**Fig. 8**), iar galeria are o lungime de 5,5 m și o lățime de 2 m. Prezintă un profil al patului puternic descendent. În 1979, anul descoperirii sale, intrarea era blocată cu o depunere de piatră. Descoperitorul, speologul I. Dénes, a deblocat accesul și a observat prezența a două străchini tronconice, depuse în partea de nord-vest a spațiului peșterii. Vasele conțineau un material alcătuit din pământ și oase. În partea centrală a peșterii au mai fost identificate frag-

mentele unui vas și o unealtă din os⁴². După Sándor József SZTÁNC SUJ⁴³, vasele aparțin tipologic grupului Ariușd. În spațiul peșterii nu mai sunt prezente alte materiale arheologice, fapt ce ar sugera că acesta a fost blocat după depunerea vaselor⁴⁴. În vara iulie 2018 am reidentificat Peștera 105; intrarea sa nu este vizibilă decât din proximitate, este greu accesibilă de la nivelul Vârghișului și este amplasată la baza unui perete aproape vertical. La intrare se observă numeroase blocuri de calcar cu dimensiuni variabile, aceștia fiind prezenți și în interiorul peșterii, la baza patului puternic descendent au fost descoperite o mandibulă de urs și o coastă. Nu știm dacă acestea pot fi asociate cu descoperirea inițială.

3. Observații și comentarii

Peșterile, prin particularitățile regimului de sedimentare, au un potențial ridicat de arhivare a mărturiilor activității umane. Această realitate se datorează faptului că procesele de acumulare și erodare a pachetelor sedimentare din caverne sunt diferite ca amplitudine de acelea din așezările în aer liber, iar din această perspectivă peșterile joacă rolul de ideal arhivator și conservator al informației de origine antropică. Din păcate, atunci când datele arheologice nu sunt colectate la standarde acceptabile, iar intervențiile neautorizate sunt frecvente, interpretarea informației este deficitară. Aceasta este situația informației pe care o deținem despre prezența materialelor Ariușd din peșterile carstului Cheilor Vârghișului. Decontextualizarea acestor materiale arheologice a dus la atribuiri eronate în privința interpretării motivației prezenței umane. De exemplu, M. Marcu discută de *“locuri de refugiu pentru comunitățile umane care au locuit zona înconjurătoare ... Adăpostirea în peșteri va fi fost temporară, în anumite împrejurări mai grele, ca intemperii, mișcări de populații, ciocniri între comunități etc.”*⁴⁵, iar de Sándor József SZTÁNC SUJ⁴⁶ ca locuri de adăpost și refugiu.

⁴² Dénes, Szabó, 2000, p. 14.

⁴³ Sztáncsuj, 2015, p. 81.

⁴⁴ Dénes, Szabó, 2000, p. 15.

⁴⁵ Marcu, 1976, p. 94

⁴⁶ Sztáncsuj, 2015, p. 112

Peșterile în care sunt prezente materiale Ariușd au în comun următoarele:

- sunt greu accesibile: Peștera Mare și 105;
- au spațiu restrâns în zona de portal, zona pretabilă locuirii: Calului și Nr. 10;
- zona de portal este umbrită (expunere V–SV);
- sunt prezenți curenți de aer: Mare și Calului;
- o cantitate redusă de materiale arheologice asociate cu elemente ce țin de un comportament simbolic (o amuletă din canin de mistreț și un pandantiv – Peștera Mare; dinți perforați, mărgelile din os rotunde și tubulare, din scoică – Peștera nr. 10) și domestic (o lingură, un vas miniatural și fusaiole – Peștera Mare);
- nu pot fi locuite în perioada rece și în perioade umede.

Toate aceste date nu ne permit să discutăm, cel puțin în acest stadiu al cercetărilor arheologice, de o locuire, chiar și de o scurtă durată, a comunităților Ariușd în aria carstului Cheilor Vârghișului. Este vorba, considerăm noi, de un comportament necunoscut, probabil ritualic, cum ne indică cu certitudine datele arheologice din Peștera 105. Doar o reluare a cercetărilor arheologice poate confirma sau infirma ipoteza noastră.

BIBLIOGRAFIE

- Cioacă, 2002 Adrian CIOACĂ, *Munții Perșani. Studiu de geomorfologie*, Ed. Fundației România de Măine, 2002, 148 pg., ISBN: 973-582-579-1.
- Cosac et alii, 2014 Marian COSAC, George MURĂTOREANU, Alexandru RADU, Daniel VEREȘ, Daniel BUZEA, Loredana NIȚĂ, Monica MĂRGĂRIT, Valentin DUMITRAȘCU, Horia GHIȚĂ, Doru Bogdan STROE, Valentin NEGOI, Bogdan NIȚĂ, Dorin RUS, Iulian HOTINCEANU, *Peștera Calului – Cheile Vârghișului, jud. Harghita – campania 2014*, În: **Cronica Cercetărilor Arheologice din România. Campania 2014**, A XLIX-a Sesiune Națională de Rapoarte Arheologice Pitești, 28–30 mai 2015, Muzeul Județean Argeș, Ministerul Culturii, Institutul Național al Patrimoniului, Comisia Națională de Arheologie, Direcția Generală Juridică și de Patrimoniu Cultural, București, 2015, 614 pg., ISSN 2343-919X, ISSN-L 2343-919X; p. 215.
- Cosac et alii, 2018 Marian COSAC, George MURĂTOREANU, Daniel VEREȘ, Loredana NIȚĂ, Christoph SCHMIDT, Ulrich HAMBACH, Alexandru RADU, Roxana CUCULICI, Dan Lucian BUZEA, Monica MĂRGĂRIT, Valentin DUMITRAȘCU, Ștefan VASILE, Alexandru PETCULESCU, István DÉNES, *Multi-proxy archaeological investigations of a Middle Palaeolithic occupation context in Eastern Transylvania, Romania*, În: *Quaternary International*, nr. 485, 2018, ISSN 1040-6182, p. 115-130.
- Dénes, Szabó, 1998 István DÉNES, Gábor V. SZABÓ, *Der frühbronzezeitliche Bronzedepotfund aus der Höhle 1200/9 in der Enge des Vargyas-Baches (Cheile Vârghișului) in Südost-Siebenbürgen*, În: Horia CIUGUDEAN, Florin GOGĂLTAN (eds), *The Early and Middle Bronze Age in the Carpathian Basin: Proceedings of the International Symposium in Alba Iulia, 24-28 September 1997*, Bibliotheca Musei Apvlensis, VIII, Muzeul Național al Unirii Alba Iulia, Alba Iulia, 1998, 374 pg., ISBN 9730005508; p. 89-110.
- Dénes, 1992 István DÉNES, *Short history of speleology in Transylvania till 1914*, În: *Karstz és Barlang*, Special Issue 1992: *Proceedings of the ALCADI '92 International Conference on Speleo History – Budapest – Hungary – 1992*, p. 17-20.
- Dénes, Szabó, 2000 István DÉNES, Gábor V. SZABÓ, *Neolithic finds from cave 1200/105 in the Vargyas Pass (Hargita county, Romania)*, În: *Ősrégészeti Levelek / Prehistoric Newsletter*, 2, 2000, Budapest, p. 14-16.
- Deneș, 2003 István DÉNES, *Rezervația naturală complexă Cheile Vârghișului*, În: *Speomond*, 2003, 7-8, p. 8-10.
- Deneș, 2005 István DÉNES, *Peșterile din Secuime*, În: *Speomond*, 9-10, p. 33-38.
- János, 1981 Emődi JÁNOS, *Descoperiri arheologice din peșterile din Cheile Vârghișului*, În: *Aluta*, XII-XIII, 1981, p. 429-431.
- Lázló, Sztáncsuj, 2010 Attila LÁZLÓ, Sándor József SZTÁNCSUJ, *Vase cu torți pastilate, descoperite în aria Ariușd – Cucuteni. Unele probleme privind evoluția și cronologia culturii Ariușd în sud – estul Transilvaniei*, În: *Acta Siculica*, 2010, p. 171-194.
- Marcu, 1976 Mariana MARCU, *Vechi cercetări în peșterile de la Merești, jud. Harghita*, În: *Muzeul Național*, III, 1976, București, p. 73-94.

- Orghidan,
Dumitrescu,
1963
Păunescu,
2001
Soroceanu,
2012
Sztáncsuj,
2015
- Traian ORGHIDAN, Margareta DUMITRESCU, *Complexul carstic din Cheile Vârghișului*, în: *Lucrările Institutului de speologie „Emil Racoviță”*, tom I-II, 1962-1963, Editura Academiei, p. 122-124.
- Alexandru PĂUNESCU, *Paleoliticul și mezoliticul din spațiul transilvan: Studiu monografic*, Academia Română, Institutul de Arheologie "Vasile Pârvan", Ed. Agir, București, 2001, 574 pg.
- Tudor SOROCEANU, *Die Kupfer- und Bronzedepots der frühen und mittleren Bronzezeit in Rumänien / Depozitele de obiecte din cupru și bronz din România. Epoca timpurie și mijlocie a bronzului*, Archaeologia Romanica, Band V, Ed. Accent, Cluj-Napoca, Bistrița, 2012, 292 pg., ISBN 978-606-561-064-4.
- Sándor József SZTÁNCSUJ, *Grupul cultural Ariușd pe teritoriul Transilvaniei*, Ed. Mega, Cluj-Napoca, 2015, 600 pg., ISBN 978-606-543-672-5.