

VERIGI DACICE CU NODURI DESCOPERITE ÎN DEPRESIUNEA ȘIMLEULUI, JUD. SĂLAJ

*Horea Pop**

* Muzeul Județean de Istorie și Artă Zalău; horeapop@yahoo.com

Abstract. In 1958 the Zalău County Museum of History and Art acquired a so-called “knotted” bracelet made out of bronze. The unique find in the north-western part of the pre-Roman Dacian milieu came from an older private collection- Wesselenyi-Teleki - accumulated between 1880 and 1944. The find spot is unknown.

In later years, due to the more intense activity of the metal detectorists, two more such artefacts were discovered in Sălaj County, at Meseșenii de Sus near a Dacian hill-fort and at Observator-Șimleu Silvaniei Dacian hill-fort. Both sites date largely in the 1st c. BC.

The functionality of these “rings with knots” is not yet fully understood. Their dating stretches largely in the Dacian “Classical” period, in the 1st c. BC – 1st c. CE.

The importance of these harness or decoration artefacts resides in the fact that these discoveries were unknown before in Pre-Roman Dacia.

Keywords: Dacian era, Sălaj county, Zalău County Museum of History and Art, Șimleu Silvaniei, Meseșenii de Jos, knotted rings.

În anul 1958 intra în colecțiile Muzeului Județean de Istorie și Artă din Zalău o așa-zisă brățară din bronz cu “nodozități”. Prezență insolită în peisajul dacic nord-vestic preroman, descoperirea provenea dintr-o mai veche colecție, Wesselenyi-Teleki, acumulată între anii 1880–1944. Locul de descoperire al artefactului nu se cunoaște însă.

În ultimii ani, datorită activității tot mai intense a utilizatorilor de detectoare de metale, au mai fost descoperite două piese semănătoare în județul Sălaj (**Fig. 1, 2**), la Meseșenii de Sus în apropierea unei cetăți dacice (**Fig. 3, 4**), iar o alta, întâmplător, la Șimleu Silvaniei în punctul *Observator*, într-o așezare dacică fortificată (**Fig. 9**). Ambele situri se datează larg în sec. I îHr.

Funcționalitatea acestori “verigi cu noduri” nu este încă explicată satisfăcător¹. Datarea lor este asigurată larg pe toată perioada dacică clasică, sec. I îHr – I dHr².

Importanța descoperirilor rezidă în prezența lor pe harta Daciei preromane, unde până acum lipseau astfel de piese din bronz de port sau harnașament³.

¹ Glodariu, 1984, p. 63-80.

² Rustoiu, 1996, p. 107.

³ Rustoiu, 1996, p. 289, fig. 53.

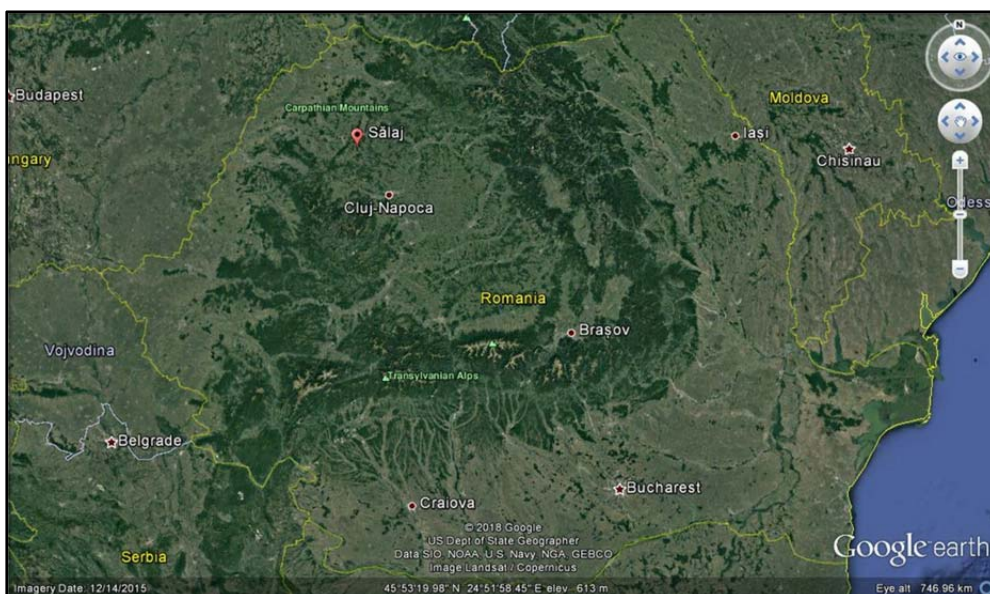
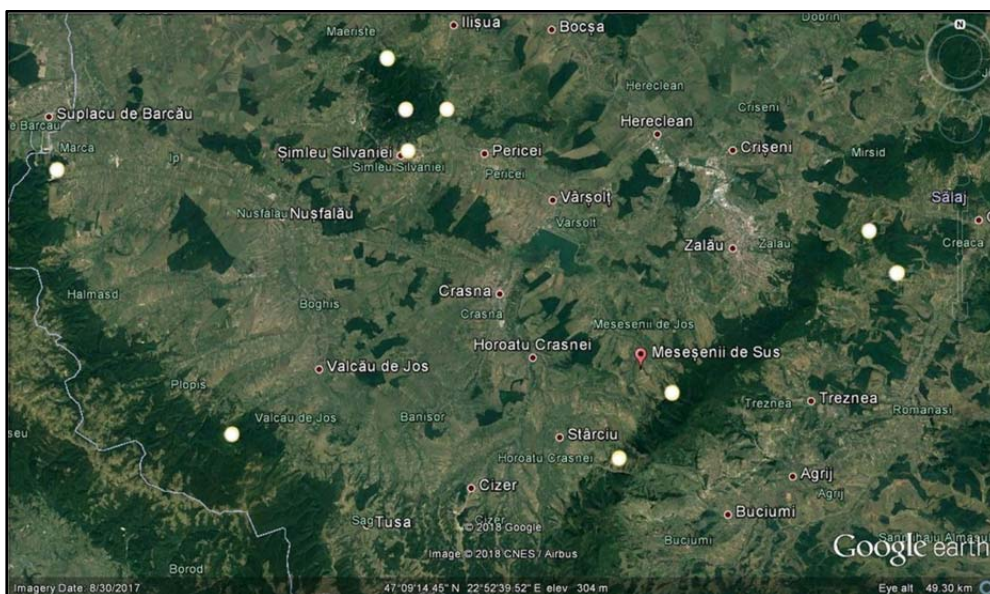


Fig. 1. Localizarea generală a descoperirilor pe harta României (captură Google earth).



**Fig. 2. Depresiunea Şimleului (captură Google earth).
Cercurile albe reprezintă fortificații dacice.**



Fig. 3. Locul de descoperire al verigii nr. 2 la Meseșeni de Sus (triunghiul alb) și locația cetății dacice (cercul alb).



Fig. 4. Locul de descoperire al verigii nr. 3 la Meseșeni de Sus (cercul alb).

1. Descrierea pieselor

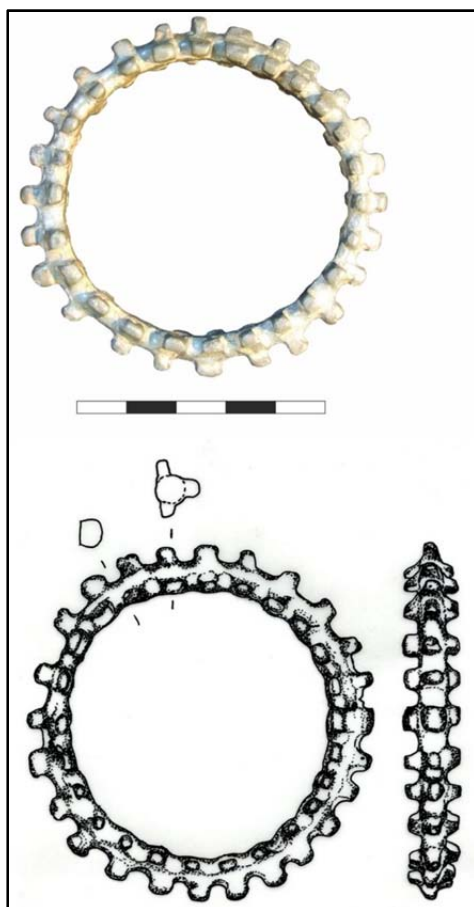


Fig. 5. Veriga nr. 1.

1.1. Verigă din bronz cu noduri din Colectia Wesselenyi-Teleki din cadrul Muzeului Județean de Istorie și Artă Zalău (MJIAZ), nr. inv. C.C. 271/1958 (inventar general 1508), descoperită foarte probabil în județul Sălaj, dacă nu cumva chiar *Porolissum*, pe Măgura Moigradului⁴. Veriga are un diametru exterior de 68 mm și unul interior de 58 mm, diametru rotund puțin rețezat în secțiune de 5 mm. Prezintă trei șiruri a câte 25 noduri, stângaci rotunjite. Nodurile de pe exteriorul verigii nu sunt amplasate simetric față de nodurile corespunzătoare de pe lateralele piesei. Nodurile au dimensiuni în general de 3,5 mm. Prezintă patină nobilă (Fig. 5).

1.2. Verigă din bronz cu noduri descoperită în localitatea Meseșenii de Sus, jud. Sălaj, la baza versantului nordic al munților Meseș (Fig. 3, triunghi alb) la cca. 1 km nord-est de cetatea dacică (Fig. 3, cercul alb) din hotarul acestei localități⁵ în luna mai 2017 prin teledetecție. Veriga are un diametru exterior de 68 mm și unul interior de 56 mm, diametru rotund în secțiune de 5 mm. Prezintă trei șiruri a câte 21 noduri rotunjite. Din șirul nodurilor de pe exteriorul verigii lipsește unul, din antichitate. Nodurile au dimensiuni în general

de 3,5–4 mm. Prezintă patină nobilă (Fig. 7). Locația descoperirii “întâmplătoare” a fost și este o cale de acces peste Munții Meseș. Din aceeași zonă au mai provenit și alte piese antice sau moderne predate Direcției Județene pentru Cultură Sălaj de către descoperitor. Această cale de acces înspre și dinspre Depresiunea Șimleului (Fig. 2) era supraviețuită, ca și altele de altfel, de către cetatea dacică amintită.

1.3. Verigă din bronz cu noduri descoperită în localitatea Meseșenii de Sus, jud. Sălaj, la baza versantului nordic al munților Meseș (Fig. 4, cercul alb) la cca. 3 km nord de cetatea dacică (Fig. 3, cercul alb) din hotarul acestei localități⁶ în anul 2017 prin teledetecție (nr. inv. C.C. 241/2018). Veriga are un diametru exterior de 55 mm și unul interior de 44 mm, diametru rotund în secțiune de 6 mm. Prezintă trei șiruri a

⁴ Matei, Pop, 2001; Pop, 2006, p. 25-29; Pop, Matei, 2006; Pop, 2009, p. 89.

⁵ Pop, 2006, p. 23-24; Pop, 2009, p. 87.

⁶ Pop, 2006, p. 23-24; Pop, 2009, p. 87.

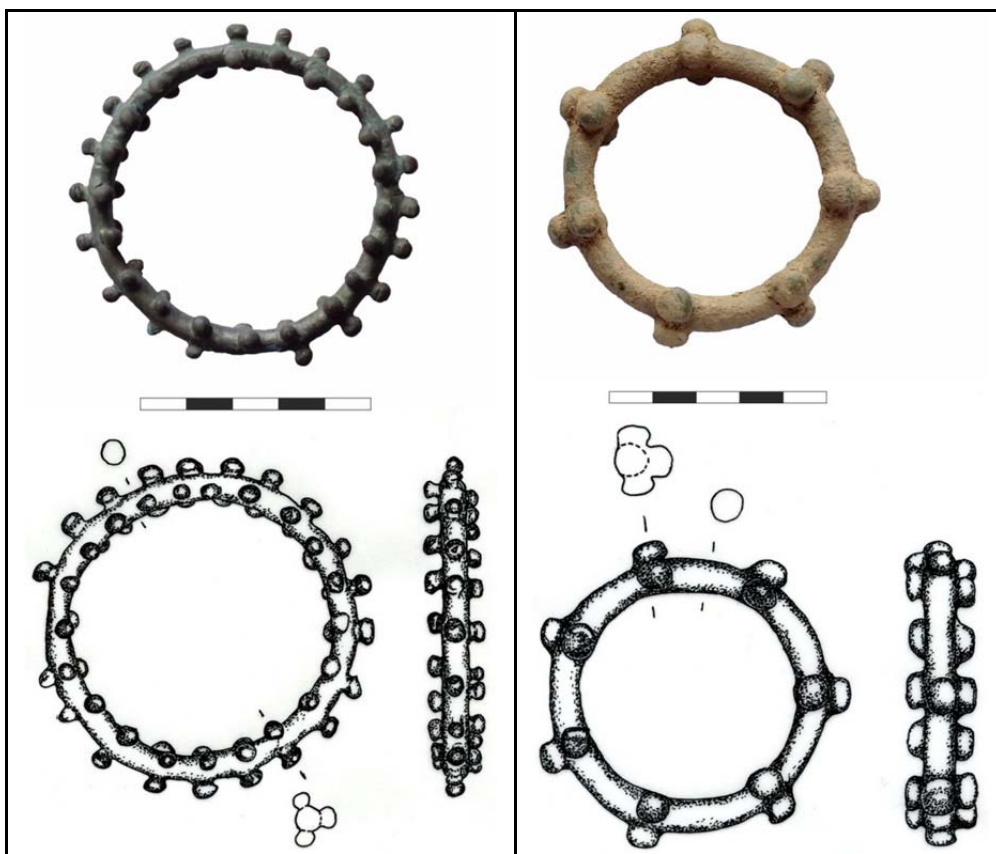


Fig. 6. Veriga nr. 2. Meseșenii de Sus.

Fig. 7. Veriga nr. 3. Meseșenii de Sus.

câte 7 noduri sferice. Nodurile au dimensiuni în general de 5 mm diametru. Prezintă patină nobilă (Fig. 7), dar la momentul publicării era în curs de restaurare. Locația descoperirii “întâmplătoare” de asemenea a fost și este o cale de acces peste Munții Meseș. Din aceeași zonă au mai proveni și alte piese antice sau moderne predate Direcției Județene pentru Cultură Sălaj de către descoperitor și alți “pasionați” de detecție. Această cale de acces înspre și dinspre Depresiunea Șimleului (Fig. 2) era supravegheată probabil, ca și altele, de către cetatea dacică amintită, deși se află amplasată la cca. 3 km sud de locul descoperirii.

1.4. Verigă din bronz cu noduri descoperită întâmplător în primăvara anului 2018 în localitatea Șimleu Silvaniei, județul Sălaj, în punctul *Observator* (Fig. 9, cercul alb) la extremitatea nordică a așezării dacice fortificate⁷. Veriga are un diametru exterior de 71 mm și unul interior de 58–59 mm, diametru rotund în secțiune de 5,5 mm. Prezintă trei șiruri a câte 24 noduri sferice dintre care 3 sunt “protome”. Așa-zisele “protome”, înalte de 9 mm au ca terminații 4 noduri dispuse lateral și a cincea în vârf. Nodurile verigii au dimensiuni în general de 5 mm diametru. Prezintă patină nobilă (Fig. 8),

⁷ Pop, 2006, p. 39-43; Pop, 2009, p. 98-99.

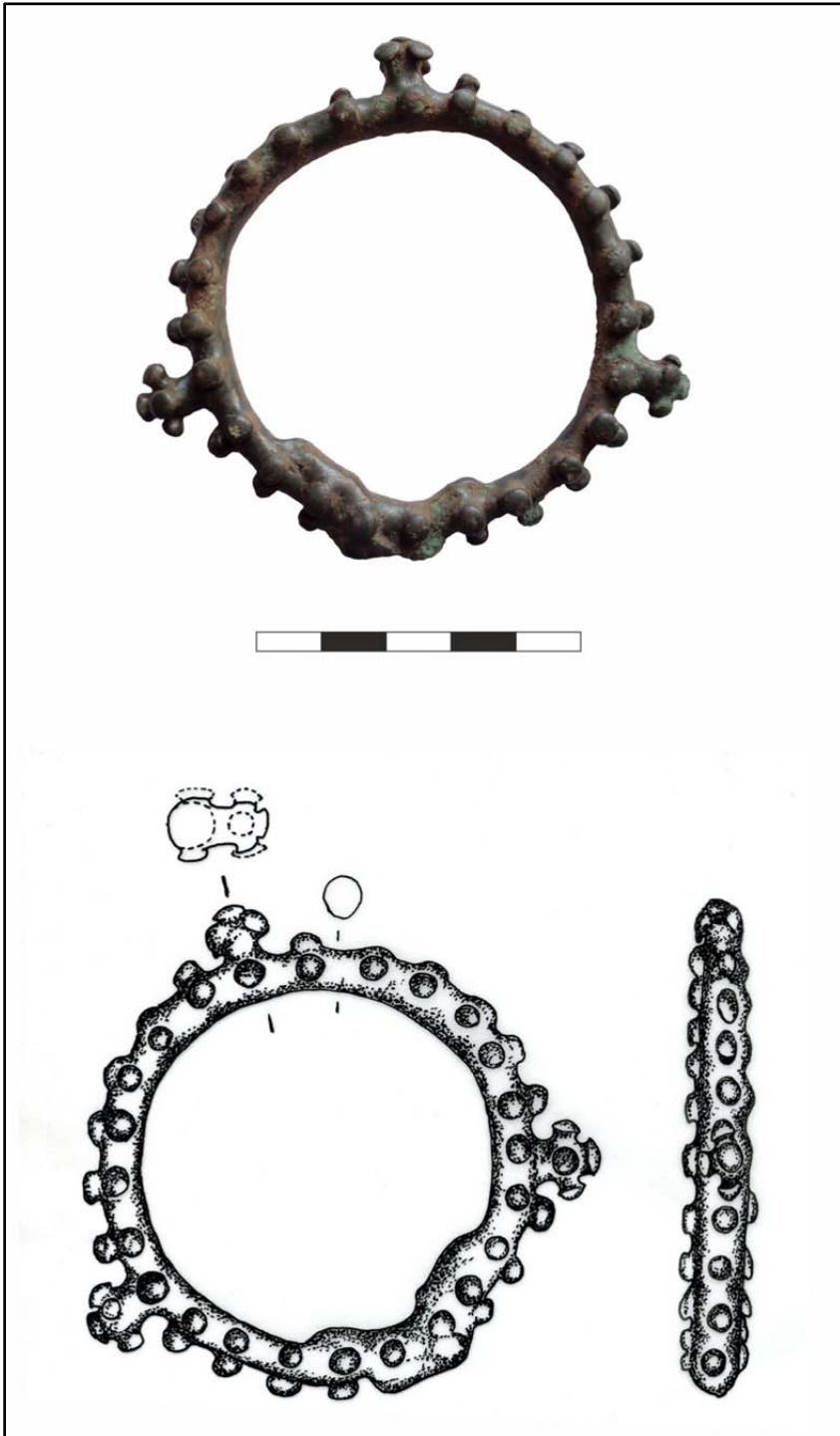


Fig. 8. Veriga nr. 4. Șimleu Silvaniei-*Observator*.

dar la momentul publicării era în curs de restaurare. De asemenea piesa prezintă o sudură lungă la exterior de 18 mm, iar la interior de 14 mm. Pe o parte laterală a piesei nodurile sunt aplatizate fie de la utilizare, fie din turnarea în tipar. Locația descoperirii întâmplătoare este într-o așezare dacică fortificată investigată sistematic începând cu anul 1994, dar din care mai provin descoperiri mai vechi⁸.

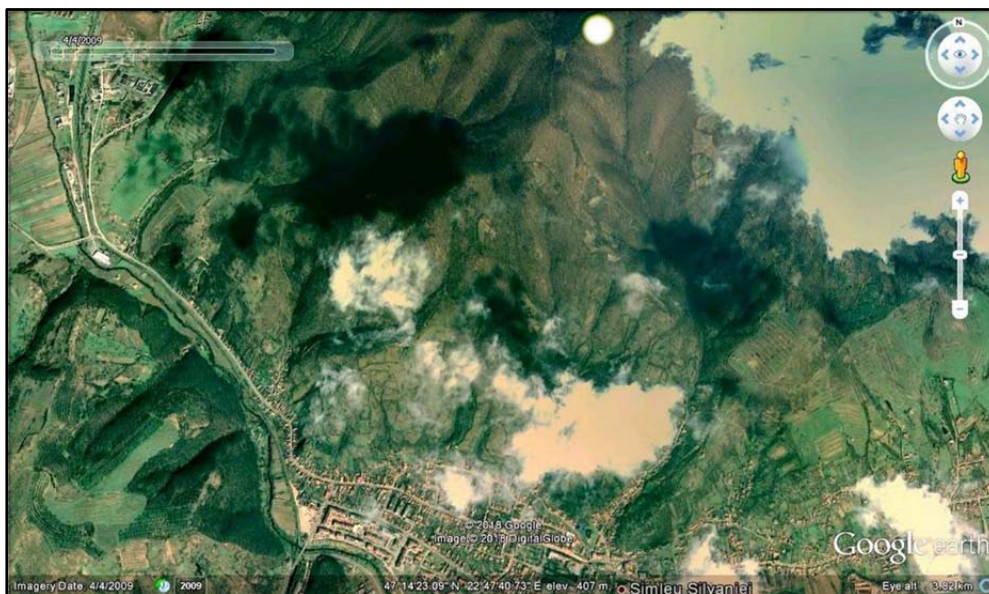


Fig. 9. Locul de descoperire al verigii nr. 4 la Șimleu Silvaniei-Observator (cercul alb).

2. Încadrare culturală, tipologică și cronologică

Acest tip de piese au beneficiat de o primă tipologie și au fost interpretate, de către Ioan GLODARIU, ca fiind de origine celtică⁹. O parte a pieselor a fost reluată și publicată de către Gabriela GHEORGHIU, într-o sinteză privind dacii de pe cursul mijlociu al Mureșului¹⁰, fără comentarii suplimentare față de cele publicate de predecesori. Chiar dacă acest tip de verigi sunt prezente încă din finalul primei vârste a fierului, Hallstatt¹¹, ele apar, într-un număr semnificativ, în lumea celtică central-europeană încă din sec. IV–III îHr¹² și mult mai rar în mediul bastarnic¹³.

În Latène-ul târziu verigile sunt prezente, în număr mare mai ales în mediul dacic din Transilvania¹⁴ și în mediul celtic scordisc¹⁵, dar și în cel din zona Cehiei și

⁸ Pop *et alii*, 2006, p. 67-96.

⁹ Glodariu, 1984, p. 63-80.

¹⁰ Gheorghiu, 2005, p. 161-162, fig. 210-211.

¹¹ Rustoiu, 1996, p. 106.

¹² Čižmař, 1991, p. 373-276; Rustoiu, 1996, p. 106.

¹³ Babeș, 1993, Tafel 48/22/b.

¹⁴ Rustoiu, 1996, fig. 53.

¹⁵ Rustoiu, 1996, p. 106.

Slovaciei¹⁶.

Originea acestui tip de piese pare mai degrabă sugerată de tiparele descoperite în mediul grecesc de la Olbia, de unde s-au răspândit în mediile învecinate dacic și celtic¹⁷. Existența unor exemplare cu defecte de turnare la Costești¹⁸ și Căpâlna¹⁹, dar și probabil cel de la Șimleu Silvaniei-*Observator* (nr. 4, **Fig. 8**) poate fi o dovadă a faptului că verigile cu noduri erau realizate și în zonele de dispersie dinspre litoralul pontic.

Deși au fost realizate și tipologii ale acestui tip de piese²⁰, diversitatea acestora este uimitoare, cele patru tipuri generale propuse cunoscând numeroase subvariante. Această diversitate este, cu siguranță, un argument în favoarea producerii verigilor și în spațiile în care s-au difuzat din mediul pontic grecesc. De asemenea, unele din brățările Latène din sticlă²¹ seamănă izbitor cu exemplare de verigi din bronz cu noduri. Care au influențat apariția unui tip sau altul e greu de precizat, dar probabil variantele din bronz le preced pe cele din sticlă, mai dificil de realizat.

Datarea verigilor cu noduri, din mediul dacic, a fost stabilită larg pe parcursul sec. I îHr și a sec. I dHr, chiar dacă pe parcursul celui din urmă ele se răresc treptat²². Exemplarele din Sălaj pot fi încadrate cronologic pe parcursul sec. I îHr, deși nu beneficiază de contexte clare de descoperire. Apropierea sau descoperirea în situri datate în acest interval cronologic²³ este un argument în favoarea acestei încadrări.

Despre funcționalitatea verigilor din bronz cu noduri s-au emis o serie de ipoteze mai mult sau mai puțin bazate pe situații concrete arheologice. Diversitatea tipologică sugerează o funcționalitate multiplă, sesizată și de I. Glodariu în anii '80, acesta precizând că ele puteau fi cataramă, verigi montate pe centură pentru a atârna diferite "brelouri" sau piese pentru atârnarea ofrandelor în temple²⁴. Propunerea făcută de arheologul clujean, privind "priza" paftalei la o verigă cu noduri, nu este însă realistă. Paftalele nu sunt dotate cu "cârlige" de prindere în verigi cu noduri, ci cu extremități terminate în butoni, care, mai probabil, intrau în curelele din piele prevăzute cu perforații realizate special în acest sens. De asemenea, unele dintre aceste verigi puteau fi utilizate și ca piese de harnașament²⁵. Altele, din mediul celtic târziu din Slovacia, au fost etichetate ca piese cu valențe apotropaice, făcând sau nu parte din posibilele centuri metalice²⁶.

¹⁶ Pieta, 2010, p. 47, 201, 211, 328.

¹⁷ Rustoiu, 1996, p. 106 și fig. 58/1-2.

¹⁸ Glodariu, 1984, p. 65.

¹⁹ Glodariu, Moga, 1989, p. 108, fig. 94/14, 16; Glodariu, Moga, 2006, p. 122, fig. 94/14, 16.

²⁰ Glodariu, 1984, p. 63-80; Rustoiu 1996, p. 106.

²¹ Pieta, 2010, p. 399, F. 22/5.

²² Rustoiu, 1996, p. 107.

²³ Pop, 2006, p. 68-70.

²⁴ Glodariu, 1984, p. 70.

²⁵ Rustoiu, 1996, p. 107.

²⁶ Pieta, 2010, p. 328, Tafel 136/1, 4, 11, 14.

3. Concluzii

În acord cu faptul că piesele discutate nu au apărut ca rezultat al unor cercetări arheologice, nu dispunem de un context care să permită nuanțări. Piesele nu au analogii perfecte, dar varietatea acestui tip de piese și încadrarea în vreun tip anume nu ne ajută la o încadrare cronologică mai strânsă sau la stabilirea unei anume funcționalități. Ele atestă, însă, existența și în această zonă a verigilor din bronz cu noduri, piese comune în mediul dacic, mai ales cel transilvănean. Cele două localități din județul Sălaj, Șimleu Silvaniei și Meseșenii de Sus, ambele în Depresiunea Șimleului, se alătură astfel în lista și pe harta²⁷ acestui tip de descoperiri, completând peisajul artefactelor de acest gen din Dacia preromană.

²⁷ Rustoiu, 1996, lista 12 la p. 197-198 și harta de la p. 289, fig. 53.

BIBLIOGRAFIE

- Babeș, 1993 Mircea BABEȘ, *Die Poienești-Lukaševka-Kultur*, Dr. Rudolf Habelt GMBH, Bonn, 1993, 304 pg., ISBN 3-7749-1853-8.
- Čižmař, 1991 Miloš ČIŽMAŘ, *The Celtic Population of Moravia in the Fourth Century B.C.*, În: Sabatino MOSCATI *et alii*, *The Celts*, Gruppo Editoriale Fabbri Bompiniani, Milano, 1991, 795 pg.
- Gheorghiu, 2005 Gabriela GHEORGHIU, *Dacii pe cursul mijlociu al Mureșului*, Ed. Mega, Cluj-Napoca, 2005, 524 pg., ISBN 973-7867-11-4.
- Glodariu, 1984 Ioan GLODARIU, "Brățările" cu nodozități Latène târzii în Dacia, În: *Acta Musei Napocensis*, XXI, 1984, p. 63-80.
- Glodariu, Moga, 1989 Ioan GLODARIU, Vasile MOGA, *Cetatea dacică de la Căpîlna*, Ed. Științifică și Enciclopedică, București, 1989, 238 pg.
- Glodariu, Moga, 2006 Ioan GLODARIU, Vasile MOGA, *Cetatea dacică de la Căpîlna*, Ed. Altip, Alba Iulia, 2006, 255 pg., ISBN 973-7724-90-9.
- Matei, Pop, 2001 Alexandru V. MATEI, Horea POP, *Măgura Moigradului-Zonă sacră (sec. I î.Hr.) și așezare dacică fortificată (sec. I d.Hr.)*, În: *Studii de Istorie Antică. Omagiu Profesorului Ioan Glodariu*, Coordonator volum Eugen Iaroslavschi, Bibliotheca Musei Napocensis, 20, Muzeul Național de Istorie a Transilvaniei, Deva-Cluj Napoca, 2001, 484 pg., ISBN 973-0-02445-6; p. 253-277.
- Pieta, 2010 Karol PIETA, *Die Keltische Besiedlung der Slowakei. Jüngere Latènezeit*, Archeologica Slovaca Monographiae. Studia, Institutii Archaeologici Nitrensis, Academiae Scientiarum Slovacae, Nitra, 2010, 416 pg., ISBN 978-80-89315-31-4.
- Pop, 2006 Horea POP, *Fortificațiile dacice din vestul și nord-vestul României*, Ed. Mega, Cluj-Napoca, 2006, 152 pg., ISBN 973-7867-42-4.
- Pop, Matei, 2006 Horea POP, Alexandru V. MATEI, *Măgura Moigradului. Sacred area (1-st century BC) and fortified settlement (1-st century AD)*, În: *Iron Age Sanctuaries and Cult Places in the Thracian World. Proceedings of the International Colloquium, Brașov, 19-th-21-th of October, 2006*, Edited by Valeriu SÎRBU and Radu ȘTEFĂNESCU, Ed. C2 Design, Brașov, 2006, 270 pg., ISBN 973-8424-54-2; p. 129-146.
- Pop *et alii*, 2006 Horea POP, Ioan BEJINARIU, Sanda BĂCUEȚ-CRIȘAN, Dan BĂCUEȚ-CRIȘAN, Daniel SANA, Zsolt CSÓK, *Șimleu Silvaniei. Monografie arheologică (I). Istoricul cercetărilor*, Ed. Mega, Cluj-Napoca, 2006, 173 pg., ISBN 973-7867-56-4.
- Pop, 2009 Horea POP, *Așezări dacice din vestul și nord-vestul României (sec. II î.Chr.-I d.Chr.)-cu special privire la Depresiunea Șimleului*, Ed. Mega, Cluj-Napoca, 2009, 171 pg., ISBN 978-606-543-043-3.
- Rustoiu, 1996 Aurel RUSTOIU, *Metalurgia bronzului la daci (sec.II î.Chr.-sec. I d.Chr.). Tehnici, ateliere și produse de bronz*, Bibliotheca Thracologica, XV, București, 1996, 354 pg., ISBN 973-97996-3-9.