

ASOCIAȚIA ARHEO VEST  
TIMIȘOARA

# ARHEOVEST

V<sub>2</sub>

-IN HONOREM DOINA BENEA-

Interdisciplinaritate în Arheologie și Istorie

Timișoara, 25 noiembrie 2017



JATEPress Kiadó  
Szeged  
2017

**Editor:** Sorin FORȚIU (cu mulțumiri pentru ajutorul punctual acordat lui Andrei STAVILĂ, Cristian OPREAN, Adrian CÎNTAR și Simona REGEP)

**Coordonator:** Dorel MICLE

**DVD-ROM:** Adrian CÎNTAR

**WEB:** Sorin FORȚIU și Claudiu TOMA

**Coperta:** Alice DUMITRAȘCU

**Foto copertă:** Tudor VREME-MOSER, <http://ideatm.ro/wordpress/>

**Această lucrarea a apărut sub egida:**



**Asociația  
ArheoVest  
Timișoara**



© ArheoVest, Timișoara, 2017

Președinte Lorena SMADU

[www.arheovest.com](http://www.arheovest.com)

ISBN 978-963-315-358-1 (Összes/General)

ISBN 978-963-315-360-4 (II. kötet/volumul)

**Avertisment:** Acest volum digital este o imagine cât se poate de fidelă a celui tipărit.

*Responsabilitatea pentru conținutul materialelor revine în totalitate autorilor.*

*DVD-ROMul conține contribuțiile în varianta color precum și imaginile la rezoluția maximă trimisă de autor.*

## BANATUL MEDIEVAL – EXEMPLIFICĂRI ȘI INTERPRETĂRI TOPONIMICE

*Iusztin Zoltan\**

\* Muzeul Național al Banatului; [iusztin.z@gmail.com](mailto:iusztin.z@gmail.com)

**Abstract.** Nowadays, Banat is one of the Historical provinces of Modern Romania. For the consciousness of Romanians, this identity did not appear after 1918, it existed previously. No doubt the events of the early eighteenth century, namely the founding of the *Temescher Banat* province, had a dramatic impact on the crystallisation of this identity. Not in an essential way, just regarding its name. This is due to the fact that the Romanians lived in this region in the Middle Ages, then known as “vlahi”. In the Modern Ages the situation changes and they become known as “bănățeni”. New political ideas and state changes obviously influenced this, but for the ordinary Romanian, being “bănățean” was not defined by origin, ethnicity or religion, but by territory. Otherwise the “bănățeni” were the inhabitants of the Banat Province, regardless of their cultural background. The crystallization of the new identity probably took place in the 18<sup>th</sup>–19<sup>th</sup> centuries, because by the next century it the identity is consecrated. After World War I, most of the province of Banat was part of Romania, along with the “bănățean” identity. This has also influenced scientific literature. They began referring to older periods of time with the same modern identity: Banat. In this case it is necessary to advise researchers upon the use of this toponym in relation to the Middle Ages, when there is no known evidence of such a province. However, in order to identify this region within the larger scope of the Hungarian kingdom, we find it easier to use the term “Medieval Banat”, without considering it infallible, because from an administrative perspective the term corresponds to a context that descends into the Middle Ages.

**Keywords:** The Medieval Banat, Toponymy, The Banat of Timișoara, Temesköz, Timișana.

Regiunea situată între granițele naturale ale Mureșului, Tisei, Dunării și al culoarului Timiș-Cerna a fost cucerită de monarhia habsburgică în deceniul al doilea al secolului al XVIII-lea. Până la sfârșitul anului 1716, întreaga zonă avea să fie scoasă de sub autoritatea otomanilor, noua schimbare politică fiind consfințită prin pacea de la Passarowitz (Požarevac)<sup>1</sup>.

În afara motivațiilor economice și sociale, curtea Vienei și-a însușit acest teritoriu și pentru crearea unui avanpost împotriva otomanilor. Regiunea nu a mai fost

---

**Notă:** Articolul este un fragment din lucrarea *Politică și Administrație în Banatul Medieval (secolele XIV-XV)* aflată în proces de publicare.

<sup>1</sup> Ehrler, 2006, p. 36; Grisellini, 2006, p. 112-116; Feneșan, 1996, p. 19; *Idem*, 1997, p. 14-15; Hațegan, 2003, p. 144, 203.

organizată după modelul vechilor unități administrative din regatul maghiar, ci a fost subordonată direct coroanei habsburgice. Conducerea întregului teritoriu, împărțit în 13, apoi 11 districte, a fost preluată de un guvernator ajutat de un aparat administrativ fiscal și militar. Prin urmare a fost întemeiată o nouă provincie, numită “*Banatul Timișoarei*”<sup>2</sup> (Fig. 1).

Potrivit istoricului Ioan HAȚEGAN, cel care a încetățenit această denumire a fost Luigi Ferdinando Marsigli. În perioada anilor 1688–’90, atunci când cartografia fostele teritorii ale coroanei maghiare, cărturarul italian înscrie noua denumire în documentele sale. Ulterior aceasta se va simplifica la forma “*Banat*”<sup>3</sup>.

Mai recent, în atenția istoriografiei românești a fost adus un document care atestă faptul că denumirea “*Banatvs Timisvariensis*” a fost utilizată încă de la începutul războiului habsburgo-otoman din anii 1683–’99. Considerată drept un rezultat al activității cartografice desfășurate de inginerii din armata imperială, harta “*Trans-Tisiensis*”, despre care s-a afirmat că a fost realizată în anul 1687, este considerată de către cercetătorul Sorin FORȚIU cu doi ani mai veche<sup>4</sup>.

Documentul în sine dovedește faptul că noua denumire nu a fost impusă de o persoană anume, fie ea chiar celebrul cărturar italian, ci a fost adoptată în urma extinderii teritoriale a monarhia habsburgică înspre interiorul Bazinului Carpatic. În ceea ce privește denumirea “*Banatul Timișoarei*”, același cercetător consideră că s-a impus ca urmare a unei confuzii a autorităților vieneze cu privire la demnitățile ocupate de Petru Petrovici sau legate de întinderea vechiului Banat de Severin<sup>5</sup>, însă aceste premise trădează mai degrabă intenții ale coroanei habsburge de a întemeia mărci de graniță, după modelul celor existente în regatul medieval maghiar<sup>6</sup>.

În ciuda unei cugetări simple, sau poate tocmai din această cauză, se omite însă posibilitatea preluării de către habsburgi nu doar a provinciei otomane “*Vilayetul Timișoarei*”, ci și a denumirii sale, desigur într-o formă latinizată. “*Banatvs Timisvariensis*” sugerează acest lucru, mai ales că toponimul este păstrat; astfel noua denumire devine doar o echivalență a celei otomane.

Revenind la forma simplificată a denumirii, constatăm că însuși prințul Eugen de Savoia a utilizat-o într-o scrisoare expediată împăratului de la Viena<sup>7</sup>. Această mărturie confirmă uzitarea sa deja la începutul secolului al XVIII-lea.

În această perioadă identitatea provinciei dobândește atât însușiri de natură politică, cât și administrativă. Cu timpul caracteristicile sale se largesc prin înglobarea unor semnificații ideologice. Aceste schimbări erau deja evidente în momentul izbucnirii revoluției pașoptiste. Cu ocazia adunării de la Lugoj din iunie 1848, Eftimie Murgu prezintă doleanțele românilor din “*Banat*”, care nu mai este o simplă regiune sau provincie, ci “*patrie*” și “*țară*”<sup>8</sup>.

---

<sup>2</sup> Feneșan, 1997, p. 17-29; Hațegan, 2003, p. 144.

<sup>3</sup> Hațegan, Savulov, 1997, p. 188.

<sup>4</sup> Forțiu, 2006, p. 67-71, 84-87, 94-95.

<sup>5</sup> Forțiu, 2009, p. 8-11.

<sup>6</sup> Vezi banatele: Slavonia, Croația, Dalmația, Mačva, Kučevo, Braničevo și Severin.

<sup>7</sup> Feneșan, 1997, p. 17, nota 9.



**Fig. 1. Provincia istorică Banat<sup>9</sup>.**

Istoriografia românească din secolul al XIX-lea a preluat această identitate, ignorând aspectele administrative<sup>10</sup>. Era posibilă, astfel, scrierea unei istorii a regiunii care, în raport cu țările vecine, păstra o individualitate definită de elementul românesc. În acest sens, istoricii români aduceau în sprijinul lor mărturiile călătorilor din secolele XV–XVI, ce confirmau uniformitatea etnică a părții răsăritene a provinciei<sup>11</sup>.

Ca urmare, denumirea de “*Banat*” nu a cunoscut popularitate în cadrul istoriografiei maghiare, care, cu toate că a recunoscut individualitatea regională a teritoriului, a preferat utilizarea altor toponime, precum *Délmagyarország* (Ungaria de Sud), sau o formă mai originală, *Temesköz* (*Timișana*)<sup>12</sup>.

<sup>8</sup> Forțiu, 2007, p. 1-21.

<sup>9</sup> Mulțumim domnului Aurelian SCOROBETE TROI pentru ajutorul acordat la realizarea celor două hărți.

<sup>10</sup> Stoica de Hațeg, 1981.

<sup>11</sup> Pe o hartă italiană din anul 1453 o parte a regiunii este inclusă în “*principio della Valachia*”. Estul provinciei este denumit, în a doua jumătate a secolului al XVI-lea, *Valachia Cissalpina* sau *Valachia Citeriore*, iar în anul 1584 aceeași zonă este numită *Valahia* (Holban, 1970, p. 361; *Eodem*, 1975, p. 101).

<sup>12</sup> Fenyvesi, 1993, p. 235.

Spre deosebire de aceste realități, în Evul Mediu imaginea “Banatului” era diferită. Hotarul său nordic nu se oprea în dreptul Mureșului, ci traversa râul deoarece, din punct de vedere administrativ, teritoriul era împărțit în șase comitate (Cenad, Arad, Timiș, Torontal, Cuvin și Caraș) și districtele din Munții Banatului, care se aflau sub autoritatea banului de Severin<sup>13</sup>.

Din această perioadă s-au păstrat mărturii care atestă faptul că regiunea, sau unele zone ale sale, au beneficiat de mai multe denumiri. În perioada în care s-a afla la conducerea comitatului Timiș, Posa de Szer deținea titlul de “*capitaneus partis Tymisiensis*”<sup>14</sup>. Este adevărat că în acel moment acesta administra și comitatul Caraș<sup>15</sup>, dar în privința celorlalte comitate nu există nici un fel de mărturie care să ne lămurească asupra apartenenței lor administrative<sup>16</sup>.

Din a doua jumătate a secolului al XIV-lea provine un document care menționează denumirea “*Temeskuz*” pentru prima dată. Este vorba despre o scrisoare expediată de regele Ludovic I în anul 1374<sup>17</sup>. Până la finele secolului următor alte trei documente menționează toponimul<sup>18</sup> al cărui echivalent românesc este *Timișana*.

O formă apropiată de această denumire este consemnată într-o relatare a cronicarului croat Ludovicus Crijievic Tuberus, pe care o redăm fragmentar: “*prouinciam suam Thibiscum, regionemque circa positas dimittit si Thibisciarensis prouinciae*”<sup>19</sup>.

Misionarul franciscan, Ioan de Capistrano folosea, într-o scrisoare emisă în anul 1455, denumirea “*partis Cismontanis*”, iar două decenii mai târziu solul italian Leonardo Batta vorbea despre “*terra chiamata Themisvar*”<sup>20</sup>. Alte izvoare numesc acest ținut “*partium inferiorum Hungariae*”<sup>21</sup>, însă doar în contextul în care făcea parte dintr-un front mai larg, care se extindea spre vest, de-a lungul Dunării.

În privința toponimului *Temesköz* beneficiem de o descriere mai amănunțită. Arhiepiscopul de Strigoni, Nicolaus Olahus (1493–1568), relatează în secolul al XVI-lea că regiunea situată între Timișuri și valea Mureșului era cunoscută sub acest nume<sup>22</sup>. Spre deosebire de înaltul prelat, ceilalți cronicari, care au și tranzitat ținutul, nu par să-i fi recunoscut numele.

Lipsa mărturiilor concrete lasă o incertitudine asupra ipotezei că toponimele consemnate de Tuberus și Batta erau atribuite întregului teritoriu, care mai târziu va fi cunoscut sub numele de Banat. Prin urmare nu putem constata decât lipsa unei denumiri consacrate a regiunii. Cauza principală a acestei realități se datorează dimensiunilor pe care le-au avut instituțiile administrative medievale, care, la rândul lor, ref-

---

<sup>13</sup> Engel, 2001, s.v. *Szörényi bánság*.

<sup>14</sup> Gécz, 1997, p. 92, d. 148.

<sup>15</sup> Szaszko, 2016, p. 169.

<sup>16</sup> Iusztin, 2011, p. 258.

<sup>17</sup> Densușianu, 1890, p. 218-219; Fejér, 1834, p. 567.

<sup>18</sup> Fenyvesi, 1993, p. 236.

<sup>19</sup> Forțiu, 2002.

<sup>20</sup> Hațegan, Savulov, 1997, p. 186-187.

<sup>21</sup> Dl. 55670.

<sup>22</sup> Fenyvesi, 1993, p. 236.

lectau imaginea unei societăți dezvoltate pe un stabiliment apărut în urma unui context politic distinct.

Acesta este unul religios dacă ne amintim că episcopia catolică de Cenad cuprinsese teritoriul aflat între malul drept al Mureșului și Dunăre. Întemeierea diocезei la începutul mileniului al II-lea, în urma cuceririi țării lui Achtum, aduce în atenție acest context, îndepărtat de momentul apariției Banatului, iar concluzia este certă: organizarea medievală a regiunii nu corespunde cu cea din epoca modernă în niciun fel (Fig. 2).

Prin urmare, suntem nevoiți să acceptăm contestațiile privind validitatea uzitării termenului de “*Banat*”, în ceea ce privește denumirea teritoriului de odinioară al episcopiei de Cenad<sup>23</sup>. În schimb mult mai facilă este varianta “*Timișana*”, mai ales că definirea sa este realizată de un contemporan. Totuși, istoriografia românească nu a promovat această denumire, ci a raportat evenimentele din perioada medievală provinciei moderne. Chiar dacă contestatarii utilizează termenul Banat nu și-au făcut cunoscută opinia în mod vădit și ofensator, anacronismul este unul evident.

În acest context raportarea evenimentelor istorice la o regiune bine definită rămâne o primă necesitate. O soluție de compromis, prin care poate fi urmată direcția impusă de istoriografia românească, concomitent cu corectarea inadvertențelor constă în utilizarea termenului “*Banatul Medieval*”, pentru reprezentarea organismelor administrative ale regiunii în Evul Mediu. Demersul nu constă însă în crearea peste noapte a unei noi provincii și nici în imaginarea uneia abstracte, ci se rezumă la folosirea unei construcții terminologice pentru raportarea societății și a evenimentelor anterioare provinciei istorice la un cadru cunoscut. Cea mai mare parte a regiunii, cu excepția malului nordic al Mureșului (porțiunea situată în Câmpia de Vest) și Severinul, va constitui acest spațiu, cunoscut ca Banatul Timișoarei sau Banat. Identitatea sa teritorială a fost receptată și s-a bucurat de o popularizare largă din partea literaturii de specialitate românească. Spre deosebire de aceasta, Banatul Medieval încorporează și malul drept al Mureșului, iar utilizarea sa trebuie să urmărească corectarea unor erori perpetuate de istoriografie a căror deficiențe rezidă în anacronisme și confuzii terminologice.

Totuși, conceptul propus nu reprezintă o inovație. Istoricul I. Hațegan utilizează această denumire la sfârșitul anilor '90, pentru a crea o punte de legătură între provincia modernă și evenimentele politice din epocile anterioare<sup>24</sup>. Tot atunci era publicată lucrarea despre vechile relații juridice dintre cnezii români, întrebându-se același concept<sup>25</sup>. Arheologul Alexandru RĂDULESCU utilizează toponimul fără a-i căuta identitatea terminologică<sup>26</sup>. De asemenea, Dumitru ȚEICU observă necesitatea conceptului, cu atât mai mult cu cât contribuie la promovarea denumirii “*Banatul Montan*” pentru zona estică a provinciei istorice, dominată de relieful montan<sup>27</sup>. Acestă însușire

---

<sup>23</sup> Fenyvesi, 1993, p. 235.

<sup>24</sup> Hațegan, Savulov, 1997, p. 186-212.

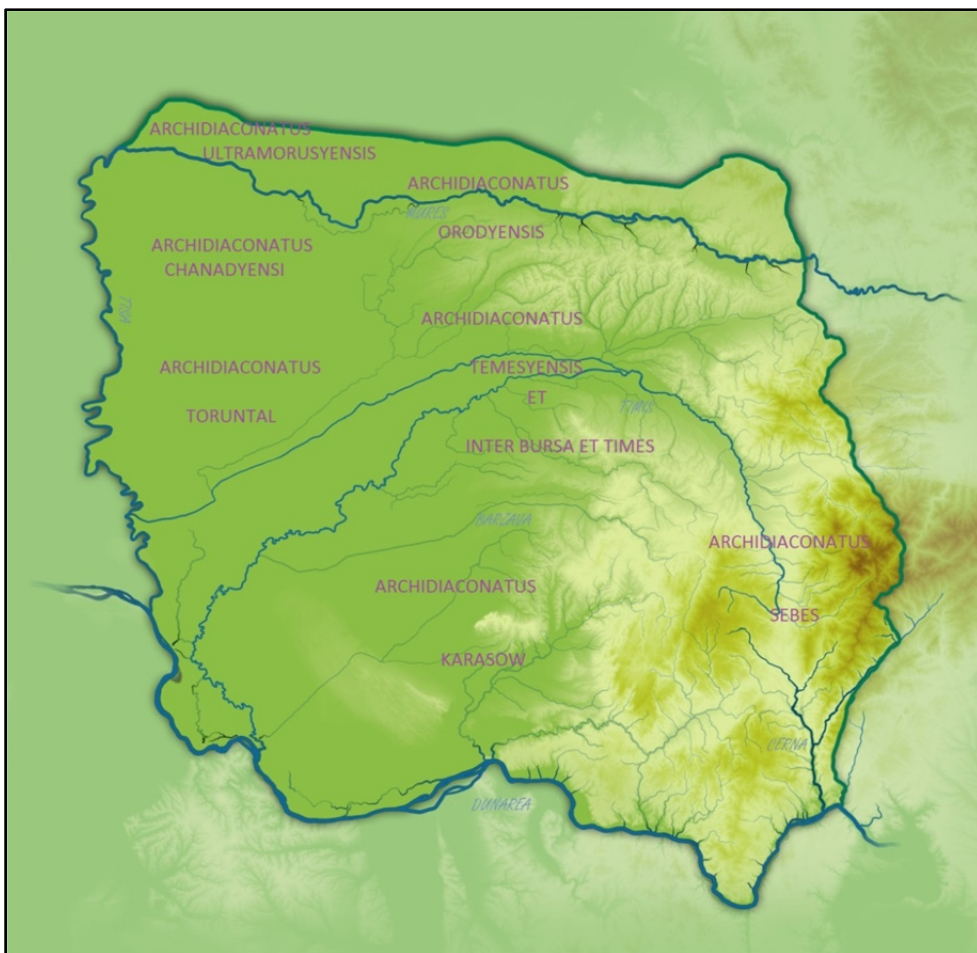
<sup>25</sup> Ciulei, Ciulei, 1997.

<sup>26</sup> Rădulescu, 1997-1998, p. 65-102.

<sup>27</sup> Țeicu, 2007, p. 7-43; *Idem*, 1998, p. 11-23.

din urmă oferă termenului propus de cercetătorul reșițean posibilitatea extrapolării sale unor timpuri istorice diferite.

După cum observăm *“Banatul Medieval”* a intrat deja în uzul istoriografiei, fiind preferat de istoricii locului. Progresul cercetării a impus deja utilizarea sa pentru raportarea evenimentelor la un spațiu concret, distinct de cel modern. Un element cheie al acestui fapt l-a constituit, în ciuda dispariției sale administrative, perpetuarea în conștiința istoricilor români și nu numai, a identității provinciei Banat, a cărei însușire centrală a devenit cultura spirituală.



**Fig. 1. Banatul Medieval și organizarea administrativă a Diocezei de Cenad potrivit dijmelor papale de la începutul secolului al XIV-lea<sup>28</sup>.**

<sup>28</sup> În secolul al XV-lea, arhidiaconatele diocezei Cenad erau Timiș, Arad, Ultramarusiensis, Torontal, Caraș și Sebeș.



## BIBLIOGRAFIE

- Ciulei, Ciulei, 1997 Gheorghe CIULEI, Gheorghe G. CIULEI, *Dreptul românesc în Banatul medieval*, Ed. Banatica, Reșița, 1997, 170 pg., ISBN 973-97994-3-4.
- Densușianu, 1890 Nic[olae]. DENSUȘIANU, *Documente privitoare la Istoria Românilor* culese de Eudoxiu de Hurmuzaki, Volumul I, Partea 2, București, 1890, XLVIII + 889 pg. + 6 Tabele facsimile heliografice și 2 apendice.
- DI. Magyar Országos Levéltár, Diplomatikai Levéltár.
- Ehrler, 2006 Johann Jakob EHRLER, *Banatul de la origini până acum (1774) / Das Banat vom Ursprung bis jetzo (1774)*, Ediție bilingvă îngrijită de Costin FENEȘAN și Volker WOLLMANN, Ed. de Vest, Timișoara, 2000, 234 pg. + 12 reproduceri, ISBN 973-36-0334-1.
- Engel, 2001 Pál ENGEL, *Magyarország a középkor végén. Digitális térkép és adatbázis a középkori Magyar Királyság településeiről*, PC-CD-ROM Térinfő Bt., Budapest, 2001.
- Fejér, 1834 Georgius FEJÉR, *Codex diplomaticus Hungariae ecclesiasticus ac civilis*, vol. IX/4, Budae, 1834, 656 pg.
- Feneșan, 1996 Costin FENEȘAN, *Cnezi și obercnezi în Banatul Imperial: 1716-1778*, Ed. Academiei Române, București, 1996, 256 pg., ISBN 973-27-0535-3.
- Feneșan, 1997 Costin FENEȘAN, *Administrație și fiscalitate în Banatul imperial: 1716-1778*, Ed. de Vest, Timișoara, 1997, 212 pg., ISBN 973-36-0300-7.
- Fenyvesi, 1993 László FENYVESI, *A Temesközi-Szörénységi végvárvidék funkciótázasai (1365-1718). Végvárak és régiók a XVI–XVII. században*, În: *Studia Agriensia*, 14 (1993), pp. 235-287.
- Forțiu, 2002 [Sorin FORȚIU], *Banat's denominations*, 2002, on-line <http://www.genealogy.ro/cont/1a.htm> (24.09.2017).
- Forțiu, 2006 Sorin FORȚIU, *Despre prima atestare a denumirii Banatvs Timisvariensis (1685)*, În: *Analele Banatului*, SN, 14/2 (2006), pp. 67-113.
- Forțiu, 2007 Sorin FORȚIU, *Denumirile Banatului în secolul XIX*, 2007, on-line <http://www.banat.ro/XIX.pdf> (25.09.2017),
- Forțiu, 2009 Sorin FORȚIU, *Denumirea Banatului în epoca modernă (secolele XVIII-XIX): Banatus Timisvariensis vel Banatus Temesiensis*, on-line <http://www.banat.ro/academica/studiu2.pdf> (27.09.2017).
- Géczi, 1997 Lajos GÉCZI, *Anjou-kori oklevéltár*, vol. IX, Budapest–Szeged, 1997, 466 pg. ISBN 963-7237-321.
- Griselini, 2006 Francesco GRISELINI, *Încercare de istorie politică și naturală a Banatului Timișoarei*, prefață, traducere și note de Costin FENEȘAN, Ed. de Vest, Timișoara, 2006 (ediția a II-a revăzută), 316 pg. + o hartă, ISBN 973-36-0422-4, 978-973-36-0422-8.
- Hațegan, Savulov, 1997 Ioan HAȚEGAN, Lucia SAVULOV, *Banatul Medieval*, În: *Analele Banatului*, SN, 5 (1997), pp. 179-216.
- Hațegan, 2003 Ioan HAȚEGAN, *Habitat și populație în Banat (secolele XI-XX)*, Bibliotheca historica et archaeologica Banatica, 31, Ed. Mirton, Timișoara, 2003, 236 pg., ISBN 9736612511.
- Holban, 1970-1975 Maria HOLBAN, *Călători străini în Țările Române*, vol. II-III, Ed. Științifică, București, 1970-1975.

- Iusztin, 2011 Zoltan IUSZTIN, *Comitele de Timiș. Un baron al Regatului medieval Maghiar*, În: *Analele Banatului*, SN, 19 (2011), pp. 255-267.
- Rădulescu, 1997-1998 Alexandru RĂDULESCU, *Observații privind istoriografia Banatului medi-eval, o privire de ansamblu*, În: *Studii de Istorie a Banatului*, 21-22 (1997-1998), pp. 65-102.
- Stoica de Hațeg, 1981 Nicolae Stoica de Hațeg, *Cronica Banatului*, Studiu introductiv, ediție, glosar și indice de Damaschin MIOC, Ed. Facla, Timișoara, 1981 (ed. a II-a revizuită), 372 pg.
- Szaszkó, 2016 Elek SZASZKÓ, *Behind the Archontology of Krassó County (Remarks on the personnel and the operation of the county authorities in Krassó)*, În: *Banatica*, 2 (2016), pp. [135]-183.
- Țeicu, 1998 Dumitru ȚEICU, *Banatul montan în evul mediu*, Mvsevm Banaticvm Temesiense, Bibliotheca Historica et Archaeologica Banatica, XIX, Ed. Banatica, Timișoara, 1998, 566 pg., ISBN 973-98446-1-8
- Țeicu, 2007 Dumitru ȚEICU, *Geografia ecleiastică a Banatului medieval*, Presa Universitară Clujeană, Cluj-Napoca, 2007, 264 pg., ISBN 978-973-610-606-4.