

JUGUL CU CAPETE DE ȘARPE (SAT ZLAGNA, COM. TURNU RUIENI, JUD. CARAȘ-SEVERIN)¹

*Ovidiu Bozu**

* ovidiu_bozu@yahoo.co.uk

Abstract. Un pichet avec des têtes de serpent. Le pichet avec des têtes de serpent a été sculpté du seul morceau de bois. Le corps des serpents est réalisé d'une manière artistique par la technique de la mise en relief, deux lignes étant zigzagüées et mises en évidence par des ombres noircies, tout en utilisant, cette fois-ci, la fumée. Une ligne en relief médiane sépare les deux zigzagues qui, regardés d'une distance quelconque, offrent l'image des X liés, chacun des têtes de serpent étant réalisé d'une manière différente. En qualité de symbole mythologique, le serpent réunit des significations contradictoires. Les terres, la maison, le bétail, la charrue représentent pour le monde des villages montagneuses une très importante fortune. En ce contexte, la présence des deux serpents sur le pichet de la charrue appartenant à la famille Stan du village de Zlagna (département de Caraș-Severin, RO) en est pas hasardeuse. Attelés d'une manière figurative à la charrue, les deux serpents jouent le rôle de protéger de tout malversation le bétail, la charrue et les personnes transportées par celle-ci.

Mots clé: pichet, charrue, serpent, symbole, mit.

O piesă deosebită din colecția Muzeului Județean de Etnografie din Caransebeș reprezintă un jug pentru înhămat vacile achiziționat de la Stan TRANDAFIR din satul Zlagna, nr. 44, județul Caraș-Severin (inv. 1530). A fost cioplit manual și este compus din patru părți distincte: jug dublu arcuit, în lungime de 1,280 m; două distanțiere cu înălțimea de 50 cm și 7 cm lățime, care la baza lor prezintă o îngroșare, spre vârful lor, unul prezintă două orificii și celălalt cu 5 orificii de fixare; o bucată de lemn îngustă, lungă tot de 1,28 m, în care la 40 de centimetri de la capete a fost pre-

¹ Versiunea în limba engleză a acestui articol – *The yoke with snake heads, Zlagna village, Turnu Ruieni Commune, Caraș-Severin County* – se regăsește în volumul *Between earth and heaven. Symbols and signs. In memory of Henrieta Todorova*, Constantin-Emil URSU, Adrian PORUCIUC, Cornelia-Magda LAZAROVICI (eds), Papers presented at the international symposium "From symbols to signs. Signs, symbols, rituals in sanctuaries", Suceava, România, 11–13 September 2015, Muzeul Bucovinei-Suceava, Academia Română-Filiala Iași, Institutul de Arheologie din Iași, Ethnoreligion Series, II, Muzeul Bucovinei, Ed. Karl A. Romstorfer, Suceava, 2016, 530 pg., ISBN 978-606-8698-10-6; p. 421-424; fiind o piesă de excepție, am considerat oportun ca articolul să fie publicat și în limba română.

văzută cu două orifici dreptunghiulare prin care se introduc ce le două, distanțiere pentru fixarea jugului pe gâtul celor două vaci înhămate la car (Fig. 1.a–b).

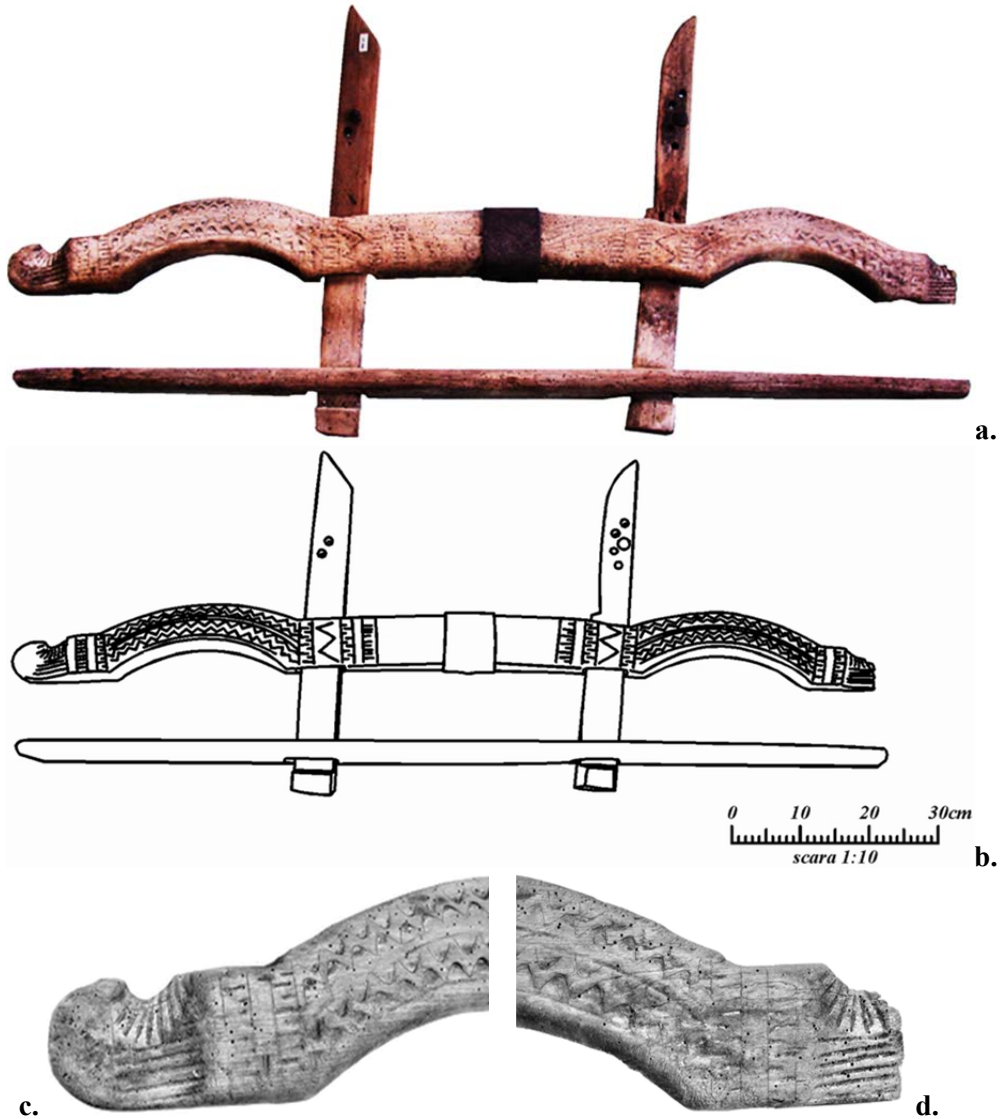


Fig. 1: a–d. Jugul de lemn pentru vite de la Zlagna.

Jugul a fost sculptat dintr-o singură bucată de lemn, ale cărui capete se termină cu câte un șarpe. Corpul șerpilor este artistic realizat prin dăltuirea în relief a două linii în zig-zag ce au fost puse și în evidență prin umbre înegrite, prin tehnica afumării. O linie mediană în relief separă cele două zig-zaguri, care privite de la distanță oferă imaginea unor X-uri înlănțuite. Fiecare cap de șarpe a fost sculptat diferit. Unul dintre capete este ușor turtit, cu botul arcuit ce se termină cu o mică umflătură. Mica umflătură, liniile orizontale și cele dispuse perpendicular pe ele, sugerează

o viperă cu corn care parcă stă la pândă. (Fig. 1.c). Celălalt cap, cu mai multe linii orizontale și linii dispuse radiar în spatele cornul, sugerează o viperă cu corn cu botul deschis pregătită să-și muște prada (Fig. 1.d).

Ambele capetele de șarpe se termină cu o protuberanță, care ne face să credem că artistul popular a căutat și a reușit să redea pe cel mai veninos șarpe din Banatul de munte – vîpera cu corn. În literatura de specialitate, vîpera cu corn (*Vipera ammodytes*; Fig. 2.a) și șarpele rău (*Dolichophis caspius*; Fig. 2.b), datorită agresivității lor, sunt cele mai de temute exemplare din familia *serpens* ce viețuiesc în România. Ambele subspecii sălășuiesc în zonele cu pajști, păduri de foioase, stîncării pînă la altitudini de 2000 de metri².

Vîpera cu corn se distinge prin modelul în zig-zag, sau în formă literei X, cu un colorit de la cenușiu la brun. Întrebînd pe bătrînii din satul Zlagna și din alte zone etnografice ale județului Caraș-Severin ce cred ei despre vîpera cu corn și despre șerpi în general, mi-au spus că aceștia trebuie să fie omorâți – “cînd omori un șarpe, omori un drac”. Se crede, de asemenea, că vîpera cu corn umblă doar în pereche și dac  omori una, ceal altă te va urmări și te va mușca. De aceea, consider m c  nu  nt mpl tor jugul se termin  la capete cu imaginea simbolic  a dou  v pere cu corn. Despre șerpi se mai spune c , dac  sunt surprinși, te atac  c ut nd s  te muște  ntre picioare sau de faț . Vacile, l sate la p scut nesupravegheate, pot fi mușcate de bot sau prinși de ț te, șerp i dorind s  le sug  laptele.

La Romulus VULCĂNESCU simbolismul șarpelui este de factur  mitic , reunind semnificații contradictorii. Una malefic , ostil  omului, șerp i fiind considerați instrumentele r ului aflați sub influența demonilor³. Sub  nf țișarea șarpelui de cas , devine geniu ocrotitor al locuinței⁴ fiind considerat, totodat , o r m șiță a unui cult de origine totemic , st moșul mitic al unei colectivit ți⁵.

Cei doi șerpi de pe jugul de la Zlagna sunt un exemplu al credinței și superstiției ț ranului de la poalele Muntelui Mic. P m ntul, casa, vitele, carul, reprezint  pentru lumea satelor de la munte sau c mpie averea cea mai de preț a ț ranului rom n.  n acest context, nu  nt mpl tor  i g sim sculptați pe cei doi șerpi pe jugul de lemn care a aparținut familiei Stan.  nh mați figurativ la car, cei doi șerpi au menirea s  ocroteasc  de rele vitele  njugate, carul, c t și pe cei din car sau de pe l ng  el. La am ndoi șerp i de pe jug, pe l ng  zig-zagul de pe trupul lor, se reg sec incizate dou  linii fr nte dispuse pe vertical  exact  n dreptul celor dou  distanțiere. Simbolic ele pot s  reprezinte fulgerul sau tr snetul, care nu trebuie s  se produc , carul  n cazul nostru fiind ocrotit de cei doi șerpi.  n jugul de la Zlatna putem reg si cele trei tipuri principale ale șarpelui: șarpele simbol al str moșului arhaic, pornind de la dubla atitudine a omului faț  de șarpe de venerație și team ; șarpele mesager  ntre lumea celest  și terestr , șarpele reprezent nd caracterul chthonian, elementul terestru și profan⁶.

² Fuhn, Vancea, 1961, p. 388.

³ Vulc nescu, 1985, p. 527.

⁴ Vulc nescu, 1985, p. 524.

⁵ Vulc nescu, 1985, p. 527; Coman, 1980, p. 99; Evseev, 1983, p. 179.

⁶ Vrable, 1966, p. 149; Chițimia, 1979, p. 186.



Fig. 2: a. vipera cu corn (*Vipera ammodytes*); b. șarpele rău (*Dolichophis caspius*); c. balaurul (*Elaphe sauromates*); d. șarpele lui Esculap (*Elaphe longissima*).



Fig. 3. Șarpe pe un cazan de răchie din ceramică de la Lăpușnicu Mare.

Un alt exemplu de reprezentare al șarpelui, cu multiple semnificații tradiționale, este cel de pe un cazan de fiert țuica din comuna Lăpușnicul Mare, județul Caraș-Severin⁷ (**Fig. 3**).

În sudul Banatului și al Olteniei viețuiesc cele mai mari exemplare de șerpi; balaurul (*Elaphe sauromater*), șarpele rău (*Coluber jugularis caspius* sau *Dolichophis caspius*), șarpele lui Esculap (*Elaphe longissima*), specii ce pot ajunge în cazuri excepționale până la 2–3 m lungime (**Fig. 2.b–d**).

Pe Valea Cernei, spune legenda lui Iovan Iorgovan, trăia ascuns în vechime, un șarpe, care scăldându-se în apele termale de la Băile Herculane, s-a transformat în balaur. Oamenii locului înspăimântați de aceea apariție înfiorătoare îi dădeau să mânânce în fiecare zi câteva oi și un bou. Cheile Corcoaiei, unde își avea sălașul balaurul, conform legendei, s-au format prin spintecarea acestora cu sabia de către Iovan Iorgovan pentru a ucide balaurul, care s-a ascuns (**Fig. 4.a–b**). Valea, care se desface de la stâna din Cîmpușel-Cerna sat și până la Peștera lui Iorgovan, se spune că a fost adâncită de stârvul balaurului ucis în timp ce eroul legendar îl târa prin munte.

Cadrul geografic al Văii Cernei, în care se desfășoară legenda balaurului, este un spațiu considerat sacru încă de Herodot, care localiza aici *urma lui Hercules*⁸. Uciderea balaurului de la Izvoarele Cernei, după R. Vulcănescu, “*nu poate fi decât rituală, conform statului lui de făptură mitică, ce redă liniștea văii Cernei*”⁹.

⁷ Gaga, 1984, fig. 20.

⁸ Vulcănescu, 1975, p. 184-185.

⁹ Vulcănescu, 1985, p. 527.



a.



b.

Fig. 4: a.–b. Valea Cernei, Cheile Corcoaia, amprenta în piatră lăsată de șarpele mitic după ce a fost ucis de eroul salvator¹⁰.

¹⁰ <http://romaniamegalitica.blogspot.ro/2010/10/valea-cernei-iovan-iorgovan-cheile.html> (reaccesat 1.10.2016).

BIBLIOGRAFIE

- Chițimia, 1979 Silvia CHIȚIMIA, *Balada Șarpele în elementele ei de străveche cultură românească*, În: *Revista de etnografie și folclor*, 1979, tomul 24, nr. 2, p. 185-196.
- Coman, 1980 Mihai COMAN, *Izvoare mitice*, Ed. Cartea Românească, București, 1980, 304 pg.
- Evseev, 1983 Ivan EVSEEV, *Cuvânt - mit - simbol*, Ed. Facla, Timșoara, 1983, 216 pg.
- Fuhn, Vancea, 1961 Ion E. FUHN, Ștefan VANCEA, *Fauna R.P.R. Reptilia (Țestoase, Șopârle, Șerpi)*, Vol. XIV, fasc. 2, Ed. Academiei R.P.R., București, 338 pg.
- Gaga, 1984 Livia GAGA, *Zona etnografică Almăj*, Ed. Sport-Turism, București, 1984, 180 pg.
- Vrabie, 1966 Gheorghe VRABIE, *Balada populară română*, Ed. Academiei Republicii Socialiste România, București, 1966, 546 pg.
- Vulcănescu, 1975 Romulus VULCĂNESCU, *Toponimie mitică românească*, În: *Lucrările simpozionului de toponimie*, iunie 1972, București, 1975, p. 177-195.
- Vulcănescu, 1985 Romulus VULCĂNESCU, *Mitologie română*, Ed. Academiei Republicii Socialiste România, București, 1985, 710 pg.