

CÂTEVA OBSERVAȚII PRIVIND DOI CERCEI DESCOPERIȚI LA ISACCEA (JUD. TULCEA)

*Silviu Oța**, *Migdonia Georgescu***

* Muzeul Național de Istorie a României, București; silviuota@yahoo.com

** Muzeul Național de Istorie a României, București; gmigdonia@yahoo.com

Abstract. In 2006, the collections of the National Museum of Romanian History were enriched with two earrings from Isaccea (Tulcea County, RO). The only available information shows that the two adornments were found in the area of the present-day Isaccea.

Both earrings are exceptions for the archeological discoveries from Dobruđa, because, at least for the present stage of the research, they are the only items of such type found in the mentioned territory.

The first earring belongs to a type rather specific to the present-day territories of Serbia, Banat and Oltenia, where the majority of the analogies were found, based on the characteristics of the manufacture. The second earring is made of gilded silver, exceptionally documented in the whole Balkan Peninsula at the present stage of the research. The analogies for this type of adornment were found in Croatia.

At least for the present stage of the research, there are two assumptions regarding the presence of such adornments in the mentioned areas. The first, and the most likely hypothesis is related to the possibility of their origin as a result of the trade between the north-eastern Italy and the cities on the Adriatic coast with Italian towns from other areas of the Italian peninsula. A second explanation is that the item arrived there via trade with central Europe. Due to the fact that this type of earring is not a characteristic of the region, a similar explanation could be accepted for the Lower Danube area. The earring could be dated in a time span characterised by the presence in south-eastern Europe of many patterns of jewelleries and dress accessories manufactured in central Europe. Thus, its presence should not be a surprise for the area of Danube mouth.

Physical and chemical analyses indicate that the earrings were made of silver of Balkan origin.

Keywords: earring, silver, gold, granules, filigree.

În cursul anului 2006, în colecțiile Muzeului Național de Istorie a României au intrat prin achiziție doi cercei proveniți din localitatea Isaccea (jud. Tulcea)¹, alături de alte piese (monede antice, aplice) care nu fac însă obiectul prezentului articol.

Singurele informații sunt acelea că cele două podoabe au fost descoperite pe teritoriul localității amintite. Nu este exclus ca ele să fi fost recuperate din spațiul necro-

¹ Mulțumim pentru semnalarea lor doamnei Luminița DUMITRIU.

polei cercetate în anii 1979–'80 de către Ion VASILIU². Problema este că doar primul exemplar, cel cu numărul de inventar 317364, poate fi încadrat cronologiei cimitirului, anume în secolele XI–XII. În această situație, fie necropola a fost cercetată parțial și cuprindea complexe funerare mai târzii, nesesizate sau rămase dintr-un motiv sau altul necercetate, fie al doilea exemplar (MNIR, Inv. Nr. 317365) a fost descoperit în alt punct. De asemenea, nu este exclusă și ipoteza descoperirii lor în alte puncte de pe teritoriul localității, dat fiind faptul că aici au fost făcute numeroase descoperiri arheologice sistematice dar și întâmplătoare³.

Ambele exemplare, în acest stadiu al cercetării, sunt surprinzătoare pentru descoperirile arheologice din această regiune, fiind primele exemplare de astfel de cercei publicați din Dobrogea.

1. Descrierea pieselor

Prima piesă este un cercel din argint (**Fig. 1–9**) cu trei pandantive pe verigă⁴.

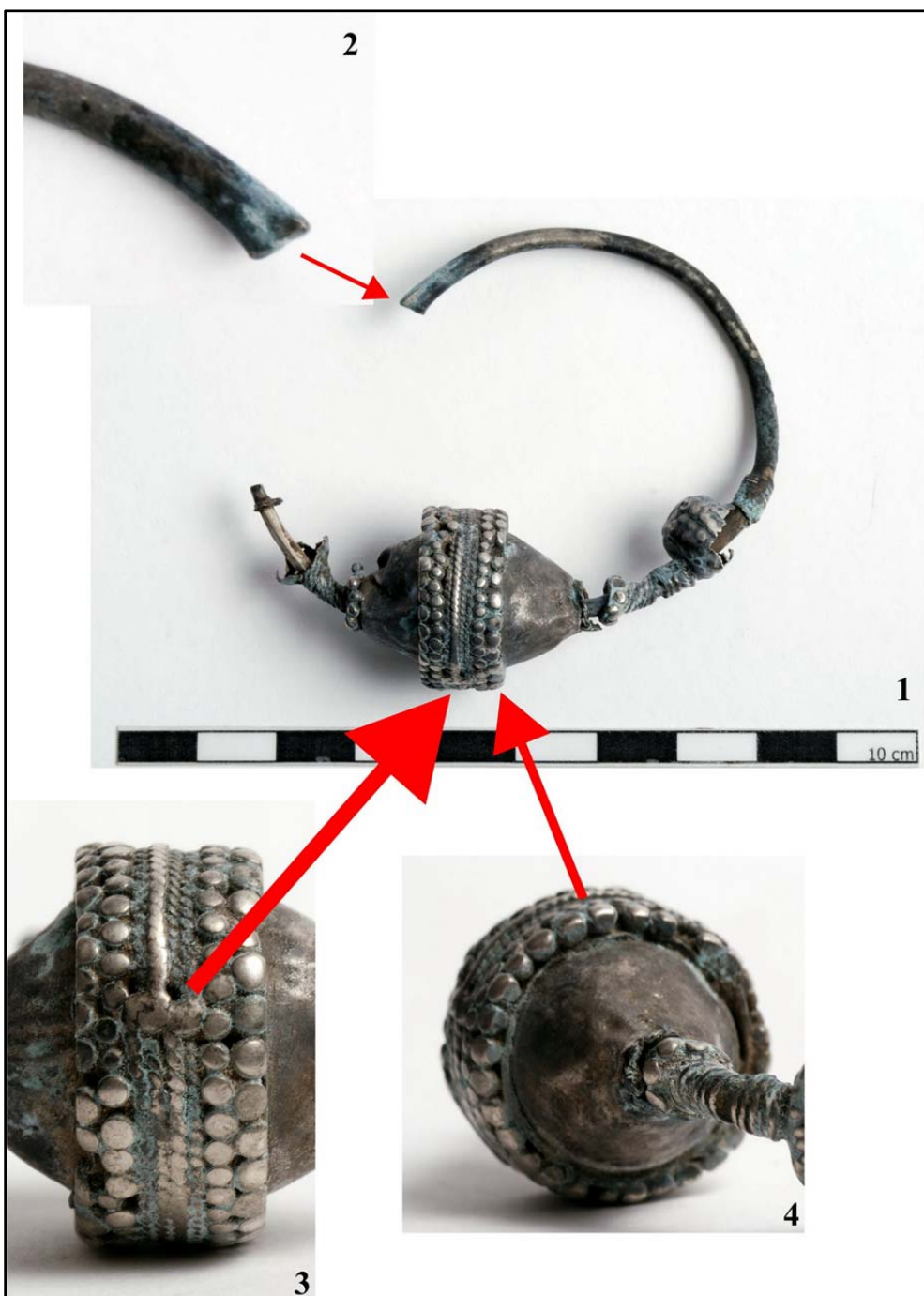
1. Cercel (MNIR, Inv. Nr. 317364) cu trei pandantive (**Pl. 1/1**). “Veriga, deformată și parțial ruptă (D=65,3/48,5 mm), a fost confecționată din sârmă circulară în secțiune (D=2,7 mm). Capătul rupt are două urme de presare sau ciocănire (**Pl. 1/2**). Piesa este oxidată puternic. Prima montură laterală, spartă, este confecționată din foiță de argint, decorată cu pseudogranule. Din ea se mai păstrează o bucată lungă de 8,1 mm (D=10,5 mm). Între ea și montura centrală, în jurul verigii a fost înfășurată sârmă de argint filigranată (opt spire). A doua montură laterală, se păstrează parțial și este spartă, cu pierdere de material. Sfera este confecționată din două emisfere, fiecare dintre ele ornamentată cu câte trei rânduri de pseudogranule (D=9,9/9,1 mm, ultima măsurată pe lungimea verigii). A fost fixată de verigă, de o parte și de alta a sa, cu sârmă de argint filigranată (șapte + zece spire). Montura centrală (L=28,4 mm, dar fără o mulură care este distanțată; D=22,5 mm), biconică este parțial deformată spre partea cu montura laterală spartă. La capete este câte o mulură de granule, cu diametrul de 6,2 mm, respectiv 8,5 mm. Granulele au fost lipite pe câte o sârmă filigranată înfășurată în jurul verigii. În zona centrală, este decorată cu patru muluri de granule distanțate între ele. Granulele din rândurile de la margine sunt mai mari și aplatizate (**Pl. 1/4**), iar cele din interior mai mici. Între ele sunt patru spire de sârmă filigranată. Cele din mijloc sunt ușor scoase în relief. În partea inferioară a pandantivului au o lipitură de argint care le ține strânse pe suport (**Pl. 1/3**). Sârmele care le flanchează pe cele din zona centrală, sunt mai groase. Pe corpul unei jumătăți de pandativ, se observă o mică perforație. Piesa are urme de uzură de la purtare, însă nu foarte accentuate. Din muluri, lipsesc granule. Se poate observa că ele au fost lipite pe o bandă de argint. Greutate=18,60 grame”⁵.

² Vasiliu, 1980, p. 480-487; *Idem*, 1984, p. 107-141, 519-540.

³ Topoleanu, 1984, p. 187-205; Mănușcu-Adameșteanu, 1984, p. 237-255.

⁴ Deoarece aceasta a mai fost publicată într-un studiu mai larg, voi relua descrierea piesei indicând pasajul între ghilimele. Am reluat pasajul, deoarece în acest moment, pentru cititor este mai dificil să îl găsească, fiind un studiu relativ recent apărut.

⁵ Oța, Georgescu, 2015, p. 378-379, 385, 388, Pl. 2/3.



**Pl. 1. 1. Cercelul nr. 1; 2. Detaliu de la capătul verigii;
3. Detaliu de lipire a capetelor sârmelor care decorează pandantivul central;
4. Detaliu de lipire a granulelor pe pandantivul central.**

2. Cercel (MNIR, Inv. Nr. 31765) cu trei pandantive sferice, din argint aurit (Pl. 2; Fig. 1–9). Veriga (D=38,8 mm), deformată, este confecționată din sârmă (grosime=3,7 mm) circulară în secțiune, pusă în două și torsionată (Pl. 2/2). Prin bucla formată la capătul verigii prin îndoirea sârmei, a fost introdusă o alta filigranată, mai subțire și care este înfășurată prin spațiile libere ale celei mai groase. Pandantivul central (D=19,2 × 19,3 mm) este format dintr-o floare decupată din foiță de argint, cu patru petale. Acestea au fost îndoite și ciocănite în formă de semisferă, dând senzația de ajurare. Zona mediană a pandantivului este constituită dintr-o bandă decorată cu patru tubulețe din sârmă spiralată (Pl. 2/4), dispuse în cruce. Fiecare “petală” a celor două semi-sfere are câte un cadru triunghiular din sârmă filigranată (Pl. 2/3). Pe laturile lungi, sârma filigranată este în formă de “U”, trecând de pe o petală pe alta. În interiorul lor, este un altul, executat din granule alăturate, lipite fiecare pe câte un cerculeț de sârmă (Pl. 2/4). Triunghiurile de granule sunt împărțite în două de o linie mediană din câte trei granule. De o parte și de alta a pandantivului central, în jurul verigii a fost înfășurată sârmă de argint filigranată. Urmează în partea stângă, lângă capătul verigii, un alt pandantiv sferic (D sferei=16,4 mm, D măsurat peste tubulețele de sârmă=17,6 mm). Decorul este executat similar cu cel al pandantivului central, doar că în interiorul cadrelor de sârmă filigranată și granule, lipsește linia mediană, acesta fiind înlocuită cu o singură granulă, uneori plasată destul de neglijent. Pandantivul este străbătut de verigă, care în această porțiune nu mai este din sârmă pusă în două și torsionată, ci simplă. Ultimul pandantiv plasat în partea opusă a celui precedent, este decorat similar (D sferei=16 mm, D măsurat peste tubulețele de sârmă=17,8 mm). În lateralul său a fost înfășurată sârmă filigranată de argint în jurul verigii. Greutate= 21,15 grame.

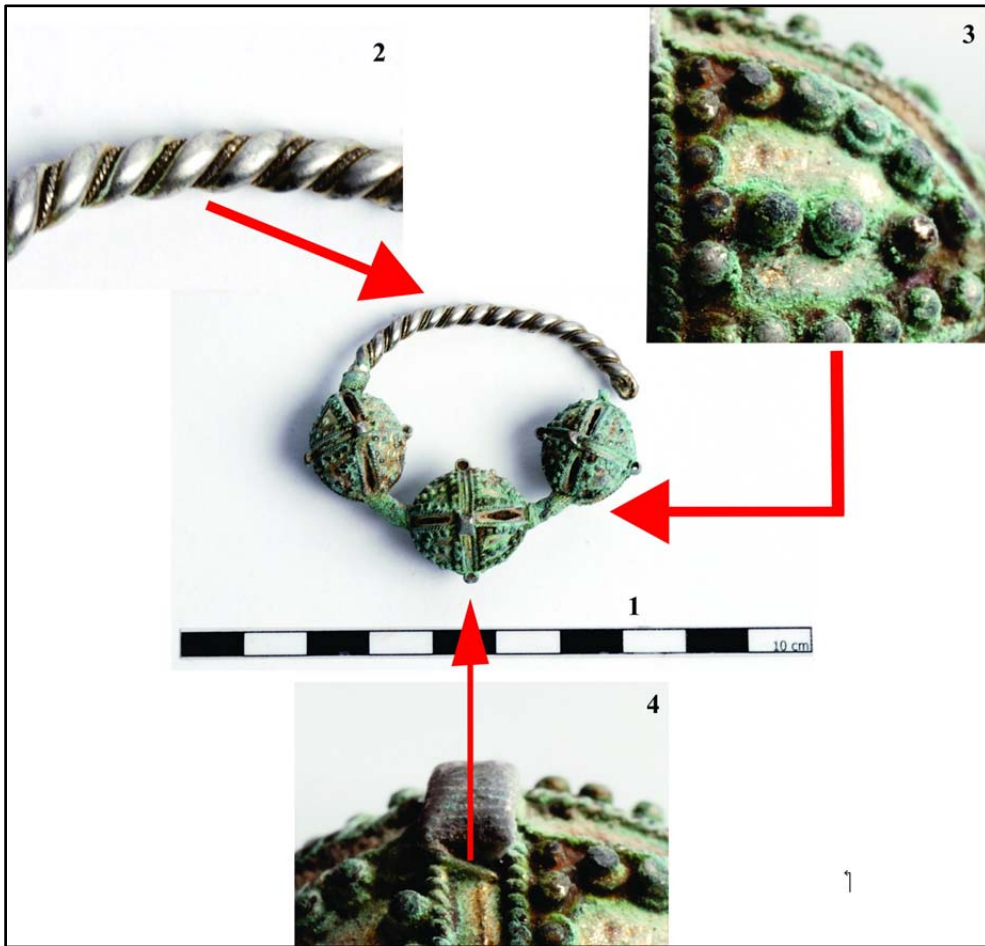
* * *

Pentru primul cercel descris, cronologia sa este destul de clară, acesta putând fi datat în cursul secolului al XII-lea și începutul celui următor și este foarte asemănător ca structură cu un exemplar descoperit la *Vinča-Necropola medievală*, care a fost datat în cursul secolului al XII-lea⁶. Veriga simplă, executată din sârmă de argint sau bronz, ori din bară de fier învelită în foiță de argint a fost utilizată în special în secolele XI–XII, dar și în primele două treimi ale veacului al XIII-lea⁷. Pandantivele laterale, sferice, decorate cu pseudogranule pe întreaga suprafață, au fost des utilizate și pe interval largi de timp. Ele pot fi datate mai exact pe baza tipului de verigă pe care au fost întâlnite, dar și pe baza pandantivului care este flancat de ele. Decorul central a avut însă o circulație mai lungă în timp, el putând fi datat pe tot parcursul secolului XII și până la începutul secolului XIV⁸.

⁶ *Vinča u praistoriji i srednjem veku. 50.*, 1984, p. 94, Sl. 70; Bikić, 2010, p. 72, sl. 46/5. Diferența dintre cele două exemplare, anume cel de la Isaccea și cel de la Vinča, se rezumă la forma pandantivului central, cel din ultima localitate menționată fiind elipsoidal.

⁷ Oța, 2008, p. 288. Este vorba de doi cercei proveniți din M. 8 de la Șopotu Vechi-Mârviță.

⁸ *Vezi Idem*, 2013 cu bibliografia aferentă (Voinești-Via lui Alexandru Baisan, Craiova-Făcăi, Sviņa (punct neprecizat), Izâmșa-Dealul Fântânilor, Șopotu Vechi-Mârviță, Skopje (teritoriul orașului), Kladovo (în apropiere de Podul lui Traian), *Vinča-Necropola medievală*, Prahovo-Ideče și teritoriul localității, Korbovo-Pesak, Prčevo lângă Klina, Zaječar și piese din Bulgaria



**Pl. 2. 1. Cerceul nr. 2; 2. Detaliu al verigii;
3. Detaliu al modului de lipire a granulelor;
4. Detaliu al tubului de sârmă.**

Cel de-al doilea exemplar, confecționat din argint și aurit (Fig. 1–9)⁹, conform modului de execuție al verigii trebuie datat din ultima treime a secolului al XIII-lea sau în cursul celui de-al XIV-lea¹⁰.

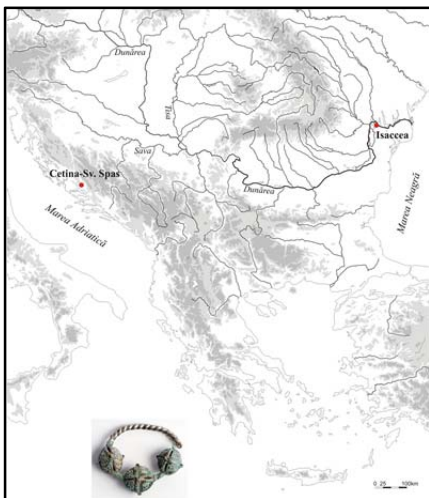
și din MNM Budapesta, în ambele cazuri cu loc de descoperire neprecizat). Asupra altor detalii privind tehnicile de confecționare și decorurile acestor piese au fost scrise suficiente studii și nu mai revenim asupra lor.

⁹ Analizele au fost efectuate de către dr. ing. Migdonia GEORGESCU cu un spectrometru de fluorescență de raze X portabil tip InnovX Systems Alpha Series cu tub dotat cu anticatod din W, diodă SiPIN, sistem de răcire prin efect Peltier. Parametrii de lucru: tensiune 40 kV, intensitate 35 microA, timp de achiziție 120 s.

¹⁰ Ćorović-Ljubinković, 1954, p. 81-93.

2. Concluzii

Dacă în cazul primului exemplar analogiile sunt evidente, anume în special în partea de sud¹¹ și sud-vest a României și Serbia,¹² pentru cel de-al doilea exemplar problema este ceva mai complicată.



Pl. 3. Harta cu punctele în care au fost descoperiți cercei de argint aurit și argint (modelul 2).

dispuse în cruce este însă mult mai veche și apare și pe cercei din spațiul central european¹⁷, dar și în Moldova pe piese din tezaurul de la Răducăneni¹⁸.

De asemenea, la capetele spațiului ocupat de cele trei pandantive sunt muluri de granule. Decorul pandantivelor (care aici nu sunt ajurate) este puțin diferit, în sensul că lipsesc cadrele de sârmă filigranată, iar în interiorul triunghiurilor de granule sunt grupuri de câte trei.

Fiind o piesă rară în întreaga Peninsula Balcanică, comparativ cu celelalte podoabe care se găsesc în zona Dalmată¹⁹, poate să sugereze că este un cercel adus

Piesa, în acest stadiu al cercetării, are o analogie relativă, anume în spațiul actual al Croației, la Cetina-Sv. Spas¹³, nu departe de Marea Adriatică (Pl. 3)¹⁴. Între cele două exemplare sunt însă și câteva diferențe, anume tipul verigii, exemplarul de la Cetina-Sv. Spas având una simplă. Tot acolo, spațiul dintre pandantive nu a fost umplut cu sârmă filigranată ci cu granule lipite alăturat, în linie de-a lungul verigii. Acest decor amintește de exemplarele bizantine sau de influență bizantină, descoperite în spațiul Serbiei, la Novi Banović, Sređjica-Šljivo, Bela Crkva-Bandera, Brestovik-Visoka Ravan, Kurjače, lângă Požarevac și Gilj-Gradište¹⁵, dar și în Croația, la Biscupija-Crkvina, Biljane Donje-Begovača, Benkovac-Porgrađe, Cetina-Sv. Spas, Knin-Plavno¹⁶. Decorarea parțială a verigilor de-a lungul lor cu granule

¹¹ Vezi Dumitriu, 2001 cu descoperirile de la Svinița (punct neprecizat), Craiova-Făcăi și Izâmșadealu Fântânilor.

¹² Oța, 2013, p. 409-436; Oța, Georgescu, 2015, p. 373-392. În aceste două studii se găsește o mare parte a literaturii cu privire modelele de pandantivi utilizare la confecționarea acestui tip de cercel. Piese izolate se mai găsesc în Macedonia, la Skopje (Maneva, 1992, p. 222, Sl. 21/C/3a-b) și Moldova, la Voinești-Via lui Alexandru Baisan (Teodor, 1960, p. 254, fig. 7/6, p. 255).

¹³ Jurić, 1986, p. 278, 280, tab. 9/6, p. 281

¹⁴ Mulțumim pentru sprijin doamnei Milica RADIŠIĆ (Beograd) și domnului Željko DEMO (Zagreb).

¹⁵ Marjanović-Vujović, 1976, p. 101-109; Bikić, 2010, p. 60, Sl. 32/4-6.

¹⁶ Jeloviva, 1976, T. IV/21, T. XV/1-4, 5, 8, T. XXXVIII/1-2, T. LIV/1-2, T. LXX/1-4.

¹⁷ Ungerman, 2005, p. 711, Obr. 1/8-30, p. 713, 714, Obr. 2/8-30.

¹⁸ Teodor, 2003, p. 178-179, 190, fig. 3/1-6.

acolo, cel mai probabil din zona Peninsulei Italice sau Europa Centrală. Dacă avem în vedere și comerțul orașelor italiene în puncte de la Marea Neagră și de-a lungul Dunării²⁰, ne putem întreba dacă piesele nu au pătruns la Cetine, respectiv Isaceca, ca urmare a relațiilor comerciale cu alte regiuni.

O descoperire recentă din spațiul Țării Românești, momentan inedită, databilă în secolul al XVI-lea, demonstrează că anumite componente ale cerceilor puteau fi confecționate într-un anume atelier, apoi puteau fi vândute într-o anumită cantitate, neasamblate și montate în alt loc, probabil conform gustului celui care făcea comanda. Având în vedere acest aspect, coroborat cu faptul că veriga cercelului de la Isaceca nu este specifică spațiului Dalmatic, putem bănui că pandantivele ar fi putut fi confecționate și într-un centru din regiunea Mării Adriatice (din Italia) ori zona central europeană, apoi comercializate în diverse puncte unde erau fixate pe verigă undeva în zona Dunării de Jos sau Dalmația.

Prezența unui meșter din spațiul italian sau Europa centrală care să fi confecționat acest model de cercei în zona gurilor Dunării este mai puțin probabilă, deoarece ar fi trebuit ca în regiune să avem mai mulți cercei fie și măcar asemănători, dacă nu identici. Interesant este că piese de influență cel mai probabil italiană (cercei de import, alții produși probabil în ateliere locale, balcanice) se regăsesc pe teritorii întinse de-a lungul Dunării în acea perioadă, anume secolul al XIV-lea, dar și până în al XV-lea²¹.

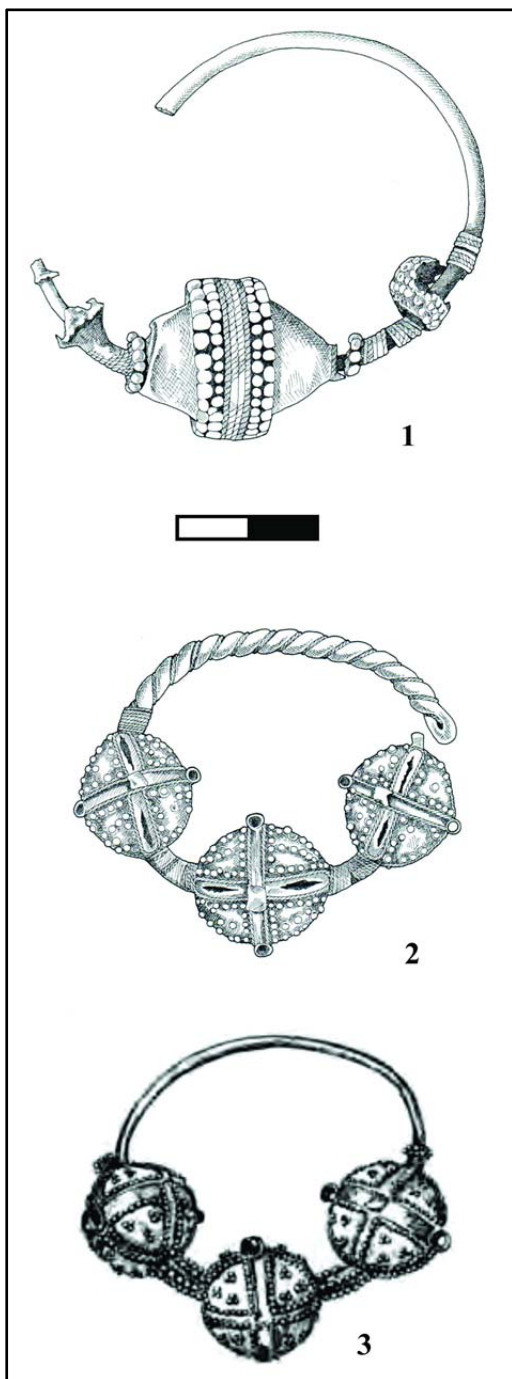
Așa cum am mai spus, și aici în Dobrogea nordică piesa constituie în acest moment un unicat, deci nu este o podoabă specifică zonei.

În ceea ce privește cronologia celor doi cercei, conform diferențelor de execuție, nu trebuie realizată în funcție de cronologia tipurilor de verigi. Cele confecționate din sârmă pusă în două și torsionată, așa cum apare la cercelul de la Isaceca, nu este întâlnit și în zona Dalmației. În această situație, cronologia verigii exemplarului de la Cetine nu are nimic comun cu cea din zona centrală sau estică a Peninsulei Balcanice. Pandantivele care le ornamentează sunt însă realizate cel mai probabil la intervale de timp relativ scurte. Având în vedere acest aspect, ambele exemplare pot fi datate aproape identic, adică cel mai probabil în cursul secolului al XIV-lea. Este de asemenea destul de clar că în ambele cazuri, meșterii bijutieri au adaptat verigile în funcție de cerințele fiecărei regiuni.

¹⁹ În acest sens vezi Karaman, 1930-1934 (1940), p. 67-100; Jelovina, 1976; Jakšić, 1983; Sokol, 2006; Gunjača, 2009; Petrincec, 2009; Sokol, 2016.

²⁰ Brătianu, 2014, p. 105-113.

²¹ Moisil, 1916, p. 12-13 și planșa cu cerceii din mijloc; Oța, 2011, p. 233-250.



Pl. 4. Isaccea: 1. Cercelel nr. 1;
2. Cercelel nr. 2 (desene Simona MOVILĂ);
3. Cetina-Sv. *Spas* (după Jurić, 1986, fără scară).

Nr. Crt.	Nr. Inv.	Parte analizată	Cr	Fe	Ni	Cu	Au	Pb	Bi	Ag
1	31764	Verigă	–	0,22	0,001	37,55	0,75	2,32	0,001	59,17
2	31764	Pandativ lateral	–	0,22	0,001	6,93	1,49	0,58	0,001	90,79
3	31764	Pandativ central	–	0,18	0,001	6,59	2,20	0,36	–	90,61
4	31765	Veriga	–	0,001	0,001	5,85	10,27	0,57	0,001	83,31
5	31765	Pandativ stânga	–	0,08	0,001	11,56	21,31	0,35	0,001	66,70
6	31765	Pandativ central	–	0,22	0,001	17,41	18,11	0,38	–	63,79
7	31765	Pandativ de la capătul verigii	0,10	0,56	0,001	15,61	24,62	0,36	0,001	58,76

0,001 = element în urmă

Fig. 1. Compoziția chimică a pieselor.

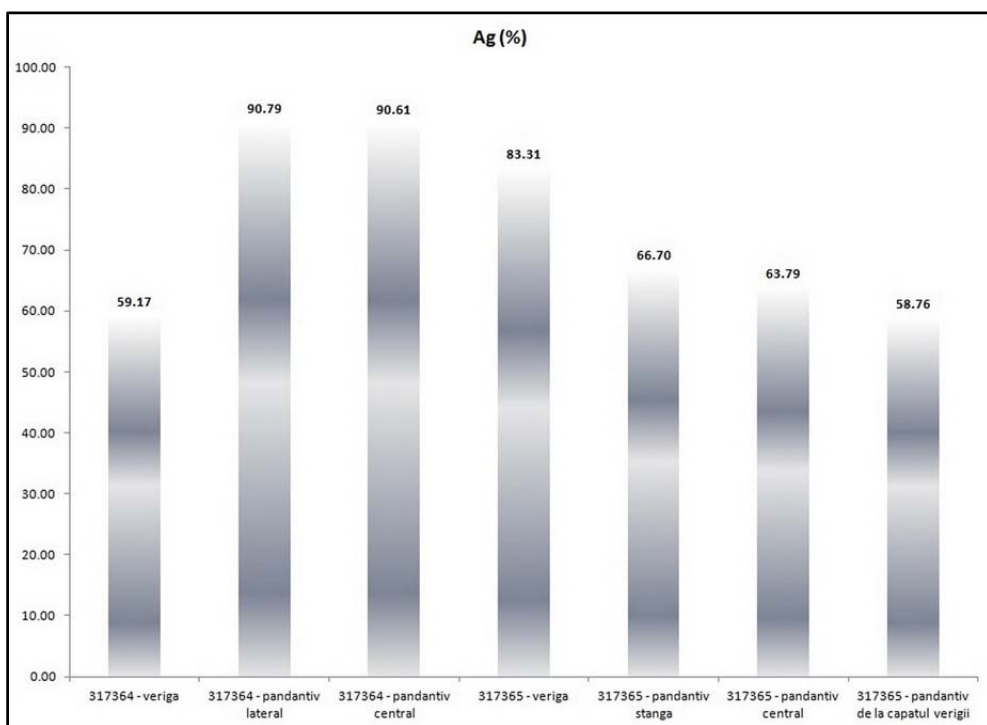


Fig. 2. Concentrația de argint.

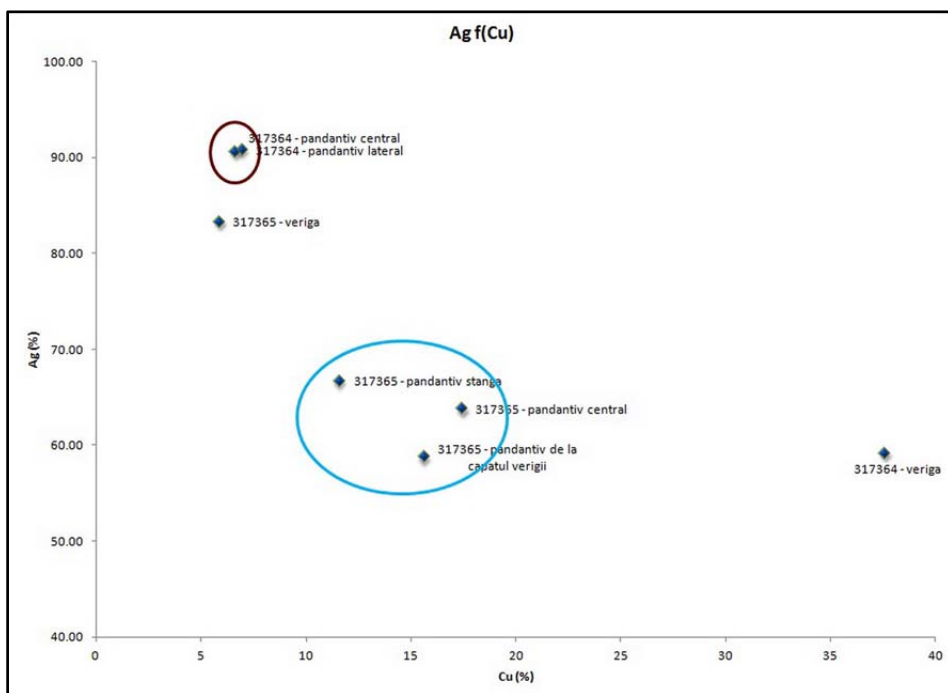


Fig. 3. Reprezentarea grafică a argintului în funcție de cupru.

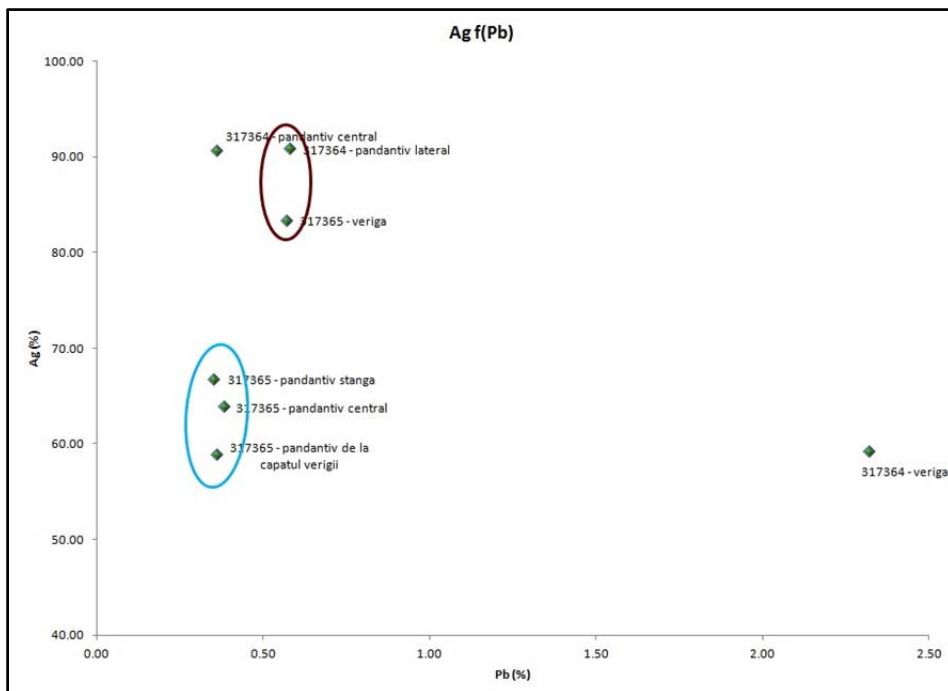


Fig. 4. Reprezentarea grafică a argintului în funcție de plumb.

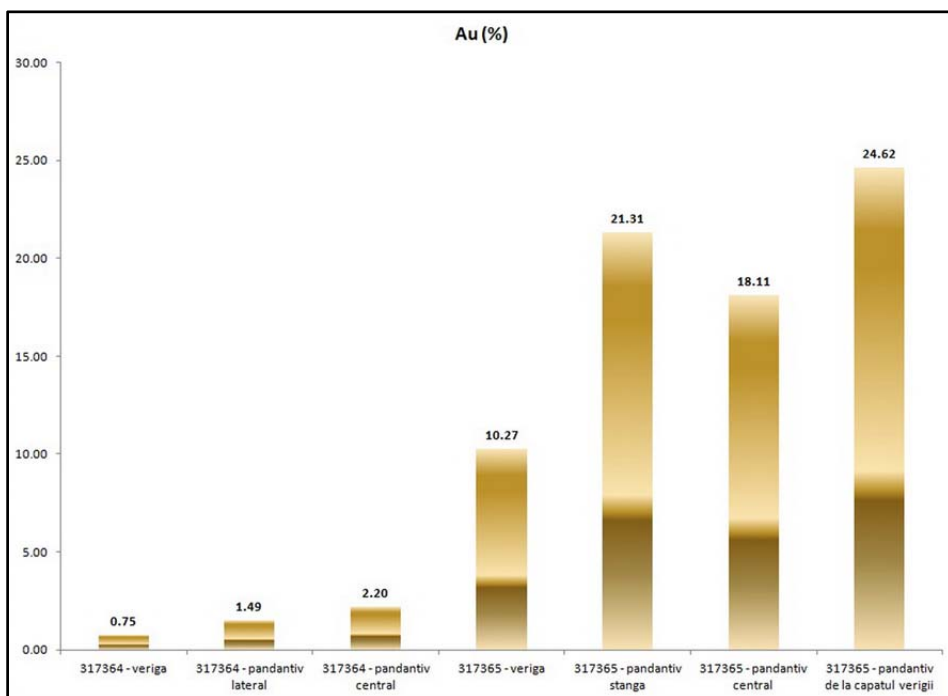


Fig. 5. Concentrația de aur.

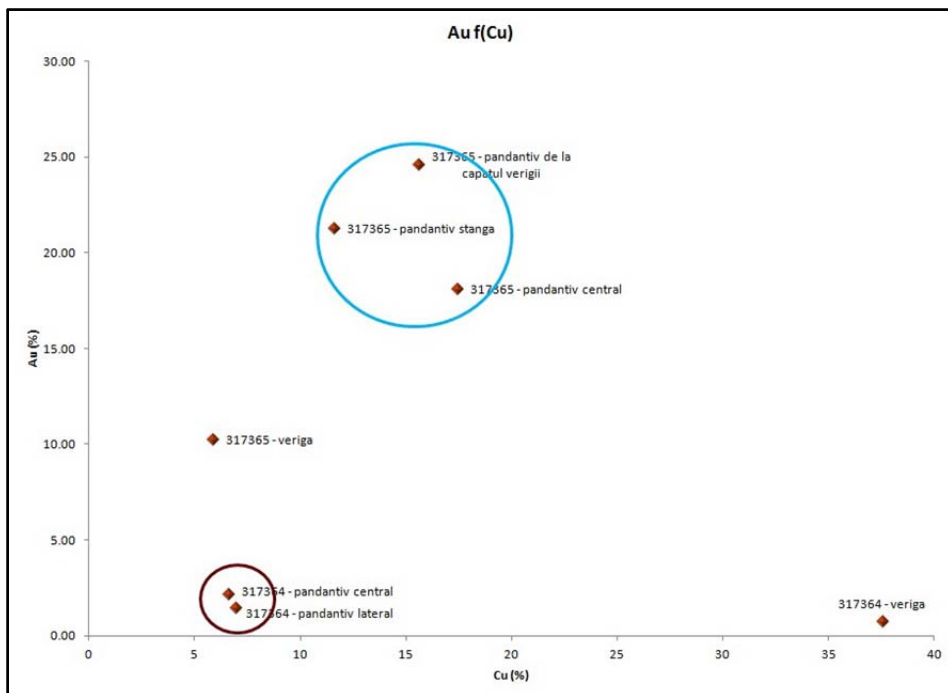


Fig. 6. Reprezentarea grafică a aurului în funcție de cupru.

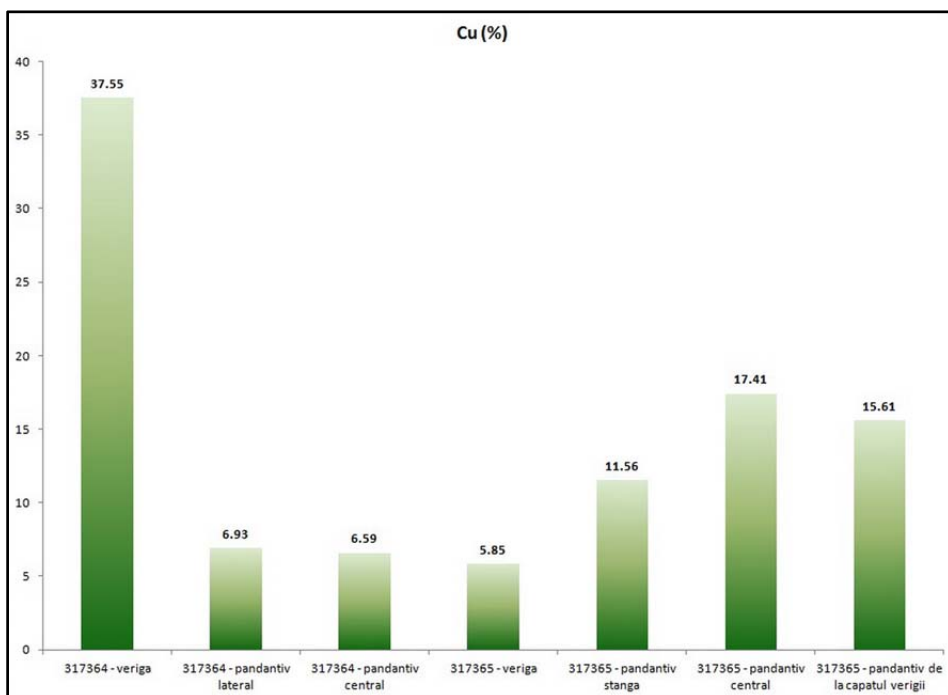


Fig. 7. Concentrația de cupru.

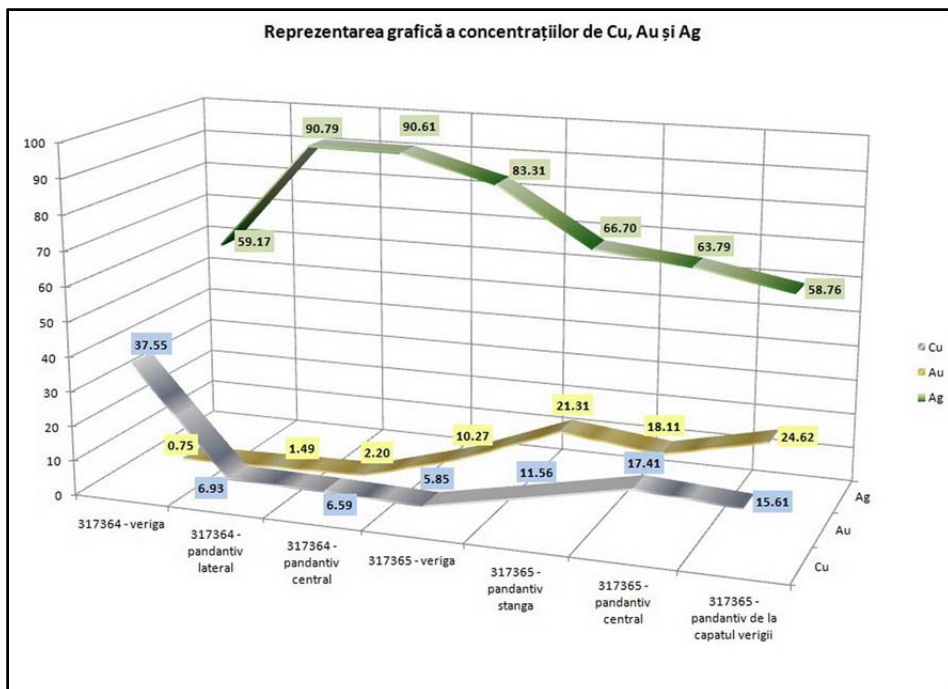


Fig. 8. Reprezentarea grafică a concentrațiilor de cupru, aur și argint.

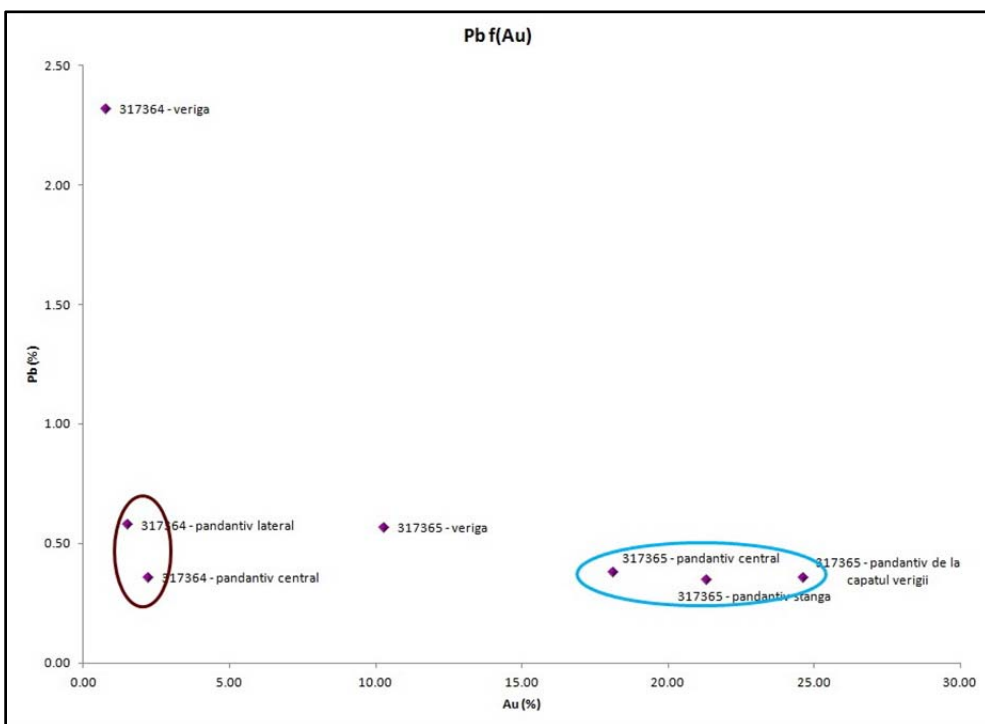


Fig. 9. Reprezentarea grafică a concentrațiilor de plumb în funcție de aur.

BIBLIOGRAFIE

- Bikić, 2010 Vesna BIKIĆ, *Vizantijski nakit u Srbiji. Modeli i naslede*, Ed. Altanova, Beograd, 2010, 207 pg., ISBN 978-86-80093-72-7.
- Brătianu, 2013 Gheorghe I. BRĂȚIANU, *Les Génois et les Vénétiens dans la mer Noire aux XIIIe – XIVe siècles*, Victor SPINEI, Ionel CÂNDEA (eds), Florilegium magistrorum historiae archaeologiaeque Antiquitatis et Medii Aevi, 15, Ed. Academiei Române și Ed. Istros, București-Brăila, 2013, 359 pg., ISBN 978-973-27-2425-5, 978-606-654-096-4.
- Ćorović-Ljubinković, 1954 Mirjana ĆOROVIĆ-LJUBINKOVIĆ, *Naušnice T.Z. Tokajskog tipa*, În: *Rad Vojvodanskih Muzeja*, 3, 1954, p. 81–93.
- Dumitriu, 2001 Luminița DUMITRIU, *Der Mittelalterliche Schmuck des Unteren Donaugebietes im 11.–15. Jahrhundert*, Muzeul Național de Istorie a României, București, 2001, 186 pg., ISBN 973-0-02535-5.
- Gunjača, 2009 Stjepan GUNJAČA, *Tiniensia archaeologica historica-topographica*, Editor Tomislav Šeparović, Ed. Kerschhoffset d.o.o., Split, 2009, 136 pg., ISBN 978-953-6803-21-7.
- Jakšić, 1983 Nikola JAKŠIĆ, *Naušnice s tri jagode u Muzeju Hrvatskih Arheoloških Spomenika u Splitu*, În: *Prilozi Povijesti Umjetnosti u Dalmaciju*, 23, 1983, p. 49-74.
- Jelovina, 1976 Dušan JELOVINA, *Starohrvatske nekropole. Na području između Rijeka Zrmanje I Cetine*, Ed. Čakovski sabor, Split, 1976, 176 pg. + XCI pl.
- Jurić, 1986 Radomir JURIĆ, *Srednjovjekovni nakit Istre i Dalmacije*, În: *Izdanja Hrvatskog arheološkog društva*, 11/2, 1986, p. 245-289.
- Karaman, 1930-1934 (1940) Ljubo KARAMAN, *Starohrvatsko Groblje na "Majdan" kod Solina*, În: *Vjesnik za Arheologiju i Historija Dalmatinsku*, 1930-1934 (1940), LI, p. 67-100, T. X-XXIII.
- Maneva, 1992 Elica MANEVA, *Srednevekovih nakit od Makedonija*, Kulturno-istorisko nasledstvo na Republika Makedonija, 28, [urednik Ljubica Kondijanov, snimci Ljupčo Tanurovski, crteži V. Boceska-Spirkoska et alii], Republički zavod za zaštita na spomenicite na kulturata-Skopje, Ed. "Nova Kniga", Skopje, 1992, 280 pg., ISBN 86-80-80875-02-2.
- Marjanović-Vujović, 1976 Gordana MARJANOVIĆ-VUJOVIĆ, *Rasprostranjenost naušica naroskanog tipa u Srbiji*, În: *Starinar* XXVII, 1976, p. 101-109 + T. I-IV.
- Mănucu-Adameșteanu, 1984 Gheorghe MĂNUCU-ADAMEȘTEANU, *Descoperiri mărunte de la Isaccea (sec. X-XIV)*, În: *Peuce* IX, 1984, p. 237-254, 633-639.
- Moisil, 1916 Constantin MOISIL, *Monete și podoabe de la sfârșitul secolului al XV-lea (Tezaurul de la Țițești, jud. Putna)*, În: *Buletinul Societății Numismatice Române*, XIII, 27, ian.-martie 1916, p. 3-16.
- Oța, 2008 Silviu OȚA, *Orizonturi funerare din Banatul istoric (secolele X–XIV)*, Bibliotheca Brukenthal, XXVIII, Editor Adrian Sabin Luca, Ed. Altip, Alba Iulia, Sibiu, 2008, 324 pg. + 128 pl. +35 fig., ISBN 978-973-117-182-1.

- Oța, 2013 Silviu OȚA, *Cercei decorați cu muluri de granule pe pandantiv (secolele XII-XIV)*, În: *The Steppe Lands and the World beyond them. Studies in honor of Victor Spinei on his 70th birthday*, Florin CURTA, Bogdan-Petru MALEON (eds), Colecție: In Honorem, Ed. Universității „Alexandru Ioan Cuza”, Iași, 2013, 798 pg., ISBN 078-973-7033-933-0; p. 409-436.
- Oța, Georgescu, 2015 Silviu, OȚA, Migdonia GEORGESCU, *Cercei decorați cu pandantive ornamentate cu pseudogranule*, În: *Miscellanea Historica et Archaeologica in Honorem Vasile Ursachi Octogenarii*, Costin CROITORU, George Dan HÂNCEANU (eds), Bibliotheca Archaeologica Istros, Seria Honoraria, XIV, Ed. Istros, Brăila, 2015, 459 pg., ISBN 978-606-654-170-1; p. 373-392.
- Petrinec, 2009 Maja PETRINEC, *Graberfelder aus dem 8. bis 11. Jahrhundert im Gebiet des fruhmittelalterlichen kroatischen Staates*, Editor Tomislav Šeparović, Ed. AKD d.o.o., Zagreb, Split, 2009, 710 pg., ISBN 978-953-6803-24-8.
- Sokol, 2006 Vladimir SOKOL, *Hrvatska arheološka baština od Jadrana do Save*, Ed. Golden marketing – Tehnička Knjiga, Zagreb, 2006, 336 pg., ISBN 953-212-198-6.
- Sokol, 2016 Vladimir SOKOL, *Medieval Jewelry and Burial Assemblages in Croatia. A Study of Graves and Grave Goods, ca. 800 to ca. 1450*, Florin CURTA (ed), ECEEMA, 36, Ed. Brill, Leiden-Boston, 2016, 258 pg., ISBN 978-90-04-18553-1.
- Teodor, 2003 Dan GH. TEODOR, *Tezaurul de la Răducăneni-Iași*, În: *Spațiul car-pato-dunăreano-pontic în mileniul marilor migrații*, Ed. Alpha MDN, Buzău, 2003, 554 pg., ISBN 973-8054-78-8; p. 177-195.
- Topoleanu, 1984 Florin TOPOLEANU, *Noi descoperiri arheologice la Isaccea (I)*, În: *Peuce IX*, 1984, p. 187- 205, 585-596.
- Ungerma, 2005 Šimon UNGERMAN, *Ženský šperk staršího velkomoravského horizontu / Frauenschmuck des älteren großmährischen Horizonts*, În: *Archeologické rozhledy*, LVII–2005, p. 707-749.
- Vasiliu, 1980 Ioan VASILIU, *Cercetări arheologice întreprinse în cimitirul feudal-timpuriu (secolele XI-XII) de la Isaccea*, În: *Materiale*, 14, 1980, p. 480-487.
- Vasiliu, 1984 Ioan VASILIU, *Cimitirul feudal-timpuriu de la Isaccea*, În: *Peuce*, IX, 1984, p. 107-141, 519-540.
- ***, 1984 *** *Vinča u praistoriji i srednjem veku, 50.*, Beograd, 1984.