

## NOI ARTEFACTE DIN FIER DESCOPERITE ÎN DOBROGEA

*Iosif Vasile Ferencz\**

\* Muzeul Civilizației Dacice și Romane din Deva; [fiosifvasile@yahoo.com](mailto:fiosifvasile@yahoo.com)

**Abstract.** Treasures hunters illegally unearth a lot of artifacts from the inside of the Romanian archaeological sites. Some of them were collected and brought to the museums due to the activity of the policemen, and sometimes the Romanian Government paid big money for redeeming these objects. Unfortunately, in these particularly cases a huge amount of historical information within the archaeological context has been totally lost.

The main topic of this paper is to describe several pieces retrieved by the policemen. Starting with the end of the previous year, the Dacian and Roman Civilization Museum from Deva has obtained the full custody concerning these artifacts. In this order, we are discussing about two lance heads, one spur and a fibula. The pieces were made of iron and could be part of one/more funerary inventories.

**Keywords:** iron, spear, fibula, spur, La Tène.

Activitatea desfășurată de căutătorii de comori în siturile arheologice, cunoscute sau nu, în cea mai mare parte nedelimitate și nesemnificate a avut ca urmare scoaterea la suprafață a unui mare număr de obiecte. Deși există și cazuri în care “recolta” este reprezentată de urme ale culturii și civilizației contemporane, artefactele aparținând patrimoniului cultural național mobil sunt cele mai frecvente. Uneori, ele sunt recuperate de către organele de cercetare penală sau de către jandarmi, care le găsesc în zonele unde își desfășoară activitatea. Și nu lipsesc nici cazurile în care obiecte deosebit de valoroase pentru istoria acestor locuri sunt răscumpărate, cu sume mari, din diverse locuri de pe glob. Însă informația istorică este de cele mai multe ori pierdută pentru totdeauna, odată cu distrugerea contextului arheologic. Paradoxul societății contemporane este că deși există o legislație coerentă prin care se dorește protejarea patrimoniului cultural, aceste practici sunt de multe ori încurajate de către oficiali de cel mai înalt rang ai României.

Nota arheologică de față își propune să introducă în circuitul științific câteva piese recuperate de către organele de cercetare penală, care se află în custodie la Muzeul Civilizației Dacice și Romane din Deva.

### 1. Proveniența materialelor

Obiectele care vor fi prezentate în rândurile ce urmează au fost ridicate de la cetățeanul Lucian Adamescu din Constanța de către ofițeri din cadrul Poliției de Patrimoniu și predate în custodie Muzeului Civilizației Dacice și Romane din Deva în data de 4 decembrie 2014. Nu se cunoaște locul în care au fost descoperite, dar

este posibil să provină dintr-un sit sau din mai multe situri aflate în Dobrogea, ținând cont și de localitatea de domiciliu a cetățeanului.

Obiectele au fost fixate pe suport textil cu ajutorul unui adeziv, respectiv cu fir din plastic pentru pescuit și apoi au fost acoperite cu ramă de lemn și sticlă, probabil cu intenția de a fi expuse (Fig. 1). Pe unele dintre obiecte pare să se fi intervenit, ele prezentând luciu metalic, poate în urma frecării cu un material abraziv. Atât datorită intervențiilor, cât și a modului impropriu de depozitare oxidarea a continuat în timp ce artefactele erau deținute de L.A., iar bucăți de metal s-au desprins de obiecte.

## 2. Descrierea pieselor

### 2.1. Vârf de lance din fier (Fig. 2/4–5)

Piesa are formă alungită, prelungă, cu nervură mediană pronunțată și tub de înmănușare cilindric. Vârful a fost îndoit din antichitate, iar în acest moment este corodat în cea mai mare parte, corodare care pare să fi fost accentuată datorită condițiilor de depozitare.

$L_{\text{păstrată}}$ : 420 mm;  $L_{\text{tub înmănușare (dulie)}}$ : 120 mm;  $L_{\text{max. păstrat lamă}}$ : 350 mm;  $D_{\text{ext. tub}}$ : 20 mm; grosime perete tub: 1,5 mm;  $l_{\text{max. lamă}}$ : 33 mm.

### 2.2. Vârf de lance din fier (Fig. 2/1–3).

Artefactul are formă de frunză, nervură mediană foarte pronunțată și tub de înmănușare cilindric. În partea inferioară a lamei au fost practicate două orificii, de o parte și de cealaltă a nervurii (Fig. 2/2). Oțelul pare să fie de foarte bună calitate, astfel că, în ciuda intervențiilor la care a fost supus artefactul, el își păstrează forma inițială.

$L_{\text{păstrată}}$ : 305 mm;  $L_{\text{tub înmănușare (dulie)}}$ : 65 mm;  $L_{\text{max. păstrat lamă}}$ : 240 mm;  $D_{\text{ext.tub}}$ : 18 mm; grosime perete tub: 2,5 mm;  $l_{\text{max. lamă}}$ : 42 mm.

### 2.3. Pinten din fier (Fig. 3/3–4)

Cele două brațe au terminațiile (butonii) în formă de calotă, iar spinul ascuțit este ușor îndoit. Unul dintre cele două brațe este corodat accentuat spre capăt, astfel s-a subțiat. Starea generală de conservare este bună.

Deschidere maximă: 68 mm,  $L_{\text{spin}}$  8 mm; diametru max. butoni: 8 mm.

### 2.4. Fibulă din fier (Fig. 3/1–2)

Fibula este realizată din fier și are un resort bilateral format din șase, respectiv, opt spire. Piciorul este prins de arc cu manșon, iar acul se vede bine în portagrafă. Arcul este lung și îndoit în unghi drept, în dreptul resortului. Acul este așezat în port-agrafă. S-au păstrat toate elementele componente astfel că poate să fie ușor încadrată în tipul 2, varianta "b" a tipologiei propuse de Aurel Rustoiu<sup>1</sup>.

$L_{\text{max}}$ : 94 mm;  $l$  (resort): 48 mm

## 3. Analogii și datare

Lâncile de felul celei descrise la punctul 1 sunt comune în descoperirile etapei finale a celei de a doua epoci a fierului. Astfel, de la Mala Kopanya din punctul "Cellenița" provin două exemplare din complexe în care ele sunt asociate cu alte arme și piese de echipament militar cu rol defensiv. Din complexul notat de autorii

---

<sup>1</sup> Rustoiu, 1997, p. 34.

descoperirii cu nr. III, un vârf de lance de acest fel este asociat cu o spadă din fier îndoită de trei ori, cu o cataramă din fier și cu călcâiul care aparține aceleiași lănci<sup>2</sup>. Lancea din complexul nr. VI este asociată cu o spadă îndoită de șase ori, cu fragmentele unui cuțit curb și cu un umbo fragmentar<sup>3</sup>. În acest caz, vârful de lance a fost și el îndoit, așa cum este și exemplarul prezentat de noi. Lungimea exemplarului din complexul nr. III este de numai 28 cm, însă vârful de lance din complexul VI are 40 cm. Și dacă mai adăugăm faptul că este îndoit, putem afirma că el constituie o bună analogie pentru exemplarul descris de noi. Descoperirile de la Mala Kopanya-Cellenița au fost datate la un orizont corespunzător etapei D<sub>1</sub> a La Tène-ului<sup>4</sup>.

Un astfel de exemplar aparține inventarului mormântului LT 4 de la Zvonimirovo-*Veliko polje*<sup>5</sup>, care a fost datat în etapa C<sub>2</sub> a La Tène-ului<sup>6</sup>.

Din complexe funerare, descoperite cu diverse ocazii pe teritoriul Olteniei provin numeroase vârfuri de lance de acest fel, cum sunt cele de la Călărași-Dolj<sup>7</sup>, Corlate-Dolj<sup>8</sup>, Cetate-Dolj<sup>9</sup>, Gogoșița<sup>10</sup>, Golenți<sup>11</sup> sau Corcova<sup>12</sup>. Acesta din urmă este îndoit întocmai ca și piesa descrisă de noi.

În cadrul sistemului tipologic propus de André Rapin, exemplarul descris de noi se încadrează în tipul I, cuprinzând vârfurile de lance cu forme clasice, mai precis în varianta Ia<sup>13</sup>.

În ceea ce privește cel de al doilea vârf de lance, el își găsește o bună analogie în inventarul mormântului LT12 de la Zvonimirovo-*Veliko polje*, care a fost, de asemenea, datat în La Tène C<sub>2</sub><sup>14</sup>. Exemplarele de acest fel sunt utilizate o perioadă mai lungă, fiind prezente și în inventare datând din La Tène C<sub>1</sub>. Un astfel de caz îl reprezintă piesa din mormântul 49/1971 de la Fântânele-Dealul Popii<sup>15</sup>.

Pintenii sunt accesoriile care fac parte din echipamentul de cavalerie, iar în Dacia au fost descoperiți în cadrul unor așezări și cetăți<sup>16</sup>. Nu lipsesc nici din descoperiri cu caracter funerar, cum este cazul mormintelor aparținând războinicilor nord-dunăreni din aria grupului Padea-Panagjurski Kolonii<sup>17</sup>.

---

<sup>2</sup> Kotigoroșco, 2015, p. 111, Fig. 20.

<sup>3</sup> *Ibidem*, p. 111-112, Fig. 23.

<sup>4</sup> *Ibidem*, p. 166, 172.

<sup>5</sup> Dizdar, 2011, p. 104, Fig. 6/2; *Idem*, 2013, p. 145, Pl. 7.

<sup>6</sup> *Idem*, 2011, p. 117; *Idem*, 2013, p. 146-147, cu numeroase analogii.

<sup>7</sup> Nicolăescu-Plopșor, 1948, p. 18-19, Pl. I/4-5.

<sup>8</sup> *Ibidem*, p. 22-23, Pl. II/5.

<sup>9</sup> *Ibidem*, p. 19-20, Pl. III/2,8.

<sup>10</sup> *Ibidem*, p. 25, Pl. IV/5.

<sup>11</sup> *Ibidem*, p. 26, Pl. IV/6.

<sup>12</sup> Sîrbu, Rustoiu, 1999, p. 219-220, fig. 3/2.

<sup>13</sup> Asemenea vârfuri de lance se regăsesc pe toată durata celei de a doua epoci a fierului (Rapin, 1988, p. 120-122, 133).

<sup>14</sup> Dizdar, 2013, p. 147-148.

<sup>15</sup> Rustoiu, 2008, p. 95, Fig. 46.

<sup>16</sup> Dima, 2005, p. 182.

<sup>17</sup> *Ibidem*.

La Mala Kopanya-*Cellenița* au fost descoperite 44 de exemplare, iar autorul descoperirii a observat că pintenii se împart în două tipuri<sup>18</sup>. Exemplarul descris de noi este asemănător pieselor din tipul I, care cuprinde piteni mici, scunzi, cu părțile laterale lățite, terminate prin butoni masivi, sudați<sup>19</sup>.

Încadrarea cronologică a pintenilor se face în funcție de contextul arheologic datorită formelor care nu se modifică în timp<sup>20</sup>.

Fibula, aparține așa cum s-a văzut, tipului 2, varianta b2 a tipologiei propuse de Aurel Rustoiu. În această categorie sunt incluse fibulele filiforme de schemă La Tène mijlociu, cu resortul având un număr mare de spire, cu arcul lung și îndoit în unghi drept în apropierea resortului. Astfel de piese vestimentare se regăsesc în așezări și în contexte funerare din Oltenia și în nord-vestul Bulgariei. Sporadic se întâlnesc și în descoperirile de la est de râul Olt<sup>21</sup>. În ceea ce privește datarea, intervalul de timp în care sunt utilizate se întinde din a doua jumătate a secolului al II-lea î.Hr. și până în prima jumătate a secolului I î.Hr.<sup>22</sup>.

#### 4. Concluzii

După cum s-a putut vedea, trei dintre cele patru obiecte prezentate de noi cu acest prilej se datează în special pe parcursul secolului al II-lea î.Hr. Perioada în care au fost utilizate piese de aceste tipuri începe uneori mai devreme, iar alte ori se sfârșește mai târziu. Din păcate datorită lipsei informațiilor privind contextul, interpretarea lor este dificilă. Niciuna dintre ele nu pare să aibă urme ale trecerii prin foc.

Lancea descrisă de noi la nr. 1 (Fig. 2/4–5) este îndoită, fapt care indică cel mai probabil un context funerar. Vârfuri de lance îndoite ritual provin dintr-o serie de morminte descoperite în Oltenia și în zona Porților de Fier, precum cele de la Gruia<sup>23</sup>, Corcova<sup>24</sup> sau Gogoșița<sup>25</sup>.

Deformarea, distrugerea unor piese de armament înainte de a fi depuse în morminte era o practică des întâlnită în cadrul ritualului funerar în cea de a doua epocă a fierului. Dragoș Măndescu, într-un studiu recent, este de părere că acest obicei a fost împrumutat de către celți de la populația tracică<sup>26</sup>. În ceea ce privește semnificația acestui gest s-a presupus că a avut unele rațiuni practice, în sensul că uneori diametrul gropilor mormintelor de incinerare era mai mic decât lungimea spadelor<sup>27</sup>. În fapt, arma, ca însoțitoare a războinicului și ca o prelungire a brațului în luptă era uneori percepută ca având un “suflet” propriu. Având astfel puteri magice, înainte să fie depusă înmormânt era distrusă ritual prin îndoire, adică era “ucisă” odată cu cel care a

---

<sup>18</sup> Kotigoroško, 2015, p. 124.

<sup>19</sup> *Ibidem*, Fig 42/1-32.

<sup>20</sup> Dima, 2005, p. 183.

<sup>21</sup> Rustoiu, 2007, p. 34.

<sup>22</sup> *Ibidem*, p. 35.

<sup>23</sup> Zirra, 1971, fig 21/10.

<sup>24</sup> Sîrbu, Rustoiu, 1999, p. 219, fig 3/2.

<sup>25</sup> Nicolăescu-Plopșor, 1948, p. 25, Pl. IV/5.

<sup>26</sup> Măndescu, 2012, p. 348.

<sup>27</sup> Rustoiu, 2008, p. 91.

folosit-o. În alte situații armele puteau să fie utilizate o perioadă îndelungată, fiind transmise urmașilor<sup>28</sup>. În orice caz, atitudinea față de piesele de armament ca însemne de statut era diferită de la individ la individ și probabil de la o comunitate la alta<sup>29</sup>.

Celelalte două artefacte, care nu sunt piese de armament, sunt și ele specifice unor inventare funerare, dar sunt adeseori descoperite și în așezări și cetăți. Lipsa contextului descoperirii ne obligă să nuanțăm concluziile noastre. Astfel, întreg lotul avut la dispoziție putea să facă parte din inventarul aceluiași mormânt. Însă în același fel, piesele pot proveni din mai multe complexe și chiar din mai multe situri și tipuri de contexte.

Ținând cont de tipologia artefactelor prezentate de noi, aria în care se regăsesc asemenea obiecte cu preponderență o reprezintă aria de răspândire a grupului Padea-Panagjurski Kolonii<sup>30</sup>, am putea presupune că ele provin dintr-un sit sau din situri aflate în această arie. Însă, mormintele unor mercenari barbari, originari din același teritoriu, sunt cunoscute și în Dobrogea<sup>31</sup>. Din acest motiv, dacă ținem cont și de domiciliul cetățeanului de la care au fost ridicate obiectele, credem că este foarte posibil ca ele să provină dintr-o locație aflată în Dobrogea. Însă în condițiile în care ele sunt rodul braconajului arheologic, oricare dintre variante este posibilă.

---

<sup>28</sup> *Ibidem.*

<sup>29</sup> *Ibidem.*

<sup>30</sup> Mormintele de războinici din zona nord-Balcanică având în inventar spade lungi, pumnale curbe și zăbale de diferite tipuri au fost definite ca aparținând grupului Padea-Panagjurski Kolonii: vezi Woźniak, 1974, p. 74-126; Zirra, 1976, p. 178-179. În ceea ce privește delimitarea ariei grupului, vezi Rustoiu, 2000, fig. 3.

<sup>31</sup> *Ibidem.*



1.

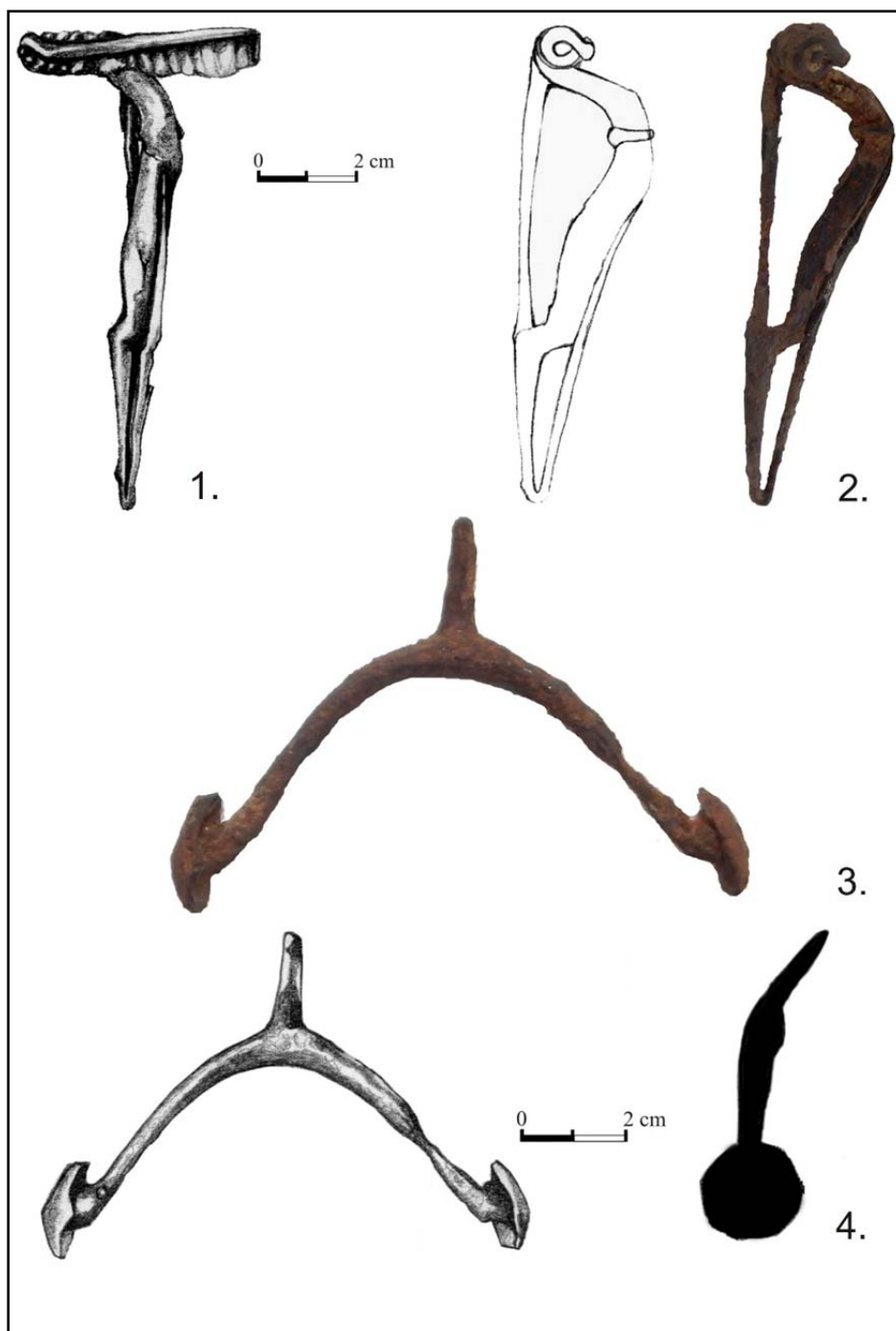


2.

**Fig. 1. Ansamblul pieselor așa cum au fost fixate în rame  
(foto I. V. Ferencz).**



**Fig. 2. Vârfuri de lance din fier  
(desene Otilia Bocănicu; foto I. V. Ferencz).**



**Fig. 3. 1–2. Fibulă din fier; 3–4. Pinten din fier.  
(desene Otilia Bocănciu; foto I. V. Ferencz).**



## BIBLIOGRAFIE

- Dima, 2005 Dima, Cristian, *Pinteni dacici din epoca regatului*, În: *Sargetia*, 30, 2005, p. 179-195.
- Dizdar, 2011 Dizdar, Marko, *The La Tène culture in central Croatia. The problem of the eastern border of the Taurisci in the Podravina region*, În: Guštin, Mitja; Jeftić, Miloš (eds), *The Eastern Celts. The communities between the Alps and the Black Sea*, Znanstvenoraziskovalno središče, Annales Mediterraneae, Koper-Beograd, 2011, 285 pg., ISBN 978-961-6862-00-4; p. 99-118.
- Dizdar, 2013 Dizdar, Marko, *Zvonimiro-Veliko polje. Groblje latenske kulture (A cemetery of the La Tène Culture)*, Monografije Instituta za Arheologiju, 8, Institut za arheologiju, Zagreb, 2013, 552 pg., ISBN 978-953-6064-11-3.
- Kotigoroșco, 2015 Kotigoroșco, Viaceslav, *Centrul sacral al Tisei superioare în epoca La Tène-ului târziu*, Muzeul județean Satu Mare, Satu Mare, 2015, 398 pg. ISBN 978-973-1843-96-4.
- Măndescu, 2012 Măndescu, Dragoș, *Kiling the weapons. An insight on graves with destroyed weapons*, În: Berecki, Sándor (ed), *Iron Age Rites and Rituals in the Carpathian Basin. Proceedings from the International Colloquium From Târgu Mureș. 7-9 October 2011*, Ed. Mega, Târgu Mureș, 2012, 534 pg., ISBN 9786065432451; p. 343-356.
- Nicolăescu-Ploșor, 1948 Nicolăescu-Ploșor, C[onstantin]. S[tănel]., *Antiquités Celtiques en Oltenié. Répertoire*, În: *Dacia*, XI-XII, 1948, p. 17-33.
- Rapin, 1988 Rapin André, *Boucliers et lances*, În: Brunaux, Jean-Louis; Rapin, André, *Gournay II. Boucliers et lances, dépôts et trophées*, Revue archéologique de Picardie, Éditions Errance, Paris, 1988, 239 pg., ISBN 2-903442-75-4; p. 7-142.
- Rustoiu, 1997 Rustoiu, Aurel, *Fibulele din Dacia preromană (sec II î.e.n-I e.n.)*, Institutul Român de Tracologie, Bibliotheca Thracologica, XII, Ed. VAVILA EDING SRL, București, 1997, 238 pg., ISBN 973-98334-3-8.
- Rustoiu, 2000 Rustoiu, Aurel, *Mercenari barbari la Histria și Calatis în sec. I î. Hr. Interpretări istorice și arheologice*, În: *Istros*, X, 2000, p. 277-288.
- Rustoiu, 2008 Rustoiu, Aurel, *Războinici și societate în aria celtică transilvăneană. Studii pe marginea mormântului cu coif de la Ciurmești*, seria Nicolae Gudea, Călin Cosma, Aurel Rustoiu (editori) Interferențe etnice și culturale în milenii I a. Chr. - I p. Chr., vol. 13, Ed. Mega, Cluj-Napoca, 2008, 216 pg., ISBN 9731868 887, 9789731868882.

- Sîrbu, Rustoiu 1999 Sîrbu, Valeriu; Rustoiu, Aurel, *Descoperiri funerare din La Tène-ul târziu din zona Porților de Fier*, În: *Thraco-Dacica* XX, 1999, p. 217-229.
- Woźniak, 1974 Woźniak, Zenon, *Wschodnie pogranicze kultury Lateńskiej*, Polska Akademia, Nauk. Instytut Historii Kultury Materialnej, Zakład Narodowy im. Ossolińskich, Wydaw. PAN, Wrocław, 1974, 227 pg.
- Zirra, 1971 Zirra, Vlad, *Beiträge Zur Kenntnis des Keltischen la Tène in Rumänien*, În: *Dacia*, NS, XVI, 1971, p. 171-238.
- Zirra, 1976 Zirra, Vlad, *Les problemes des Celtes dans l'espace du Bas-Danube*, În: *Thraco-Dacica*, 1, 1976, p. 175-182.