

## OBSERVAȚII PRIVIND O SERIE DE MATERIALE ARHEOLOGICE DIN PERIOADĂ DACICĂ PROVENITE DIN STAȚIUNEA DE LA PECICA-ȘANȚUL MARE (JUD. ARAD)

*Alexandru Berzovan\**

\* Universitatea “Alexandru Ioan Cuza”, Iași; [berzovanalexandru@gmail.com](mailto:berzovanalexandru@gmail.com)

**Abstract.** Observations regarding a number of Dacian period archaeological materials coming from the Pecica-Șanțul Mare site (Arad County, RO). The most important Dacian archaeological site discovered so far on the Lower Mureș Valley is the one from Pecica-Șanțul Mare. Unfortunately, despite the dedicated monograph of 1978, many archaeological materials remained unpublished in the museum collections of Arad and Cluj-Napoca. In this article we present a number of various materials; of special interests are two Roman imports, an *unguentarium* type Isings 82 and a Dressel 6A type *amphorae* fragment. The local materials, in their turn, help us gain a better understanding of the material culture of the Dacians inhabiting the Lower Mureș Valley.

**Keywords:** Dacian pottery, Pecica-Șanțul Mare, Roman glass, Roman *amphorae*, Celtic imports.

### 1. Introducere

În ce privește civilizația dacică de pe valea Mureșului Inferior, cele mai importante repere ne sunt oferite de stațiunea de la Pecica-Șanțul Mare<sup>1</sup>. Săpăturile efectuate aici de mai bine de un secol, începând cu cele ale lui Dömötör Lászlo (1898; 1900–'02)<sup>2</sup>, Imre Haller (1903), Roska Márton (1910–'11; 1923–'24)<sup>3</sup>, Dorin Popescu (1943)<sup>4</sup>

---

<sup>1</sup> EAIVR, III, 2000, p. 285-286.

<sup>2</sup> Dömötör, 1901, p. 327-328, artefactele dacice au fost atribuite eronat civilizației romane.

<sup>3</sup> Vestigiile dacice rezultate din aceste cercetări sunt trecute complet cu vederea (Crișan, 1978, p. 28). Dat fiind contextul specific perioadei interbelice, este foarte posibil ca această “omisiune” a lui M. Roska să aibă explicații de ordin politic și ideologic.

<sup>4</sup> Popescu, 1944, p. 71-73. D. Popescu este primul autor care menționează stratul de locuire din cea de-a doua epocă a fierului.

și apoi Ioan Horațiu Crișan (1960–'62; 1964)<sup>5</sup>, au îmbogățit semnificativ colecțiile muzeelor din Arad, București și Cluj-Napoca cu un material arheologic bogat și reprezentativ<sup>6</sup>.

Circumstanțele vremii, ale căror resorturi le putem doar bănuși<sup>7</sup>, au făcut ca săpăturile sistematice de scurtă durată conduse de I. H. Crișan să se soldeze printr-o monografie meritorie, dar în ultimă instanță incompletă<sup>8</sup>. Publicarea bilingvă, în condiții editoriale foarte bune, dar mai ales atenția deosebită acordată materialului arheologic au contribuit fără îndoială la atingerea unui standard calitativ care a rămas de referință până azi. Scăderile în schimb vizează aspecte precum interpretările istorice uneori hazardate<sup>9</sup>, cronologia insuficient argumentată<sup>10</sup> dar mai ales neinclusiunea unor piese reprezentative provenite din cercetările anterioare.

Prin demersul de față nu ne propunem să oferim răspunsuri și soluții la toate aceste chestiuni. Acestea nu pot rezulta decât dintr-o eventuală reluare a cercetărilor arheologice<sup>11</sup>. Ne-am propus, în schimb, să aducem în discuție o serie de piese, rămase inedite<sup>12</sup>, din săpăturile lui Dömötör László, piese care nădăjduim că vor contribui spre o întregire a cunoștințelor despre cultura materială a dacilor din bazinul Mureșului Inferior în veacurile II îHr–I dHr<sup>13</sup>.

---

<sup>5</sup> Scopul declarat al acestor cercetări “*era acela de a cerceta așezarea dacică de aici, menționată ori trecută cu vederea de predecesori*”, în funcție de acest obiectiv fiind orientate toate secțiunile și suprafețele dezvelite (Crișan, 1978, p. 32).

<sup>6</sup> Pentru un istoric detaliat al cercetării celei de-a doua epoci a fierului pe teritoriul arădean, vezi Berzovan, 2013.

<sup>7</sup> Săpăturile au fost sistate brusc, fără vreo explicație aparentă, numeroase suprafețe și secțiuni rămânând dezvelite parțial (Crișan, 1978, p. 67). Este foarte posibil ca scopul săpăturilor lui I. H. Crișan să fi fost mai mult de a “dovedi” prezența dacică în acest colț de țară decât de a o cerceta. Vezi și Mărginean 2011, p. 225; mai ales Forțiu, 2012, *passim*.

<sup>8</sup> Planul inițial era de redactare a unei monografii complete a stațiunii unde urmau să fie discutate atât descoperirile dacice de care urma să se ocupe I. H. Crișan, cele de epoca bronzului de care urma să se ocupe Tudor Soroceanu dar și cele medievale a căror publicare ar fi trebuit să revină lui Egon Dörner (informație amabilă George Pascu Hurezan, CMA).

<sup>9</sup> Forțiu, 2012, *passim*.

<sup>10</sup> Vezi de pildă discuțiile la Medeleț, 1995, p. 96; Rustoiu, 1996, p. 56; Pop, 2006, p. 31-32.

<sup>11</sup> Din nefericire, săpăturile arheologice începute în anul 2005 de o echipă româno-americană, săpături încheiate de curând, au vizat prioritar locuirea din Epoca Bronzului, informațiile obținute despre locuirea dacică fiind puține și circumstanțiale.

<sup>12</sup> Mulțumim colectivului Complexului Muzeal Arad (prof. dr. Peter Hügél, dr. Victor Sava și dr. Florin Mărginean) pentru tot sprijinul acordat și pentru permisiunea de a publica aceste materiale.

<sup>13</sup> Întregul lot de materiale arheologice inedite de la “Șanțul Mare” dar și din alte câteva stațiuni dacice de pe teritoriul arădean, deja în cea mai mare parte procesat, va fi valorificat pe larg într-o viitoare monografie dedicată perioadei secolelor II îHr–I dHr în bazinul Mureșului Inferior și sud-vestul Munților Apuseni.

## 2. Catalogul descoperirilor

Vom prezenta în cele ce urmează materialele arheologice pe care le-am analizat<sup>14</sup>. Nu vom mai prezenta sistemul de descriere cu câmpurile aferente întrucât l-am explicat pe larg într-un studiu anterior<sup>15</sup>.

### 2.1. (Fig. 1/1).

**Nr. inventar:** 713; **Tip:** cană; buză evazată, capăt rotunjit; fund inelar, talpă slab profilată; toartă înălțată, în profil șanțuit; **Tehnică:** lucrat cu roata; ardere oxidantă; urme spatulă lemn; **Dimensiuni:**  $\varnothing_{\text{gurii}}$ : 5 cm;  $\varnothing_{\text{gât}}$ : 5,5 cm;  $\varnothing_{\text{median}}$ : 10,5 cm;  $\varnothing_{\text{fund}}$ : 4,5 cm; H<sub>.totală</sub>: 12,5 cm; H<sub>.inferioară</sub>: 5,5 cm; H<sub>.superioară</sub>: 7 cm; H<sub>.gât</sub>: 1 cm; Gr<sub>.perete</sub>: 0,3–0,5 cm; **Aspect:** pastă de culoare roșcat-cărămizie; lustruit la exterior; rugozitate foarte scăzută; duritate accentuată; fără incluziuni vizibile; **Ornamente:** prezintă o profilatură în zona diametrului median și o alta în zona buzei, realizate în timpul rotirii vasului.

### 2.2. (Fig. 1/2).

**Nr. inventar:** 779; **Tip:** cană; buză evazată, capăt rotunjit; fund plat, talpă slab profilată; toartă înălțată, profil șanțuit, cu “mustăți”; **Tehnică:** lucrat manual; ardere mixtă; ars secundar pe exterior; **Dimensiuni:**  $\varnothing_{\text{gurii}}$ : 9,5 cm;  $\varnothing_{\text{gât}}$ : 6,5 cm;  $\varnothing_{\text{median}}$ : 13 cm;  $\varnothing_{\text{fund}}$ : 6 cm; H<sub>.totală</sub>: 14,5 cm; H<sub>.inferioară</sub>: 5,3 cm; H<sub>.superioară</sub>: 9,2 cm; H<sub>.gât</sub>: 1,5 cm; Gr<sub>.perete</sub>: 0,5–0,6 cm; **Aspect:** pastă de culoare brună; lustruit la exterior; rugozitate foarte scăzută; duritate accentuată; nisip în cantitate redusă; **Ornamente:** neornamentat.

### 2.3. (Fig. 1/3).

**Nr. inventar:** 633; **Tip:** cană “tip Ciolănești”; partea superioară ruptă; fund inelar, talpă slab profilată; **Tehnică:** lucrat manual; ardere mixtă; ușor ars secundar la exterior; **Dimensiuni:**  $\varnothing_{\text{gât}}$ : 6,5 cm;  $\varnothing_{\text{median}}$ : 15 cm;  $\varnothing_{\text{fund}}$ : 7 cm; H<sub>.inferioară</sub>: 9,5 cm; Gr<sub>.perete</sub>: 0,5–0,6 cm; **Aspect:** pastă de culoare brună; lustruit la exterior; rugozitate scăzută; duritate accentuată; nisip în cantitate moderată; **Ornamente:** neornamentat.

### 2.4. (Fig. 1/4).

**Nr. inventar:** 273; **Tip:** cană; buză evazată, capăt rotunjit; toartă superioară, în profil alungit, cu două caneluri slab profilate; **Tehnică:** lucrat cu roata; ardere reducătoare; urme spatulă; **Dimensiuni:**  $\varnothing_{\text{gurii}}$ : 17 cm;  $\varnothing_{\text{gât}}$ : 13,5 cm;  $\varnothing_{\text{median}}$ : 26 cm; H<sub>.superioară</sub>: 18 cm; H<sub>.gât</sub>: 5 cm; Gr<sub>.perete</sub>: 0,3–0,5 cm; Gr<sub>.toartă</sub>: 0,5 cm; **Aspect:** pastă de culoare cenușie (interior), cenușiu-închisă (exterior); lustruit la exterior; rugozitate foarte scăzută; duritate foarte accentuată; fără incluziuni vizibile; **Ornamente:** prezintă o nervură orizontală slab profilată dispusă sub buză, și una similară pe diametrul median.

### 2.5. (Fig. 2/5a, b, c).

**Nr. inventar:** 67; **Tip:** fructieră; buză lată, ușor răsfrântă, capăt rotunjit; cupă cu umăr bine profilat; **Tehnică:** lucrat cu roata; ardere mixtă, urme spatulă; **Dimensiuni:**  $\varnothing_{\text{gurii}}$ : 30 cm;  $\varnothing_{\text{fund cupă}}$ : 4,5 cm; H<sub>.cupă</sub>: 8 cm; Gr<sub>.perete</sub>: 0,5–0,6 cm; **Aspect:** pastă de culoare cafenie; lustruit pe ambele părți; rugozitate foarte scăzută; duritate foarte

<sup>14</sup> Toate piesele se află în depozitul Complexului Muzeal Arad.

<sup>15</sup> Berzovan, 2014; vezi și Teodor, 2001, p. 46-47 pentru considerații de ordin metodologic în ce privește descrierea caracteristicilor pastei.

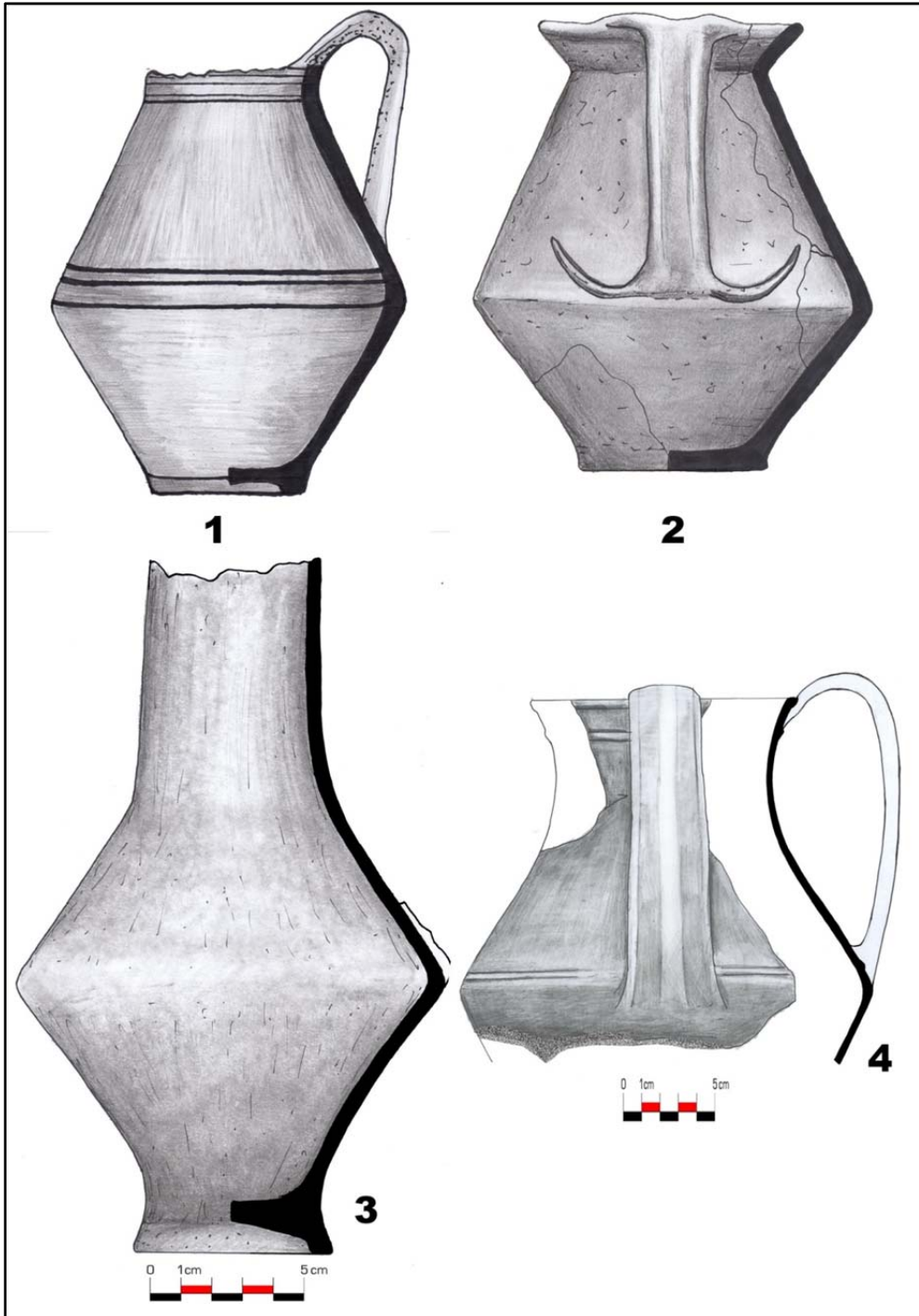


Fig 1. Ceramică dacică, căni.

accentuată; mică și pietricele în cantități foarte reduse; **Ornamente:** neornamentat, prezintă litera “M” incizată pe buză, după ardere.

#### 2.6. (Fig. 3/6).

**Nr. inventar:** 270; **Tip:** fructieră, picior; picior trompetiform; **Tehnică:** lucrat cu roata; ardere reducătoare; urme spatulă; **Dimensiuni:**  $\varnothing_{\text{fund}}$ : 13,5 cm;  $\varnothing_{\text{fund cupă}}$ : 4,5 cm;  $H_{\text{picior}}$ : 5,5 cm;  $Gr_{\text{perete}}$ : 0,5–0,7 cm; **Aspect:** pastă de culoare cenușie; lustruit pe ambele părți; rugozitate foarte scăzută; duritate accentuată; fără incluziuni vizibile; **Ornamente:** prezintă pe exterior linie orizontală incizată în timpul rotirii; pe partea interioară prezintă linie în val, realizată neglijent, prin lustruire.

#### 2.7. (Fig. 3/7).

**Nr. inventar:** 159; **Tip:** picior fructieră; picior de tip trompetiform (?); **Tehnică:** lucrat cu roata; ardere reducătoare; spatulă; “coaste tehnice” pe interior; **Dimensiuni:**  $\varnothing_{\text{fund cupă}}$ : 8 cm;  $Gr_{\text{perete}}$ : 1–1,5 cm; **Aspect:** pastă de culoare cenușiu-închisă; lustruit la exterior; rugozitate foarte scăzută; duritate foarte accentuată; fără incluziuni vizibile. **Ornamente:** prezintă pe picior trei benzi orizontale lustruite; pe partea interioară a cupei, prezintă ceea ce pare a fi un simbol solar realizat la rându-i prin lustruire, constând din următoarele elemente: o spirală centrală înconjurată de un disc împărțit în 16 “sectoare” distincte, în fiecare dintre acestea fiind redată câte-o linie în trei zig-zag-uri.

#### 2.8. (Fig. 3/8).

**Nr. inventar:** 2713; **Tip:** picior fructieră; picior fusiform (?); **Tehnică:** lucrat cu roata; ardere mixtă, urme spatulă; **Dimensiuni:**  $\varnothing_{\text{fund}}$ : 22 cm;  $Gr_{\text{perete}}$ : 0,5–0,6 cm; **Aspect:** pastă de culoare cafenie cu nuanțe cărămizii; rugozitate scăzută; duritate accentuată; fără incluzii vizibile; prezintă două orificii realizate după ardere, într-unul din ele (cel superior) a fost introdus o scoabă de fier; **Ornamente:** neornamentat.

#### 2.9. (Fig. 4/9).

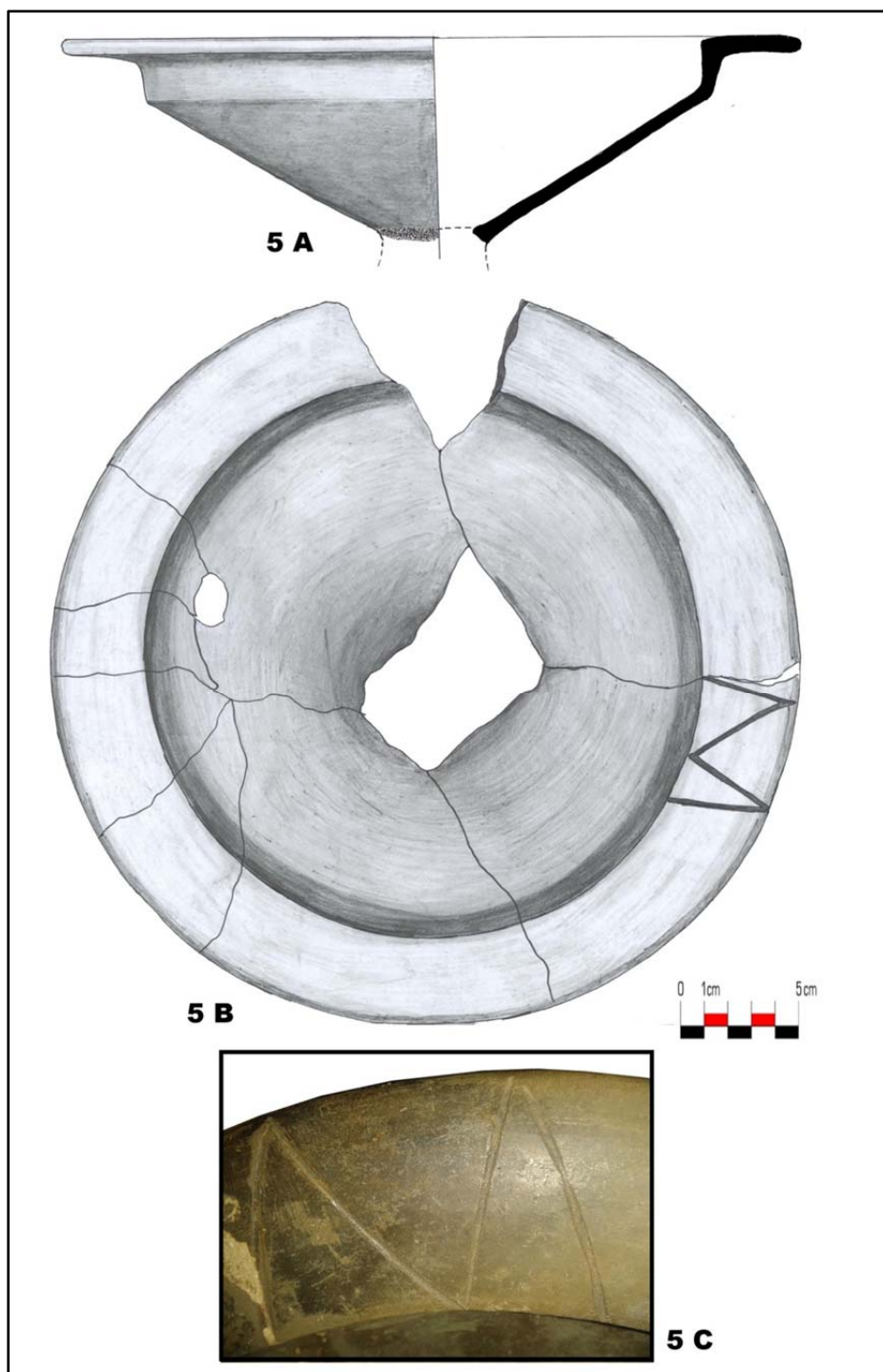
**Nr. inventar:** 22; **Tip:** vas-miniatură; buză evazată, capăt rotunjit; fund plat, fără talpă; **Tehnică:** lucrat manual, neglijent; ardere mixtă; **Dimensiuni:**  $\varnothing_{\text{gurii}}$ : 5 cm;  $\varnothing_{\text{gât}}$ : 4,3 cm;  $\varnothing_{\text{median}}$ : 5,3 cm;  $\varnothing_{\text{fund}}$ : 3 cm;  $H_{\text{totală}}$ : 6 cm;  $H_{\text{inferioară}}$ : 3 cm;  $H_{\text{superioară}}$ : 3 cm;  $H_{\text{gât}}$ : 1 cm;  $Gr_{\text{perete}}$ : 0,3–0,5 cm; **Aspect:** pastă de culoare brun-cafenie; rugozitate medie; duritate accentuată; nisip și pietricele în cantitate redusă; **Ornamente:** neornamentat.

#### 2.10. (Fig. 4/10).

**Nr. inventar:** 238; **Tip:** vas-miniatură; buză evazată, capăt teșit; fund inelar, talpă slab profilată; **Tehnică:** lucrat manual; ardere reducătoare; ars secundar și afumat pe ambele părți; urme degete; **Dimensiuni:**  $\varnothing_{\text{gurii}}$ : 7 cm;  $\varnothing_{\text{gât}}$ : 6,5 cm;  $\varnothing_{\text{median}}$ : 7,2 cm;  $\varnothing_{\text{fund}}$ : 4,5 cm;  $H_{\text{totală}}$ : 7,8 cm;  $H_{\text{inferioară}}$ : 4,5 cm;  $H_{\text{superioară}}$ : 3,3 cm;  $H_{\text{gât}}$ : 0,8 cm;  $Gr_{\text{perete}}$ : 0,3–0,5 cm; **Aspect:** pastă de culoare brun-negricioasă; rugozitate accentuată; duritate foarte accentuată; nisip în cantitate redusă; **Ornamente:** neornamentat.

#### 2.11. (Fig. 4/11).

**Nr. inventar:** 728; **Tip:** vas-miniatură; buză ușor invazată, capăt teșit; fund plat, fără talpă; **Tehnică:** lucrat manual; ardere reducătoare; urme degete; ars secundar și afumat la exterior; **Dimensiuni:**  $\varnothing_{\text{gurii}}$ : 6 cm;  $\varnothing_{\text{median}}$ : 6,7 cm;  $\varnothing_{\text{fund}}$ : 5 cm;  $H_{\text{totală}}$ :



**Fig 2. Fructieră cu graffiti, desen (5A, B) și fotografie (5C).**

7 cm; H<sub>inferioară</sub>: 4 cm; H<sub>superioară</sub>: 3 cm; Gr<sub>perete</sub>: 0,6–1 cm; **Aspect**: pastă de culoare brun-cafenie; rugozitate accentuată; duritate medie; pietricele în cantitate redusă; **Ornamente**: neornamentat.

#### 2.12. (Fig. 4/12).

**Nr. inventar**: 241; **Tip**: vas miniatură; buză crestată, invazată; fund plat, fără talpă; **Tehnică**: lucrat manual; ardere mixtă, predominant reducătoare; urme degete; **Dimensiuni**: Ø<sub>gurii</sub>: 5 cm; Ø<sub>maxim</sub>: 5,5 cm; Ø<sub>fund</sub>: 3,5 cm; H<sub>totală</sub>: 6 cm; H<sub>inferioară</sub>: 3 cm; H<sub>superioară</sub>: 3 cm; Gr<sub>perete</sub>: 0,5–0,9 cm; **Aspect**: pastă de culoare brună; rugozitate accentuată; duritate foarte accentuată; nisip și pietricele în cantități reduse; ars secundar și afumat pe ambele părți; fundul prezintă un început de perforare efectuat după ardere dar care, se pare, nu a mai fost realizată până la capăt; **Ornamente**: buză crestată.

#### 2.13. (Fig. 4/13).

**Nr. inventar**: 87; **Tip**: vas-miniatură; buză ușor invazată, capăt teșit; fund plat, talpă slab profilată; **Tehnică**: lucrat cu roata; ardere reducătoare; urme spatulă; **Dimensiuni**: Ø<sub>gurii</sub>: 5 cm; Ø<sub>gât</sub>: 4,5 cm; Ø<sub>maxim</sub>: 6,5 cm; Ø<sub>fund</sub>: 3,5 cm; H<sub>totală</sub>: 6,8 cm; H<sub>inferioară</sub>: 3,5 cm; H<sub>superioară</sub>: 3,3 cm; H<sub>gât</sub>: 0,5 cm; Gr<sub>perete</sub>: 0,3–0,4 cm; **Aspect**: pastă de culoare cenușiu-închisă, miez albicios; netezit; rugozitate scăzută; duritate accentuată; nisip în cantitate foarte redusă; **Ornamente**: neornamentat.

#### 2.14. (Fig. 4/14).

**Nr. inventar**: 38; **Tip**: vas-miniatură; buză ușor evazată, capăt rotunjit; fund plat, fără talpă; **Dimensiuni**: Ø<sub>gurii</sub>: 8 cm; Ø<sub>gât</sub>: 7,5 cm; Ø<sub>maxim</sub>: 8 cm; Ø<sub>fund</sub>: 5,8 cm; H<sub>totală</sub>: 6,8 cm; H<sub>inferioară</sub>: 5 cm; H<sub>superioară</sub>: 1,8 cm; H<sub>gât</sub>: 0,8 cm; Gr<sub>perete</sub>: 0,5–0,8 cm; **Aspect**: pastă de culoare cărămie cu nuanțe cafenii; rugozitate accentuată; duritate foarte accentuată; nisip în cantitate mare; **Ornamente**: prezintă pe gât o incizie orizontală realizată cu un instrument bont; pe buză, prezintă 9 incizii realizate cu unghia, în grupuri de câte trei, dispuse relativ simetric.

#### 2.15. (Fig. 4/15).

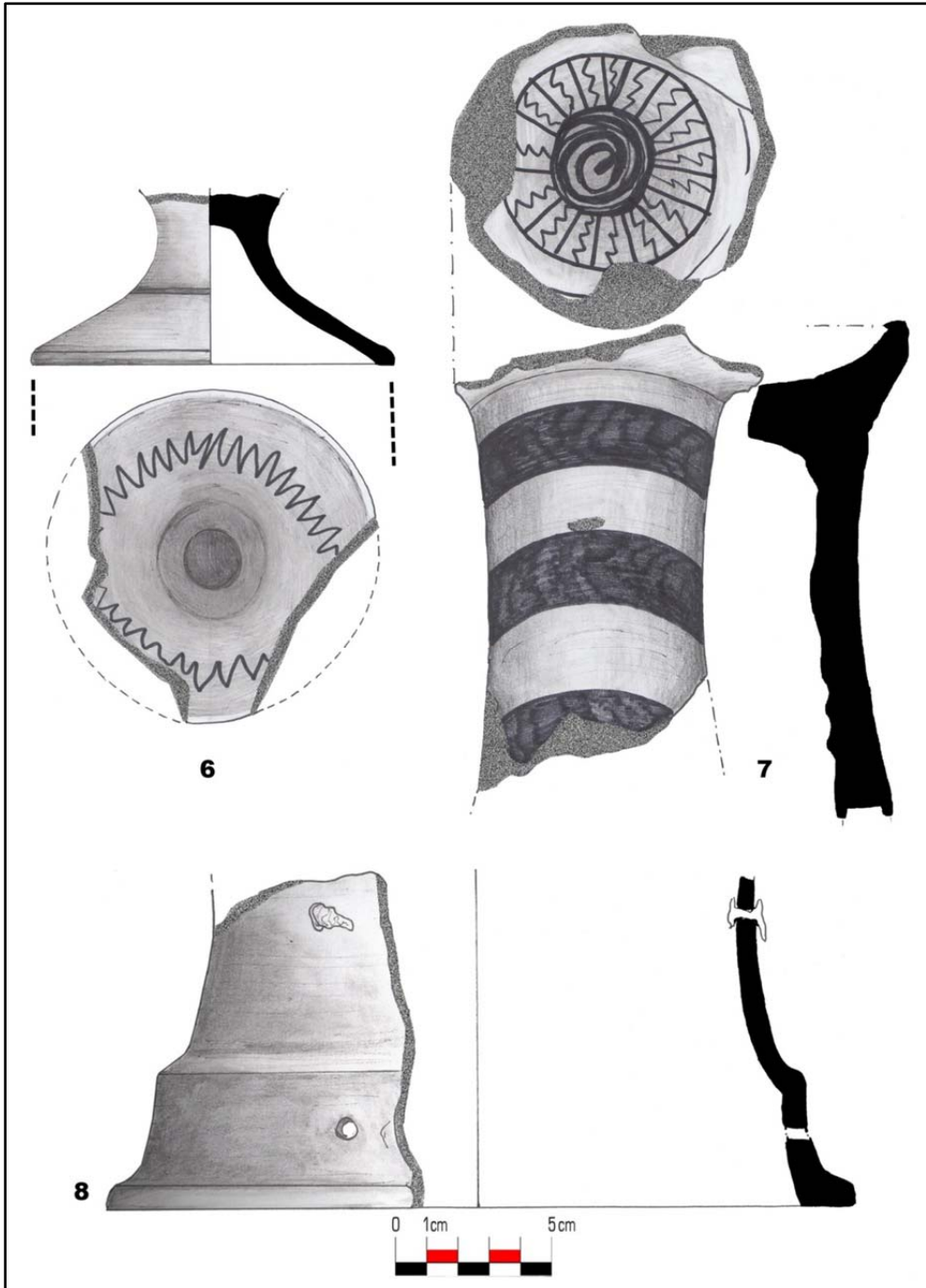
**Nr. inventar**: 706; **Tip**: ceașcă-opaiț (cățuie) miniaturală; buză evazată, capăt rotunjit; fund inelar, talpă slab profilată; toartă coborâtă, plină; **Tehnică**: lucrat manual; ardere oxidantă; **Dimensiuni**: Ø<sub>gurii</sub>: 6 cm; Ø<sub>fund</sub>: 1,2 cm; H<sub>totală</sub>: 3 cm; Gr<sub>perete</sub>: 0,3 cm; **Aspect**: pastă de culoare cărămie; rugozitate accentuată; duritate accentuată; fără incluzii vizibile; **Ornamente**: neornamentat.

#### 2.16. (Fig. 4/16).

**Nr. inventar**: 807; **Tip**: ceașcă-opaiț (cățuie) miniaturală; buză evazată, capăt teșit; fund bombat; toartă inferioară, profil circular; **Tehnică**: lucrat manual; ardere oxidantă; urme degete; **Dimensiuni**: Ø<sub>gurii</sub>: 6 cm; Ø<sub>fund</sub>: 1,5 cm; Gr<sub>perete</sub>: 0,4–0,5 cm; **Aspect**: pastă de culoare brun-cărămie; rugozitate medie; duritate medie; mică în cantități reduse; ușor ars secundar și afumat pe buză; **Ornamente**: neornamentat.

#### 2.17. (Fig. 4/17).

**Nr. inventar**: 349; **Tip**: cățuie-miniatură; buză evazată, capăt rotunjit; fund plat, fără talpă; toartă înălțată, profil circular (ruptă); **Tehnică**: lucrat manual; ardere mixtă, predominant reducătoare; **Dimensiuni**: Ø<sub>gurii</sub>: 7 cm; Ø<sub>fund</sub>: 2,6 cm; H<sub>totală</sub>: 2,7 cm; Gr<sub>perete</sub>: 0,4–0,5 cm; **Aspect**: pastă de culoare brun-cafenie (miez negricios); rugozitate scăzută; duritate medie; fără incluzii vizibile; **Ornamente**: neornamentat.



**Fig 3. Ceramică dacică.**



### 2.18. (Fig. 5/18).

**Nr. inventar:** 2729; **Tip:** oală; buză invazată, capăt rotunjit; prezintă tub de scurgere; **Tehnică:** lucrat cu roata; ardere reducătoare; urme spatulă; coaste tehnice pe interior; calcifiat pe interior; **Dimensiuni:**  $\varnothing_{\text{gurii}}$ : 17 cm;  $\varnothing_{\text{maxim}}$ : 23,5 cm;  $\varnothing_{\text{tub}}$ : 2,5 cm;  $H_{\text{superioară}}$ : 8 cm;  $Gr_{\text{perete}}$ : 0,5–0,8 cm; **Aspect:** pastă de culoare cenușiu-închisă; slip cenușiu-închis, lustruit pe exterior; rugozitate foarte scăzută; duritate foarte accentuată; fără incluziuni vizibile; **Ornamente:** prezintă nervură pe înălțimea superioară, trasă din pastă în timpul rotirii vasului; între aceasta și buză, linii în rețea, realizate prin lustruire.

### 2.19. (Fig. 5/19).

**Nr. inventar:** 281; **Tip:** fructieră, rebutată; buză lată, ușor răsfrântă, capăt rotunjit; cupă cu umăr slab profilat; **Tehnică:** lucrat cu roata; ardere mixtă, predominant oxidantă; urme spatulă; **Dimensiuni:** imposibil de stabilit datorită deformării; **Aspect:** pastă de culoare brun-cărămizie, miez negru; ușor lustruit la exterior; rugozitate foarte scăzută; duritate foarte accentuată; fără incluziuni vizibile; **Ornamente:** neornamentat.

### 2.20. (Fig. 5/20).

**Nr. inventar:** 247; **Material:** lut; **Dimensiuni:**  $\varnothing_{\text{fund}}$ : 8 cm;  $H_{\text{totală}}$ : 6,7 cm;  $Gr_{\text{perete}}$ : 0,5–0,6 cm; **Descriere și funcționalitate:** obiect din lut ars, modelat manual, ars oxidant, pastă cu sporadice pietricele, de culoare brun-cărămizie, ușor ars secundar și afumat pe partea interioară a buzei; partea superioară a mânerului sugerează un cap de pasăre; piesă utilizată pe post de capac (?). **Grad de conservare:** modestă, mânerul (“ciocul” păsării) este parțial rupt.

### 2.21. (Fig. 5/21).

**Nr. inventar:** 1851; **Material:** lut; **Dimensiuni:**  $L_{\text{bază}}$ : 6,8 cm;  $l_{\text{bază}}$ : 5 cm;  $H_{\text{totală}}$ : 3,5 cm;  $H_{\text{mâner}}$ : 2 cm; **Descriere și funcționalitate:** obiect din lut ars, modelat manual, ars mixt, având ca incluzii nisip în cantitate moderată, de culoare brun-cărămizie, ars secundar pe toate părțile; prezintă în partea superioară adâncituri pentru priză, iar pe partea “activă” o serie de striuri realizate în pasta moale cu ajutorul unei măturici; utilitate incertă. **Grad de conservare:** bună.

### 2.22. (Fig. 6/22A, 22B).

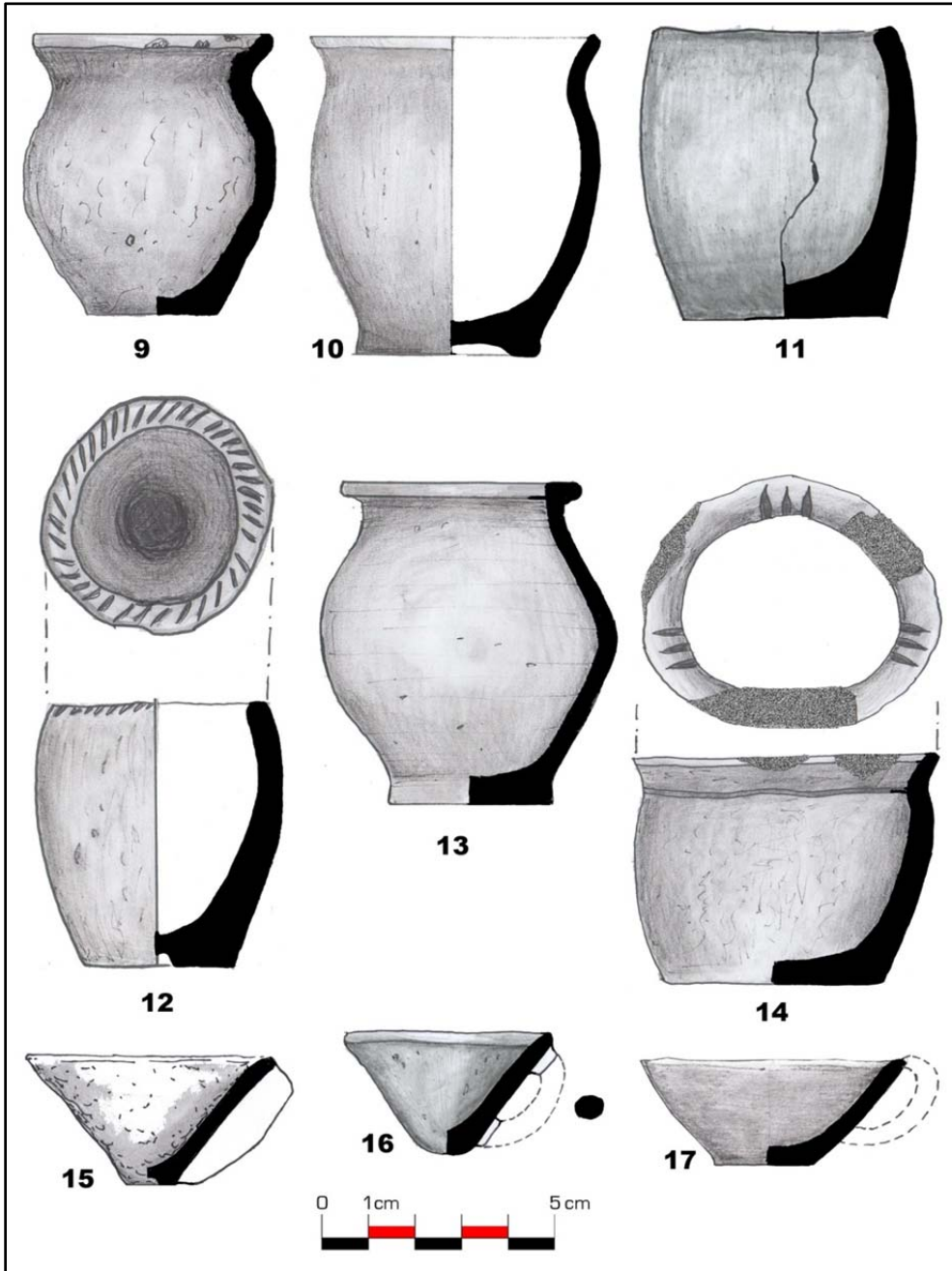
**Nr. inventar:** 1768; **Material:** sticlă; **Dimensiuni:**  $\varnothing_{\text{fund}}$ : 6 cm;  $H_{\text{păstrată}}$ : 8,5 cm;  $Gr_{\text{perete}}$ : 0,2–0,3 cm; **Descriere și funcționalitate:** obiect din sticlă de calitate inferioară, realizat prin suflare, unguentarium; **Grad de conservare:** modestă, lipsește partea superioară.

### 2.23. (Fig. 6/23).

**Nr. inventar:** 594; **Tip:** oală de factură celtică; buză puternic răsfrântă, capăt rotunjit; **Tehnică:** lucrat cu roata; ardere reducătoare; **Dimensiuni:**  $\varnothing_{\text{gurii}}$ : 24 cm;  $Gr_{\text{perete}}$ : 0,6–0,8 cm; **Aspect:** pastă de culoare negricioasă; rugozitate accentuată; duritate accentuată; grafit în cantitate mare; **Ornamente:** neornamentat.

### 2.24. (Fig. 6/24).

**Nr. inventar:** 536; **Tip:** amforă romană tip Dressel 6A; buză dreaptă, îngroșată, capăt rotunjit; **Tehnică:** lucrat cu roata; ardere oxidantă; puternic calcifiat; **Dimen-**



**Fig 4. Ceramică dacică. Vase miniatură.**

**siuni:** Ø<sub>gurii</sub>: 11 cm; Gr<sub>perete</sub>: 1 cm; **Aspect:** pastă de culoare cărămizie; rugozitate medie; duritate accentuată; fără incluziuni vizibile; **Ornamente:** neornamentat.

### 2.25. (Fig. 6/25).

**Nr. inventar:** 595; **Tip:** oală de factură celtică; buză puternic răsfântă, capăt rotunjit; Tehnică: lucrat cu roata; ardere reducătoare; **Dimensiuni:** Ø<sub>gurii</sub>: 30 cm; Gr<sub>perete</sub>: 0,5–1,2 cm; **Aspect:** pastă de culoare negricioasă; rugozitate accentuată; duritate accentuată; grafit în cantitate mare; **Ornamente:** prezintă pe buză un ornament ștam-pilat (marcă de olar?).

## 3. Discuții

### 3.1. Ceramica locală

În cele ce urmează vom prezenta câteva succinte considerații cu privire la formele ceramice locale prezentate<sup>16</sup>. Cana cu “mustăți” (nr. 2) își găsește numeroase analogii, reprezentând o formă specifică îndeosebi secolului II îHr și primei jumătăți a secolului I îHr<sup>17</sup>. Este o formă care cunoaște o răspândire mai mare la sud de Carpați, fiind prezentă însă și în arealul intracarpatic<sup>18</sup>. Aceluiași interval cronologic i se poate atribui și cana de tip “Ciolănești” (nr. 3; Fig. 1/3).

Din rândul fructierelor atrage atenția piesa cu nr. 5 (Fig. 2) pe a cărei buză a fost realizat, după ardere, un graffiti ce redă litera “M”. Fragmente ceramice cu graffiti se cunosc dintr-un număr foarte mare de așezări dacice; trebuie spus că tot de la Pecica-Șanțul Mare provine un vas-miniatură cu o inscripție realizată cu caractere grecești cursive, publicat în anul 2009<sup>19</sup>.

Două picioare de fructieră atrag atenția prin ornamentarea lor. Primul dintre ele (nr. 6; Fig. 3/6), prezintă o linie în val realizată prin lustruire, plasată pe partea interioară. Este greu de spus de ce s-a optat pentru aplicarea unui ornament într-un loc care nu este vizibil în mod obișnuit; poate fi vorba fie de o subtilitate artistică, fie – de ce nu? – de o joacă din partea meșterului olar.

Cel de-al doilea picior (nr. 7; Fig. 3/7) păstrează un pic și din fundul cupei, pe care se observă, ceea ce pare a fi un interesant simbol solar realizat prin lustruire. Ornamentele solare de diverse tipuri apar atât pe fructiere<sup>20</sup> cât și pe alte categorii de artefacte<sup>21</sup>, reprezentând o reflecție a credințelor și superstițiilor vremii. Este greu de spus care dintre aceste obiecte vor fi avut funcții cultice și câte vor fi avut un rol uzual; însă dincolo de aceste discuții, prezența ornamentele de acest tip, cu simbolistica aferentă, se arată ca intruziuni subtile ale sacrului în universul cotidian.

Un interes deosebit cu privire la problema reparației vaselor în Antichitatea dacică ne este oferit de cel de-al treilea picior de fructieră (nr. 8; Fig. 3/8) care prezintă două orificii. Elementul insolit în raport cu alte situații de acest gen este reprezentat

<sup>16</sup> În continuare, toate referirile se vor face la pozițiile din catalog (*supra*).

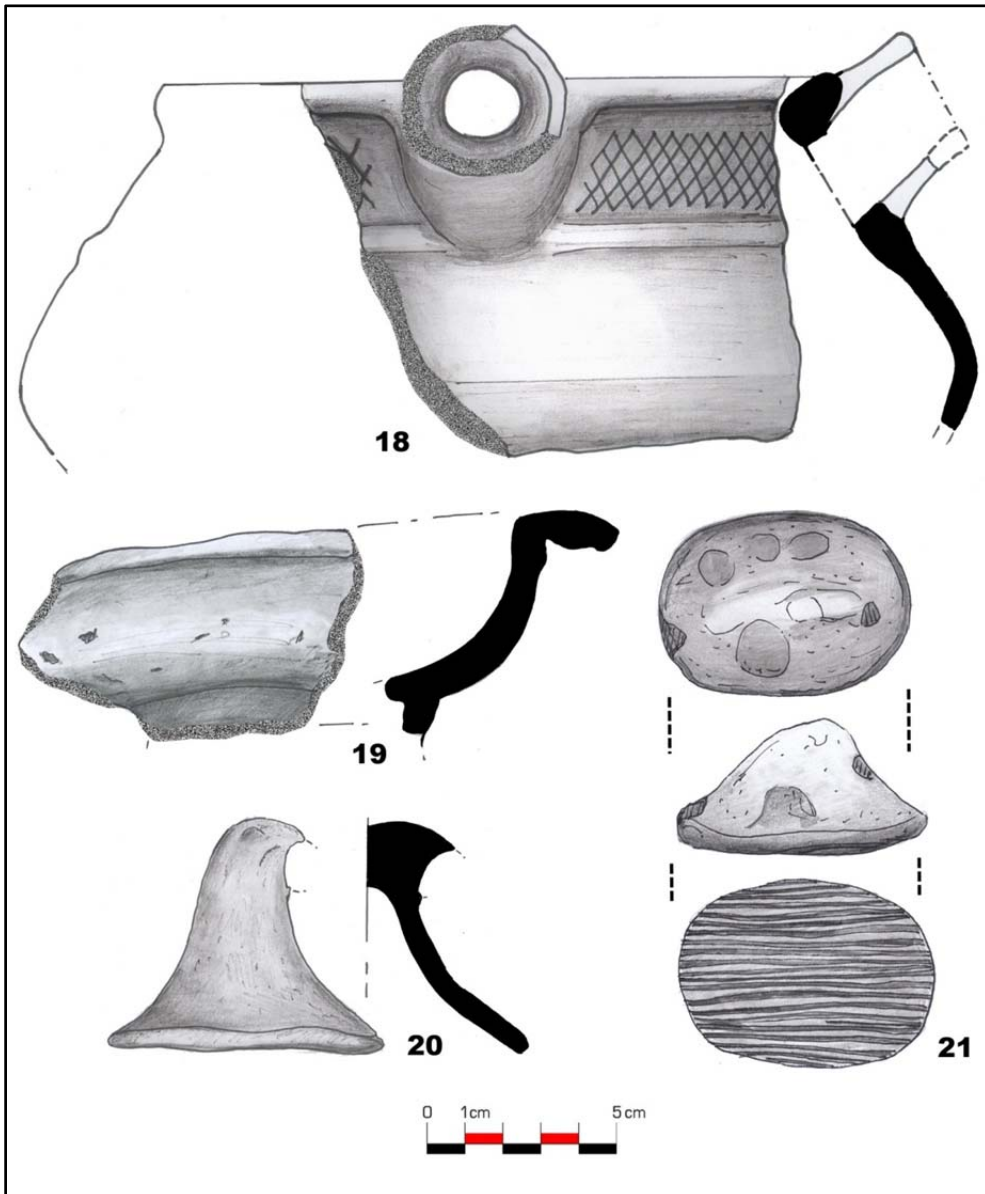
<sup>17</sup> Pupeză, 2012, p. 284; Matei, 2011, p. 69.

<sup>18</sup> Pupeză, 2012, p. 284.

<sup>19</sup> Interpretarea semnelor de pe vas a fost realizată de către regretatul epigrafist și clasicist Sorin Olteanu (Berzovan *et alii*, 2008-2009).

<sup>20</sup> Vezi de pildă Ursachi, 1995, pl. 88/4, 5, 6.

<sup>21</sup> Alte tipuri de vase, piese de echipament militar etc.



**Fig 5. Ceramică dacică.**

de prezența în orificiul superior a unei scoabe de fier, fixată în lăcaș prin îndoirea capetelor (vezi Fig. 3/8). Foarte probabil, ancorarea fragmentului de restul vasului se realiza printr-o serie de sfori legate de capetele mai multor scoabe, pe zona de fractură aplicându-se probabil o substanță adezivă (rășină, făină de grâu amestecată cu apă etc.).

Fructierele fiind vase cu o morfologie complexă, destul de scumpe probabil, prezența urmelor de reparații este firească<sup>22</sup>.

În cadrul materialului prezentat se remarcă un număr de vase-miniatură (Fig. 4/9–17). Unele dintre ele reprezintă cești-opaiț (cățui) miniaturale (Fig. 4/15–17). Este interesant de remarcat prezența unui vas-miniatură lucrat cu roata olarului (Fig. 4/13), ce putea fi utilizat pe post de păhărel. Vase miniatură se găsesc în aproape toate așezările geto-dacice cercetate sistematic. Rolul și rostul lor este mai greu de stabilit: jucării, recipiente pentru diferite substanțe ori alifii. Este posibil ca unele dintre ele să fi fost utilizate în practici cu caracter magic<sup>23</sup>.

Vasul cu tub lucrat cu roata (nr. 18) reprezintă o formă destul de rară în repertoriul olăriei geto-dacilor, singulară deocamdată în zona Mureșului Inferior. Fragmentul cu nr. 19 (Fig. 5/19) a aparținut unei fructiere rebutate din pricina supraîncălzirii în cuptor.

Piesa cu nr. 20 (Fig. 5/20), un așa-numit “capac” cu protomă avimorfă, este, din păcate, deteriorată. După unele opinii, piesele de acest tip vor fi avut funcții de ordin cultural<sup>24</sup>; după alți autori, reprezentările zoomorfe de pe capace ar fi avut un rol mai degrabă estetic<sup>25</sup>. Un răspuns definitiv este greu de dat; în cazul de față, judecând după modestia piesei dar și după urmele de afumare de pe interior, am înclina mai degrabă spre a doua variantă. În ce privește datarea, judecând după analogiile publicate, piesele pot fi atribuite aproape cert orizontului secolelor II–I îHr<sup>26</sup>, fiind găsite într-un număr mai mare la sud de Carpați.

De un interes deosebit este piesa cu nr. 21 (Fig. 5/21). În funcție de utilitățile posibile sau probabile care le-au fost atribuite, piesele de acest tip au fost denumite “lustruitoare” sau “calapoade”<sup>27</sup>. Argumentele împotriva acestor ipoteze constau în absența amprentelor tehnologice specifice pe vasele lucrate cu mâna. O altă ipoteză, mai recentă, leagă aceste obiecte de procesul prelucrării pieilor<sup>28</sup>. Astfel, piesele de acest gen ar fi fost încălzite în prealabil (ceea ce ar explica urmele de ardere secundară prezente pe unele exemplare), apoi ar fi fost utilizate la netezirea pieilor sau a cusăturilor, asemeni unor “călcătoare”.

Din punctul nostru de vedere și această ultimă ipoteză, deși acceptată actualmente de o seamă de cercetători<sup>29</sup>, nu rezistă criticii din mai multe pricini. Netezirea pieilor sau “călcarea” lor necesită obiecte din materiale mult mai rezistente și cu o suprafață de contact mai lată; în acest context, utilizarea instrumentelor de piatră sau lemn ar fi fost cu mult mai practică. În al doilea rând, obiectele au o cronologie destul de

---

<sup>22</sup> Vezi și Pop, 2013, p. 236.

<sup>23</sup> O figurină descoperită accidental la Pecica-Șanțul Mare, utilizată cu probabilitate în practici magice, a fost publicată de curând (Georgescu, 2013, p. 203-213).

<sup>24</sup> Sîrbu, 1996, p. 51.

<sup>25</sup> Matei, 2011, p. 91-92.

<sup>26</sup> *Ibidem*, p. 93.

<sup>27</sup> Vezi discuția la Babeș, 1980.

<sup>28</sup> Kotigoroško, 1995, p. 92, dar analiza traseologică invocată, după cunoștințele noastre, nu a fost publicată.

<sup>29</sup> Matei, 2011, p. 116-117.

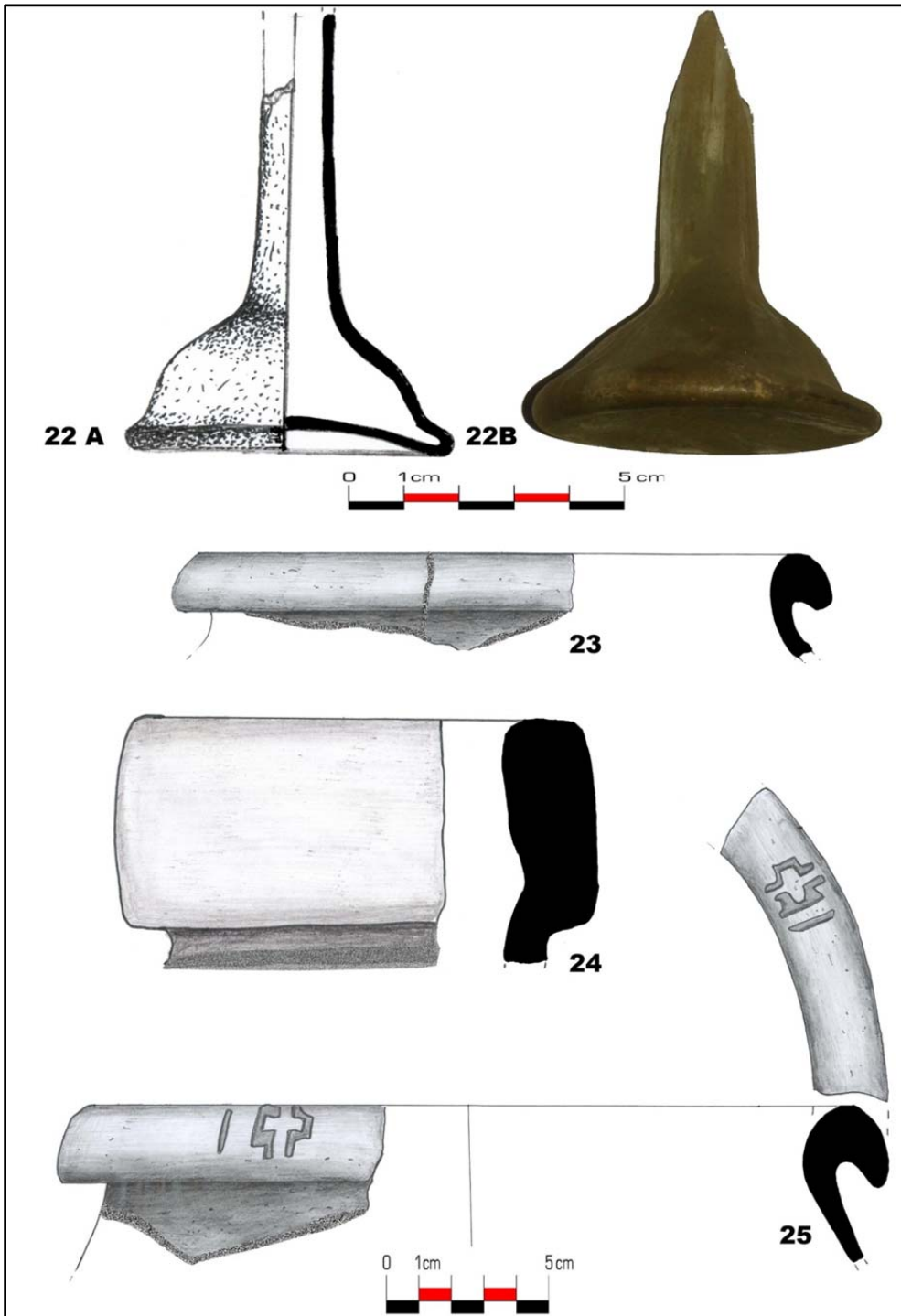


Fig 6. Importuri romane (22, 24) și celtice (23 și 25).

limitată în timp, în perioada “clasică” a civilizației geto-dacice, fiind din ce în ce mai rare în secolul I dHr și lipsind aproape cu totul din așezările de perioadă romană. Dar cel mai important contraargument pare să ni-l ofere însăși piesa discutată de noi (nr. 21; Fig. 5/21), care prezintă pe partea activă o serie de striuri realizate cu măturica în pasta încă moale. Este evident că acest exemplar nu a fost folosit în operații ce implică frecare, pentru că striurile nu prezintă nici un fel de urme de abraziune.

Date fiind cele de mai sus, în opinia noastră, obiectele cu pricina par să fi fost utilizate mai degrabă la modelarea sau netezirea unor materiale moi, non-abrazive. Dată fiind răspândirea lor, nu sunt de exclus funcții gospodărești cât se poate de banale (întinderea unor aluaturi, sfărâmarea unor semințe etc). În orice caz, până la publicarea unor studii traseologice pe serii mari, funcționalitatea reală a acestor obiecte va continua să rămână un mister.

### 3.2. Importurile celtice

Cele două vase cu grafit în pastă (Fig. 6/23, 25) se alătură celorlalte urme materiale care atestă relații cu lumea celtică de la Dunărea de Mijloc pe parcursul veacurilor II–I îHr. Este interesant de remarcat în cazul piesei cu nr. 25 prezența unui ornament cruciform stampat pe partea exterioară a buzei; este greu de spus dacă avem de-a face cu un ornament sau cu o marcă de olar.

### 3.3. Importurile romane

Piesa cu nr. 22 (Fig. 6/22 A și 22 B) reprezintă un vas de sticlă de tip *unguentarium* (așa numitul tip “candlestick”). Este curios cum o astfel de piesă, atât de bine conservată și totodată atât de rară, a rămas inedită în depozitele Complexului Muzeal Arad mai bine de un veac. Din punct de vedere tipologic, piesa poate fi încadrată tipului Isings 82, sub-variantelor A2 sau B2<sup>30</sup>. Acest tip de piese apar în Imperiul Roman începând cu veacul I dHr<sup>31</sup>. Unguentarii încadrabile cert tipului Isings 82<sup>32</sup> se întâlnesc în Dacia preromană la Ulmeni (jud. Ilfov)<sup>33</sup>, respectiv Grădiștea de Munte-*Căprăreața*<sup>34</sup>, Poiana (jud. Galați)<sup>35</sup> etc.

Fragmentul de buză aparținând unei amfore poate fi încadrat cu o oarecare certitudine tipului Dressel 6A<sup>36</sup>. Acest tip de amfore apare pe coasta Mării Adriatice, din Calabria până la Rimini, reprezentând o formă evoluată a amforelor locale de tip

---

<sup>30</sup> Isings, 1957, p. 97. Trebuie spus însă că diferențele prezentate de reputatul autor în realizarea subtipurilor sunt destul de sensibile, greu de făcut atunci când se operează cu exemplare care nu sunt întregi.

<sup>31</sup> *Ibidem*, p. 99.

<sup>32</sup> Pentru că din păcate, foarte puține vase de sticlă de acest tip se păstrează suficient de întregi încât să se poată efectua o încadrare tipologică certă, ele fiind însă destul de frecvente în marile așezări (Chiriac, Boțan, 2011, p. 555). În zona de vest a Daciei amintim fragmentele de *unguentaria* de la Botfei-*Cetățeaua Înaltă* (Berzovan, Pădurean, 2014, p. 397 și Fig. 9/1-2).

<sup>33</sup> Glodariu, 1974, p. 248.

<sup>34</sup> *Ibidem*, p. 254.

<sup>35</sup> Teodor, Chiriac, 1994, p. 185.

<sup>36</sup> Informație amabilă dr. Ștefan Honcu (Institutul de Arheologie din Iași), căruia îi mulțumim și pe această cale.

Lamboglia 2. Erau utilizate, se pare, la transportul vinului și al *garum*-ului<sup>37</sup>. Din punct de vedere al cronologiei, acest tip de amfore se datează de la finele secolului I îHr până prin anii 40–50 ai erei noastre când producția lor se încheie<sup>38</sup>. În Dacia cunoaștem până acum un singur exemplar de acest tip, descoperit în stațiunea de la Barboși (jud. Galați)<sup>39</sup>.

#### 4. Considerații finale

Materialele arheologice pe care le-am prezentat în acest demers completează într-o anumită măsură cunoștințele despre cultura materială a dacilor din zona de vest a României. Aceasta nu se arată, în formele-i esențiale, cu nimic diferită de cea întâlnită în alte areale ale Daciei preromane, diferențele fiind vizibile doar atunci când se iau în calcul elementele de influență, imitațiunile și importurile.

Piese de import prezentate completează la rândul lor tabloul cunoscut. Chiar dacă sunt relativ puține, importurile romane de la Pecica-*Șanțul Mare* acoperă întreg intervalul secolelor I îHr–I dHr, cele mai “timpurii” fiind reprezentate de fragmentele de vase din bronz de perioadă republicană, iar cele mai târzii de farfuriile roșii de tip pompeian (*Pompeianische Teller*)<sup>40</sup>, specifice Pannoniei și mediului “barbar” adiacent de la sfârșitul secolului I – începutul secolului II dHr<sup>41</sup>.

Deși lipsită de “gloria” și de “satisfăcțiile” unei săpături arheologice, activitatea de cercetare și publicare a pieselor uitate din vechile colecții muzeale, reprezentă, fără îndoială, nu doar un demers cât se poate de necesar și de rodnic ci și o datorie ce așteaptă de mult prea mult timp să fie dusă la îndeplinire.

#### Abrevieri

Ø<sub>gurii</sub> = diametrul gurii.

Ø<sub>gât</sub> = diametrul gâtului.

Ø<sub>median</sub> = diametrul median al corpului.

Ø<sub>fund</sub> = diametrul fundului.

H<sub>inferioară</sub> = înălțimea inferioară.

H<sub>superioară</sub> = înălțimea superioară.

H<sub>gât</sub> = înălțimea gâtului.

Gr<sub>perete</sub> = grosimea pereților.

---

<sup>37</sup> Opaif, 2011, p. 457.

<sup>38</sup> *Ibidem*, p. 457.

<sup>39</sup> *Ibidem*, p. 456-457.

<sup>40</sup> Crișan, 1978, p. 150-155.

<sup>41</sup> Istvánovits *et alii*, 2005, p. 71.



## BIBLIOGRAFIE

- Babeș, 1980 Babeș, Mircea, *Unelte geto-dace pentru modelarea ceramicii*, În: *Studii (și) Cercetări (de) Istorie Veche (și) Arheologie*, I, 1980, p. 23-31.
- Berzovan, 2013 Berzovan, Alexandru, *Un istoric al cercetării celei de-a doua epoci a fierului pe teritoriul arădean*, În: *Acta Centri Lucusensis*, nr. IA/2013, p. 73-89.
- Berzovan, 2014 Berzovan, Alexandru, *Preliminary considerations on the Dacian Habitation in Vărădia de Mureș - „La Cetate”*, În: *Ziridava*, XXVII, 2014, p. 87-115.
- Berzovan, Pădurean, 2014 Berzovan, Alexandru; Pădurean, Eugen, *Fortificația dacică de la Botfei - Cetățeaua Înaltă, comuna Hășmaș, jud. Arad (sec. I î.Hr. - I d.Hr.)*, În: *ArheoVest*, Nr. II: [Simpozion ArheoVest, Ediția a II-a:] *In Honorem Gheorghe Lazarovici, Interdisciplinaritate în Arheologie, Timișoara, 6 decembrie 2014*, Vol. 1: *Arheologie*, Vol. 2: *Metode Interdisciplinare*, Asociația "ArheoVest" Timișoara, JATEPress Kiadó, Szeged, 2014, Vol. 1: [12] + XXIV + [2] + 33-492 + [2] pg. + DVD, Vol. 2: [10] + [2] + 497-1013 + [2] pg., ISBN 978-963-315-228-7 (Összes/General), ISBN 978-963-315-220-1 (Vol. 1), ISBN 978-963-315-221-8 (Vol. 2); Vol. 1, p. 387-408, *on-line* <http://arheovest.com/simpozion/arheovest2/16.pdf>
- Berzovan *et alii*, 2008-2009 Berzovan, Alexandru; Olteanu, Sorin; Pădurean, Eugen, *O inscripție incizată pe un vas dacic de lut descoperit la Pecica – Șanțul Mare (jud. Arad)*, În: *Studii de istorie a Banatului*, XXXII-XXXIII, 2008-2009, p. 274-284.
- Chiriac, Boțan, 2011 Chiriac, Costel; Boțan, Sever, *Vasele de sticlă din așezările dacice de la est de Carpați*, În: Sanie, Silviu; Marin, Tamalia-Elena (eds), *Geto-dacii dintre Carpați și Nistru (secolele II a.Chr. - II p.Chr.)*, Ed. Universității “Al. I. Cuza”, Iași, 2011, 636 pg., ISBN 978-973-640-684-3; p. 548-575.
- Crișan, 1978 Crișan, Ioan Horațiu, *Ziridava. Săpăturile de la „Șanțul Mare” din anii 1960, 1961, 1962, 1964 • Die Ausgrabungen der Jahre 1960, 1961, 1962 und 1964 vom „Șanțul Mare”*. Übersetzt von A. Tarnavschi, Comitetul de Cultură și Educație Socialistă al Județului Arad / Komitee für sozialistische Kultur und Erziehung des Kreises Arad, Arad, 1978, 326 pg. + 66 pg. (130 planșe).
- Dömötör, 1901 Dömötör, László, *Római korbely edények a pécskai Nagysáncban*, În: *Archaeologiai Ertesítő*, XXI, 1901, p. 327-328.
- EAIVR, III 2000 Preda, Constantin (coord.), *Enciclopedia Arheologiei și Istoriei Vechi a României*, Vol. III: *M-Q*, Ed. Enciclopedică,

- București, 2000, 396 pg., ISBN 978-973-45-0333-9.
- Forțiu, 2012 Forțiu, Sorin, *Ziridava în context ptolemeic*, Ed. "Sfântul Ierarh Nicolae", Brăila, 2012, V + 134 pg., ISBN 978-606-577-912-9.
- Georgescu, 2013 Georgescu, Andrei, *An anthropomorphic figurine from Pecica - „Șanțul Mare”*, În: *Tibiscum*, S.N., Arheologie, 3, 2013, p. 203-213.
- Glodariu, 1974 Glodariu, Ioan, *Relații comerciale ale Daciei cu lumea elenistică și romană*, Ed. Dacia, Cluj-Napoca, 1974, 396 pg.
- Isings, 1957 Isings, Clasina, *Roman Glass from Dated Finds*, Edita ab Academiae Rheno-Traiectinae Instituto Archaeologico, II, J.B. Wolters, Groningen / Djakarta, 1957, 185 pg.
- Istvánovits et alii, 2005 Istvánovits, Ester; Lőrinczy, Gábor; Gábor, Pitye, *A Szegvár - Oromdülői császárkori telep*, În: *Móra Ferenc Múzeum Évkönyve – Studia Archaeologica*, 11, 2005, p. 51-114.
- Kotigoroško, 1995 Kotigoroško, Viaceslav, *Ținuturile Tisei Superioare în veacurile III î.e.n – IV e.n. (perioadele La Tène și romană)*, Bibliotheca Thracologica XI, Ed. Caro Trading, București, 1995, 338 pg., ISBN 973-95349-19-8.
- Matei, 2011 Matei, Sebastian, *Ceramica geto-dacică din nord-estul Munteniei (Sec. II. a. Chr. - sec. I p. Chr.)*, Universitatea din București, Teză de doctorat (ms), București, 2011, 543 pg.
- Mărginean, 2011 Mărginean, Florin, *Cercetări privind cimitirul medieval timpuriu de la Pecica "Șanțul Mare" (sec. X/XI-XIII)*, În: *Analele Banatului*, S.N., XIX, 2011, p. 221-251.
- Medeleț, 1995 Medeleț, Florin, *Une enclume d'orfèvrerie de l'Epoque Latène trouvée aux Portes de Fer du Danube*, În: *Acta Musei Napocensis*, XXXII, 1, 1995, p. 91-98.
- Opați, 2011 Opați, Andrei, *Amforele din spațiul est-carpatic*, În: Sanie, Silviu; Marin, Tamalia-Elena (eds), *Geto-dacii dintre Carpați și Nistru (secolele II a.Chr. - II p.Chr.)*, Ed. Universității "Al. I. Cuza", Iași, 2011, 636 pg., ISBN 978-973-640-684-3; p. 445-473.
- Pop, 2006 Pop, Horea, *Fortificații dacice din vestul și nord-vestul României*, Ed. Mega, Cluj-Napoca, 2006, 152 pg., ISBN 973-7867-42-4.
- Pop, 2013 Pop, Horea, *Din secretele fructierei dacice*, În: *ArheoVest*, Nr. I: *In Memoriam Liviu Măruia, Interdisciplinaritate în Arheologie și Istorie, Timișoara, 7 decembrie 2013* (editori: Andrei Stavilă, Dorel Micle, Adrian Cîntar, Cristian Floca și Sorin Forțiu), Vol. I: *Arheologie*, Vol. II: *Metode interdisciplinare și Istorie*, JATEPress Kiadó, Szeged, 2013, Vol. I: [9] + X + 25-458 + [2] pg., Vol. II: [9] + 461-998 + [2] pg., ISBN 978-963-315-152-5 (összes/general), ISBN 978-963-315-153-2 (Vol. I), ISBN 978-

- 963-315-154-9 (Vol. II); Vol. I, p. 225-240; *on-line*  
[http://arheovest.com/simpozion/arheovest1/14\\_225\\_240.pdf](http://arheovest.com/simpozion/arheovest1/14_225_240.pdf)
- Popescu, 1944 Popescu, Dorin, *Raport asupra săpăturilor arheologice de la Pecica-Rovine și Semlac (jud. Arad)*, În: Muzeul Național de Antichități, *Raport asupra activității științifice a Muzeului Național de Antichități în anii 1942 și 1943 înaintat domnului ministru al culturii naționale și al cultelor de directorul muzeului*, 1944, [Institutul de Arte Grafice] Bucovina, I.[lie] E. Torouțiu, București, 87 pg. cu 17 ilustrații; p. 61-73.
- Pupeză, 2012 Pupeză, Lucian Paul, *Veacul întunecat al Daciei*, Ed. Mega, Cluj-Napoca, 2012, 500 pg., ISBN 978-606-543-296-3.
- Rustoiu, 1996 Rustoiu, Aurel, *Metalurgia bronzului la daci (sec. II î. Chr. – sec. I d. Chr.). Tehnici, ateliere și produse de bronz*, Bibliotheca Thracologica, XV, Ed. Vavila Edinf SRL, București, 1996, 356 pg., ISBN 973-97996-3-9.
- Sîrbu, 1996 Sîrbu, Valeriu, *Dava getică de la Grădiștea, județul Brăila (I)*, Biblioteca Istros, 12, Ed. Istros, Brăila, 1996, 308 pg., ISBN 9739727131.
- Teodor, 2001 Teodor, Eugen Silviu, *Ceramica de uz comun din Muntenia de la sfârșitul veacului al V-lea până la mijlocul veacului al VII-lea*, teză de doctorat (ms), București, 2001, *on-line*  
[http://esteo.ro/TTW/index\\_est.html](http://esteo.ro/TTW/index_est.html) (accesat 02.10.2015).
- Teodor, Chiriac, 1994 Teodor, Silvia; Chiriac, Costel, *Vase de sticlă din așezarea geto-dacică de la Poiana (Jud. Galați). I*, În: *Arheologia Moldovei*, XVII, 1994, p. 183-222.
- Ursachi, 1995 Ursachi, Vasile, *Zargidava. Cetatea dacică de la Brad*, Bibliotheca Thracologica X, București, 1995, 590 pg., ISBN 873-95349-17-1.