

CONTRIBUȚII LA CUNOAȘTEREA PRELUCRĂRII PIELOR DE ANIMALE ÎN CADRUL COMUNITĂȚILOR CULTURII CERNAVODA I. AȘEZAREA DE LA SĂVENI-*LA MOVILE*, COM. SĂVENI, JUD. IALOMIȚA

*Cătălina Cernea**, *Florin Vlad***

* Muzeul Județean Ialomița; cata_arch@yahoo.com

** Muzeul Județean Ialomița; florinvld@yahoo.com

Abstract. *Săveni-La Movile* (Ialomița County, România) is located on the upper terrace of the Ialomița River, in the southern part of the Bărăgan Plain. The settlement, expanded over a surface of approximately 2.5 hectares, belongs to Cernavoda I culture and occurs in late Chalcolithic, when the north Pontic pastoral population interrupts the natural evolution of Gumelnița culture communities.

The subject of this paper consists in a particular tool, uncommon not only for the settlement, but for the entire Cernavoda I culture, at this level of research. The thong-smoother on a *Bos taurus* mandible caught our attention because of its rarity and its purpose inside the settlement. As it is defined, the thong-smoother is a tool used to straighten, stretch or soften the thongs. This type of artifact it is sometimes connected with control and domestication of horses, as it can be used to create different size straps. It can also have other numerous purposes: sewing parts of clothing together, hafting tools to their handles, making ropes to be used in household or in hunting activities etc.

At the same time, we want to emphasize another aspect of the matter. This type of artifact, without apparent transformation stigmata can easily be overlooked and not get included into hard animal material industries at all. This could explain the rarity of its type.

The hard animal material industry from *Săveni-La Movile* it is poor, both quantitative and typological, as the research of the site it is at its beginning and the data is scarce. The inventory is comprised of finished objects – bevelled objects, points, percussion tools, a thong-smoother and ornaments, but also other elements of the technical transformation sequence, like: pieces of waste, preforms, blanks and undetermined objects. Concerning raw material acquisition, on the site there were documented three modalities: exploitation of domestic species, hunting and gathering (shed antler of red deer).

Keywords: *Săveni-La Movile*, Chalcolithic, Cernavoda I culture, hard animal materials, thong-smoother.

1. Așezarea eneolitică *Săveni-La Movile*

Așezarea este localizată în Câmpia Bărăganului de Sud, pe terasa înaltă a râului Ialomița, în zona de S-SE a localității Săveni (jud. Ialomița) (Fig.1). Aceasta

se întinde pe o suprafață de aproximativ 2,5 ha, din care, până în prezent, s-a cercetat în jur de 5%.

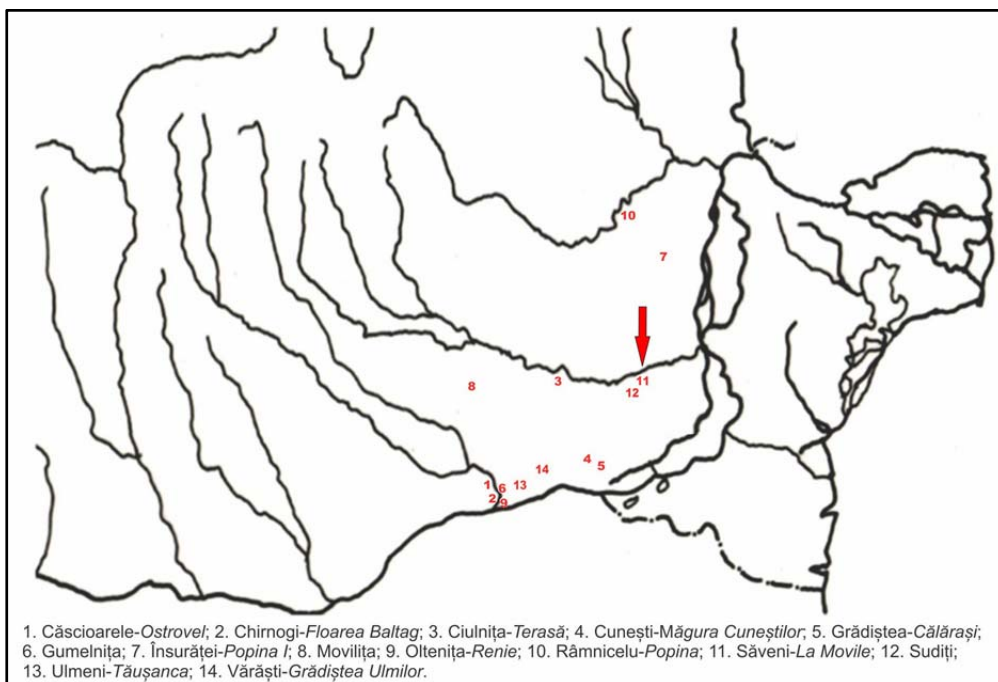


Fig. 1. Săveni-La Movile, com. Săveni, jud. Ialomița – poziționarea așezării pe harta României în cadrul arealului culturii Cernavoda I.

Cele mai vechi vestigii arheologice identificate, până în prezent, au fost atribuite culturii Boian – faza Giulești. Aceste câteva fragmente ceramice au fost descoperite sub primul nivel Cernavoda I, fără a putea fi stabilit un nivel de locuire propriu-zis, marcând astfel locuirea cea mai veche a terasei. Ulterior, spațiul a fost ocupat de-a lungul a două secvențe ocupaționale succesive, de comunitățile culturii Cernavoda I. Acest fapt poate fi observat în teren prin existența a două straturi de cultură, cu o grosime totală de 0,80 m. Primul dintre acestea – nivelul I – reprezintă cea mai veche locuire Cernavoda I din cadrul așezării și se individualizează printr-un sediment brun-cenușiu, compact, cu o grosime de 0,30–0,40 m. Cel de-al doilea nivel este constituit dintr-un sediment maroniu-cenușiu, granular și are o grosime de 0,25–0,40 m. Posterior locuirii cernavodene, zona a căpătat alte valențe, devenind un spațiu funerar. Astfel, în stratigrafia așezării au fost înregistrate atât morminte datând din perioada de tranziție de la eneolitic la epoca bronzului, cât și morminte din a doua epocă a fierului.

Cercetarea complexelor de locuire și a inventarului arheologic, împreună cu cele trei datări C¹⁴ obținute aici¹, plasează locuirea cernavodeană în intervalul 3724 – 3378 cal BC.

Referitor la tipul de complexe arheologice înregistrate în cadrul așezării, menționăm atât zonele de depuneri menajere, cât și gropile menajere (cu mențiunea că este posibil ca acestea din urmă să fi avut inițial altă destinație, abandonată ulterior, și abia apoi să fi fost transformate în gropi menajere). Ca tip de locuință atestat până în prezent la Săveni, menționăm locuința semi-adâncită (bordeul).

Studiul arheozoologic preliminar (coordonat de către dr. Adrian Bălășescu și dr. Valentin Radu) al așezării, realizat pe trei complexe de locuire: două zone menajere (C4 și C5) și o locuință (L1), a pus în evidență preponderența faunei domestice – 80%, față de cea sălbatică – 20%. Speciile domestice principale reprezentate în așezare – 64% vite, 14,5% ovi-caprine și 0,5% porcine – ar putea descrie o comunitate seminomadă, care, în cadrul activității de creștere a animalelor, era nevoită să caute noi locuri de pășunat. Cele mai reprezentative specii ale faunii sălbatice identificate sunt bourul, cerbul și calul sălbatic, pe lângă căprior, mistreț, lup și castor, mai rar întâlnite în sit.

Inventarul industriei dure de origine animală de la Săveni-*La Movile* este destul de sărac cantitativ și tipologic, reflectând stadiul în curs de cercetare al așezării. El este compus atât din obiecte finite – dălți, vârfuri, un netezitor, percutoare, un pandantiv, un tub, cât și din alte elemente ale lanțului operator de transformare: resturi de debitaaj, un suport, o preformă și obiecte indeterminabile².

În ceea ce privește modalitățile de achiziție a materiei prime de origine animală, la nivelul actual al cercetării așezării, au fost evidențiate 3 tipuri: exploatarea faunei domestice, vânatoarea speciilor sălbatice și colectarea (în cazul coarnelor de cerb). Piesa care constituie subiectul acestui studiu – netezitorul pentru fâșii de piele – fiind lucrată pe un fragment de mandibulă de *Bos taurus*, se încadrează primului tip de achiziție a materiei prime, exploatarea faunei domestice.

2. Contextul arheologic al descoperirii

Netezitorul pentru fâșii de piele a fost descoperit în complexul arheologic C 5 din secțiunea S I, caroul 24.

C 5 reprezintă o zonă menajeră care aparține nivelului al II-lea de cultură Cernavoda I – cel mai târziu, din punct de vedere cronologic, pentru care a fost obținută o datare radiocarbon înscrisă în intervalul 3640 (76,6%) 3498 cal BC – 3436 (18,8%) 3378 cal BC³.

¹ Cele trei datări radiocarbon au fost realizate în cadrul programului grant al Autorității Naționale de Cercetare Științifică CNCS- UEFISCDI, PN-II-ID-PCE-2011-3-2015 și au fost calibrate cu programul Ox Cal 4.2, dezvoltat de către Universitatea Oxford. Probele de os au fost prelevate din trei contexte arheologice (o locuință și două zone menajere) ce aparțin celui de-al doilea nivel de locuire.

² Cernea et alii, 2014, p. 276.

³ Dată obținută în cadrul programului grant al Autorității Naționale de Cercetare Științifică CNCS- UEFISCDI, PN-II-ID-PCE-2011-3-2015 și calibrată cu programul Ox Cal 4.2.

În așezarea de la Săveni-*La Movile*, pentru depozitarea deșeurilor menajere, au fost înregistrate atât gropi, cât și zone menajere. Remarcăm faptul că în aceste complexe arheologice frecvența IMDA este cea mai ridicată. Nici zona menajeră C 5 nu constituie o excepție. Între carourile 23 și 32, la adâncimea de aproximativ -0,30 m au fost descoperite numeroase fragmente ceramice, unelte de piatră, oase de mamifer, fragmente de chirpic ars etc. De asemenea, pe lângă piesa în discuție, au fost descoperite alte șase obiecte din materii dure de origine animală: un rest de debitaj din corn, 3 percutoare, două din os și unul din corn, și un fragment de daltă din corn.

3. Descrierea piesei

Netezitorul pentru fâșii de piele descoperit la Săveni a fost amenajat pe jumătatea dreaptă a unei mandibule de *Bos taurus* (Fig. 2).



Fig. 2. Netezitorul pentru fâșii de piele descoperit la Săveni-*La Movile*.

Forma piesei rămâne cea a unei jumătăți de mandibulă, fără vreo transformare evidentă, exceptând canelura în formă de U de lângă ultimul molar.

Dimensiunile piesei sunt: lungime – 345 mm, lățime proximală – 65 mm, lățime distală – 35 mm, lățime mezială – 75 mm. Canelura are o lățime de 20 mm la partea superioară și 12 mm la cea inferioară.

Determinarea arheozoologică a fost făcută de către dr. Adrian Bălășescu, care a atribuit fragmentul de mandibulă unui individ din specia *Bos taurus*, cu o vârstă cuprinsă între 2 și 4 ani.

4. Starea de conservare

La momentul descoperirii, starea de conservare a piesei era foarte rea. Unealta era fragmentată în mai multe părți, fragmentare cauzată de gradul mare de friabilitate al piesei. Prezenta, de asemenea, fisuri longitudinale și exfolieri corticale, iar aproape întreaga suprafață era acoperită de o crustă de calcar. Molarii și premolarii sunt tociți, spărți sau lipsesc: M3, M2 și M1 sunt tociți, P4 este spart, P3 lipsește și P2 este tocit.

Asupra acesteia s-a acționat într-o primă fază prin spălarea și lipirea fragmentelor, ulterior piesa constituind obiectul unei lucrări de restaurare efectuată de restaurator Simona Munteanu, în laboratorul Muzeului Județean Ialomița din Slobozia. Starea de conservare actuală a piesei este bună, stabilă, putând să fie expusă în muzeu în condiții normale de microclimat.

Deși efectele tafonomiei împiedică lectura eventualelor stigmat, o serie de observații pot fi făcute.

Astfel, la nivelul debitajului nu putem afirma existența unei transformări tehnologice importante. Singurul detaliu vizibil constă în faptul că mandibula a fost spartă în zona arcadei incisive pentru a se obține suportul pe care a fost amenajată piesa. Exceptând o presupusă percuție, alte stigmat tehnologice nu au fost observate. Cea mai vizibilă transformare este cea funcțională, observată prin tocirea nenaturală a molarilor și a zonei învecinate molarului M3, care prezintă gradul cel mai mare de uzură. Această zonă a fost supusă, cel mai probabil unei intense frecări, fapt care a determinat formarea unei caneluri în forma literei U cu pereții ușor evazați (Fig. 3).

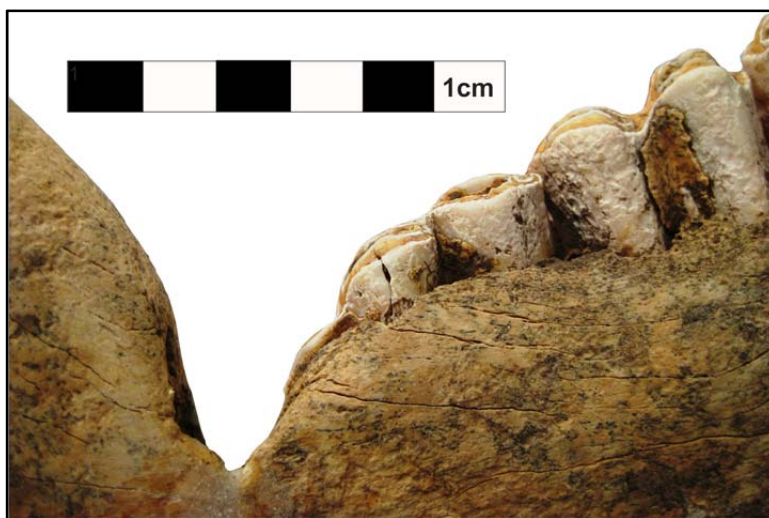


Fig. 3. Detaliu – partea activă a netezitorului.

Toate aceste detalii precum și analogiile observate ne permit să încadrăm această piesă în categoria uneltelor folosite în prelucrarea pieilor de animale, și anume a netezitoarelor pentru fâșii înguste.

Așa cum este acesta definit în studiile de specialitate, *netezitorul* este un tip de unealtă folosită pentru a îndrepta, curăța de păr sau a conferi moliciune și suplete fâșiilor de piele⁴.

Astfel de piese caracterizează perioada de început a epocii bronzului, din Khazahstan, până în Slovenia, Ungaria⁵ și Republica Cehă, fiind puse în legătură cu producția elementelor de harnașament din piele pentru controlul cailor⁶.

⁴ Olsen, 1999, p. 197.

⁵ Choyke, Schibler, 2007, p. 60.

Sandra L. Olsen explică în detaliu rolul netezitorului în procesul de confecționare al fâșiilor din piele: *“Pentru a obține o fâșie, meșterul poate tăia de-a lungul pielii de animal. În acest caz, lungimea fâșiei este determinată de lungimea pielii. Dacă este nevoie de o fâșie mai lungă, atunci meșterul poate folosi o altă metodă: dinspre margine spre centru, el va tăia o spirală a cărei lungime finală va fi cu mult mai mare decât a celei obținute prin aplicarea primei metode.*

După decupare, fâșia are formă de spirală și, în consecință, ea trebuie să fie îndreptată. În această etapă intervine netezitorul care poate îndrepta, întinde, curăța de păr sau reda elasticitatea pielii, depinde de momentul în care este folosit. Indiferent de scopul pentru care este întrebuințat, mișcarea este aceeași: fâșia de piele este frecată înainte-și-înapoi pe partea activă a netezitorului”⁷.

Astfel pot fi obținute fâșii de lungimi considerabile ce pot îndeplini o multitudine de funcții: pot fi folosite la înmănușarea uneltelor, la legarea obiectelor de mobilier sau a elementelor din structura de rezistență a unei locuințe, la cusutul hainelor și al încălțămintii, ca sfoară pentru harpoane⁸ etc.

Forma uneltei poate varia deoarece orice muchie șlefuită a unei caneluri sau perforații pe os sau corn este suficientă pentru a duce sarcina la bun sfârșit⁹.

Astfel de piese, de altă formă (Fig. 4), însă cu aceeași întrebuințare, au fost semnalate nu doar în Europa și Asia, ci și în Groenlanda, confecționate din fildeș, os sau corn, cu orificii speciale pentru introducerea fâșiilor de piele¹⁰ și chiar în Statele Unite ale Americii¹¹.



Fig. 4. Alte tipuri de netezitoare originare din Groenlanda¹².

Tot pe mandibule, cu grad diferit de prelucrare, netezitoare au fost descoperite în situl Botai din Kazahstan, reprezentând 30% din întreaga industrie de materii dure de origine animală a așezării¹³.

Deși nu am găsit descoperiri asemănătoare în alte așezări cernavodene, această piesă reprezintă un tip răspândit în perioada de început a epocii bronzului din

⁶ Choyke, 2010, p. 27.

⁷ Olsen, 1999, p. 197.

⁸ *Ibidem*.

⁹ *Ibidem*, p. 198

¹⁰ Jenness, 1937, p. 73-74,

¹¹ Wagner Lager, 2010, p. 29.

¹² Jenness, 1937, p. 74.

¹³ Olsen, 1999, p. 199.

Khazakstan până în Slovenia, Ungaria și Republica Cehă, unde sunt puse în legătură cu activitatea de domesticire a cailor¹⁴.

În raportul arheozoologic preliminar al așezării, calul domestic nu este documentat, ci doar cel sălbatic – *Equus ferus* – în proporție de sub 5% (ca număr de resturi osteologice). Această observație, împreună cu caracterul preliminar al analizei datelor și stadiul incipient al cercetării arheologice a așezării, ne îndeamnă să manifestăm prudență în afirmarea unei legături directe între utilizarea netezitorului de fâșii din piele și domesticirea cailor. În schimb, rămâne certă producerea unor astfel de piese care puteau fi utilizate în diverse alte modalități. Dacă această situație nu va fi modificată sau nuanțată de cercetările viitoare, se poate crede că producerea fâșiilor de piele era practică în virtutea altor scopuri domestice ce puteau fi foarte variate mai ales dacă avem în vedere calitățile fizice ale acestora.

5. Concluzii

În încheiere menționăm încă o dată importanța acestei unelte, până în prezent, unicat în arealul culturii Cernavoda I din România. Cu toate că aceasta este documentată în studiile de specialitate dedicate epocii bronzului din Europa și Asia, din păcate nu o regăsim în bibliografia românească. Acest aspect ar putea constitui o realitate în care obținerea fâșiilor de piele se realiza cu alt tip de unealtă sau printr-o altă metodă.

Totodată, nu putem ignora o a doua ipoteză, în care un astfel de obiect, cu o minimă transformare tehnologică și una funcțională nu atât de evidentă, ar putea trece neobservat printre resturile faunistice ale unei așezări. În această din urmă situație, observațiile arheozoologului sunt neprețuite. Ochiul “format” al specialistului va face imediat diferența între o tocire naturală și una funcțională, faptul acesta reflectându-se în inventarul tipologic al industriei materiilor dure de origine animală din acel sit. Acest scenariu s-a derulat și în cadrul analizei faunistice de la Săveni-*La Movile*, în urma cărei dr. Adrian Bălășescu, arheozoolog în cadrul Muzeului Național de Istorie a României, pe lângă determinarea speciei a recunoscut și netezitorul în discuție.

Cu toate că pentru unele zone din Asia și Europa la începutul epocii bronzului acest tip de unealtă și domesticirea cailor sunt puse în legătură directă, funcționalitatea fâșiilor de piele în cadrul gospodăriilor putea fi multiplă. În acest moment, certă este doar utilitatea netezitorului. Știm că folosindu-l, un membru al comunității Cernavoda I de la Săveni putea să transforme bucăți de piele în curele, sfoară, snururi de orice tip etc. În ce scop erau folosite acestea, încă nu putem afirma. Poate că cercetarea viitoare a sitului ne va oferi mai multe detalii care ne vor îngădui o privire mai limpede asupra activității de prelucrare a pieilor de animale în cadrul comunității eneolitice de la Săveni-*La Movile*.

6. Mulțumiri

Pe această cale dorim să adresăm toată recunoștința noastră dlui dr. Adrian Bălășescu, care a identificat piesa din ansamblul resturilor faunistice ale așezării și

¹⁴ Choyke, 2010, p. 27.

dnei dr. Alice M. Choyke, cercetător la Central European University din Budapest, Ungaria. În cadrul reuniunii GDRE PREHISTOS din noiembrie 2013 de la Târgoviște, dr. Choyke, recunoscând tipul de piesă, ne-a indicat adevărata funcționalitate a acesteia. Este adevărat că nu au fost efectuate încă analize traseologice pe această unealtă, însă analogiile culturale sunt elocvente. Nu în ultimul rând, dorim să-i mulțumim dlui dr. Dragomir Popovici. Discuțiile purtate cu dumnealui și sfaturile primite ne-au fost de mare folos în redactarea acestui studiu.

BIBLIOGRAFIE

- Cernea *et alii*, 2014 Cernea, Cătălina; Vlad, Florin; Coman, Radu, *Analiza primară a industriei materiilor dure animale specifică culturii Cernavoda I (situl Săveni- La Movile, județul Ialomița, România)*, În: Mărgărit, Monica; Le Dosseur, Gaëlle; Averbouh, Aline (eds), ***Pre-historic exploitation of hard animal materials. An overview of the Exploitation of hard animal materials during the Neolithic and Chalcolithic / O privire asupra exploatării materiilor dure animale de-a lungul Neoliticului și Calcoliticului***, Proceedings of the GDRE PREHISTOS Work-Session, Târgoviște, România, November 2013 / Lucrările sesiunii grupului de lucru GDRE PREHISTOS Târgoviște, România, Noiembrie 2013, Ed. Cetatea de Scaun, Târgoviște, 2014, 328 pg., ISBN 978-606-537-256-6, ebook 978-606-537-257-3; p. 275-293.
- Choyke, 2010 Choyke, Alice M., *Not the Plastic of the Past: The significance of worked osseous materials in archaeology / Nem a múlt műanyag: a megmunkált, kemény, állati eredetű anyagok fontossága a régészetben*, În: Gömöri, János; Körösi, Andrea (eds), ***Csont és bőr. Az állati eredetű nyersanyagok feldolgozásának története, régészete és néprajza / Bone and Leather. History, Archaeology and Ethnography of Crafts Utilizing Raw Materials from Animals***, Az anyagi kultúra a Kárpát-medencében, 4., archeometria – iparrégészet – kézmű-vesipar-történet – néprajz / Material Culture in the Carpathian Basin, 4., archaeometry – industrial archaeology – history of handicraft – ethnography (ISSN 1788-5418), Line Design, Budapest, 2010, 283 pg., ISBN 9638 81814X, 9789638818140; p. 19-30.
- Choyke, Schibler, 2007 Choyke, Alice M.; Schibler, Jörg, *Prehistoric bone tools and the archaeozoological perspective: research in Central Europe*, În: Gates St. Pierre, Christian; Walker, Renee B. (eds), ***Bones as tools: Current methods and interpretations in worked bone studies***, BAR International Series, 1622, Archaeopress, Oxford, 2007, iii + 182 pg., ISBN 1407300342, 9781407300344; p. 51-65.
- Jenness, 1937 Jenness, Diamond, *Arrow-straighteners, thong-smoothers and batons-de-commandement*, În: *MAN*, A monthly record of anthropological science, published under the director of Royal Anthropological Institute of Great Britain and Ireland, XXXVII, 89-112, National Museum of Canada, Ottawa, 1937, p. 73-74.
- Olsen, 2001 Olsen, Sandra L., *The importance of thong-smoothers at Botai, Kazakhstan*, În: Choyke, Alice M.; Bartosiewicz, Laszlo (eds), ***Crafting Bone: Skeletal Technologies through Time and Space***,

- BAR International Series, 937, Archaeopress, Oxford, 2001, 401 pg., ISBN 1841712299; p. 197-206.
- Vlad, 2010 Vlad, Florin, *Evoluția comunităților preistorice din eneolitic în Câmpia Bărăganului (culturile Gumelnița și Cernavoda I)*, Universitatea “Valahia” din Târgoviște, Teză de doctorat (coordonator științific prof. univ. dr. Marin Cârțumaru), Târgoviște, 2010, 321 pg. (ms).
- Wagner Lager, 2010 Wagner Lager, Michael, *Deer mandible tools: an examination of Oneota modified mandibles from la Crosse, Wisconsin County*, teză susținută în cadrul *The Archaeological Studies Program, Department of Sociology and Archaeology*, University of Wisconsin-La Crosse, 2010, iv + 36 pg., on-line https://minds.wisconsin.edu/bitstream/handle/1793/64510/Lager_Michael_Thesis.pdf?sequence=1. (accesat 8.10.2015).