

DESCOPERIRI ALE ARTEI MINIATURALE DIN SITULUL DE LA PORȚ-CORĂU. PLASTICA ZOOMORFĂ

*Sanda Băcuet Crișan**

* Muzeul de Istorie și Artă din Zalău; sandabacuet2001@yahoo.ro

Abstract. More than 150 anthropomorphic figurines and only 10 zoomorphic has been discovered at Neolithic site from Port-Corau. Although the zoomorphic representations are not many in the Neolithic village from Port-Corau, some aspects concerning the role and importance of animals to this community were discovered, with an emphasis on the two discoveries related to funerary contexts; symbolism related to the display of prestige or connection made by the deers between real life and beyond, may be the reason why the marking of the two graves has been done through the animal.

Keywords: Neolithic, zoomorphic figurines, function, graves.

Peste 150 de reprezentări antropomorfe (statuete, vase antropomorfe) și doar 10 zoomorfe, aceasta este proporția descoperirilor pe ansamblu sitului de la Porț-Corău, la care se adaugă cele cunoscute anterior din cercetările Doinei Ignat din partea bihoreană a sitului¹. Plastica a fost, și este un subiect al multor publicații sau studii, în special funcționalitatea acestor piese suscitând numeroase discuții. Este de altfel și cazul reprezentărilor zoomorfe întâlnite în siturile neo-eneolitice sub diferite forme: statuete, vase zoomorfe, aplicații în relief, décor pictat sau protome. Cum în general funcționalitatea poate fi dedusă parțial din contextul de descoperire, vom prezenta astfel fiecare piesă identificată în cercetările noastre.

1. Prima piesă a fost descoperită în nivel în SIV/2003, m.16–17/3,5, la -0,50 m și reprezintă probabil un bovidu, fiind ruptă din vechime, nu prezintă elemente clare de identificare². A fost confecționată din pastă semifină de culoare cărămizie, degresată cu nisip și cioburi iar pe spate este decorată prin pictură, foarte slab păstrată, linii subțiri care merg de la cap spre partea inferioară a corpului. După nivelul de identificare și aspect piesa poate fi atribuită descoperirilor de tip Suplac II.

2. Tot din cercetările anului 2003, din G21 (având indicativul inițial de M5) provine o aplicație în relief pe un fragment ceramic³. Fiind fragmentară putem spune

This work was supported by a grant of the Romanian National Authority for Scientific Research, CNCS – UEFISCDI, project number PN-II-RU-TE-2012-3-0461.

¹ Ignat, 1998, p. 54-56.

² Băcuet Crișan, 2008, pl. 73/5.

³ *Ibidem*, p. 25, pl. 27/4.

doar faptul că piesa reprezintă un animal mascul. Pasta de bună calitate degresată cu nisip fin și mică fină, și contextul de descoperire atribuie piesa primului nivel de tip Suplac.

3. Cap de vițel – descoperit în anul 2011, în S13/2011, caroul 7/4,7, la -0,70 m. Piesa a fost identificată pe nivelul de conturare al unui mormânt de înhumație M2/2011 (C166/2011) cercetat în caroul 6,8–7,8/4–5 la -0,70⁴. Este confecționată din pastă semifină de culoare cărămie degresată cu nisip și cioburi pisate. Goală în interior, marginile indică faptul că a fost prinsă de ceva. Pe baza caracteristicilor tehnice poate fi atribuită descoperirilor de tip Suplac II.

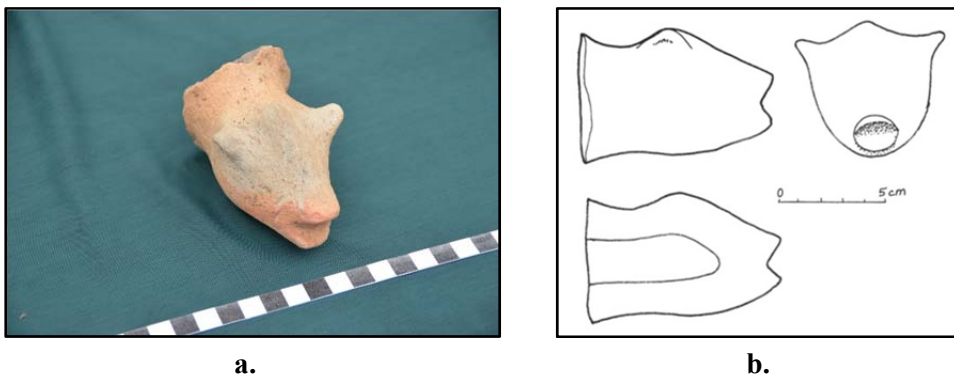


Fig. 1. Port-Corău. Protomă zoomorfă – cap de vițel.

4. Protomă zoomorfă – *cervidae*. Identificată în anul 2012, în secțiunea S21/2012, m 25/1,4 la 1–1,10 m, în imediata apropiere a unui mormânt de înhumație M4/2012 (C113/2012), cercetat în caroul 26/1–2, la 1–1,10 m adâncime. În acest context trebuie precizat faptul că la acest nivel au fost înregistrate doar două complexe, mormântul de înhumație și o parte dintr-un șanțuleț la metrul 23, la - 1,10 înregistrându-se sterilul arheologic. Figurina a fost confecționată din pastă semifină de culoare cărămie degresată cu măr și nisip și poate fi atribuită descoperirilor de tip Suplac II.

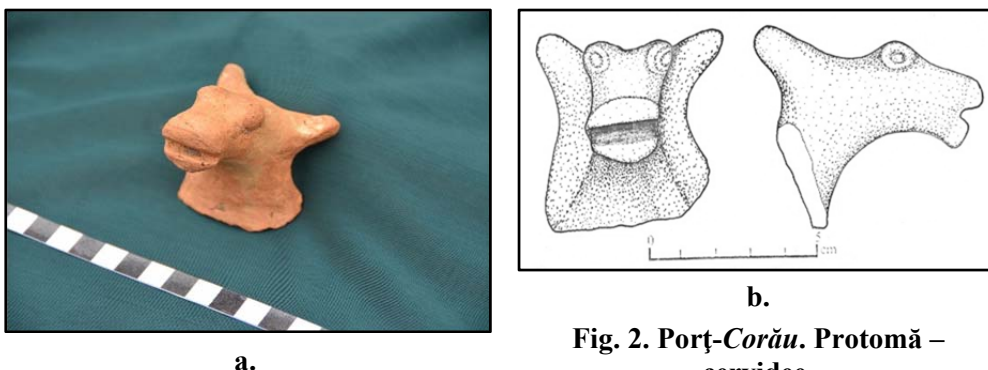


Fig. 2. Port-Corău. Protomă – cervidee.

⁴ Băcucț Crișan *et alii*, 2011, p. 246.

5. Protomă sau fragment de vas zoomorf – cap de pasăre. Se păstrează în întregime doar capul și o mică parte din cavitate. Piesa a fost identificată în S6/2011, 25-26/4-5, într-o groapă plină de cenușă C22/2011. De culoare cărămizie, poartă în interior urme de angobă roșie. Pastă semifină degresată cu nisip fin și măr. Materialul ceramic descoperit împreună cu piesa datează dintr-o etapă timpurie de tip Suplac II.

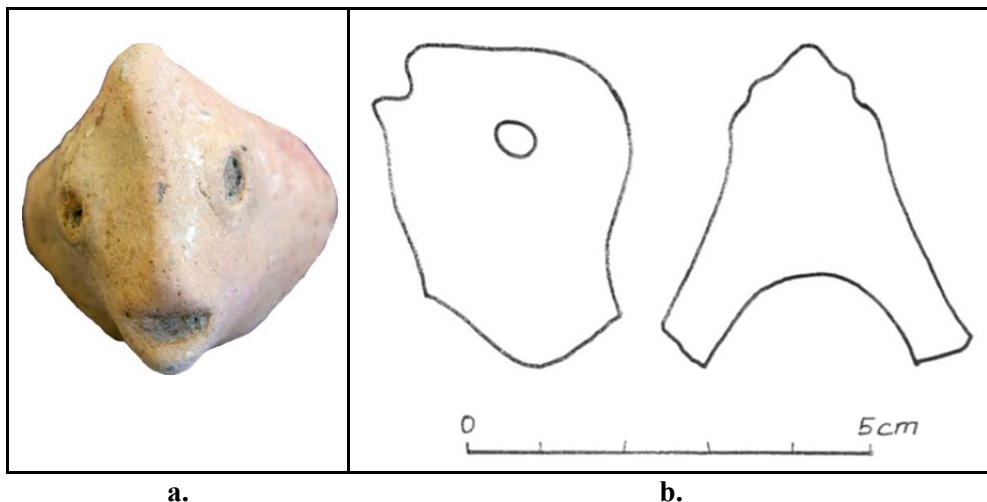


Fig. 3. Port-Corău. Fragment de vas zoomorf.

6. Vas zoomorf, fragmentar descoperit în S4/2010, caroul 37–38/5, la -1–1,10 m în nivel. Reprezintă partea inferioară a vasului fiind păstrate picioarele și coada reprezentată printr-o mică protuberanță. Confeționat din pastă semifină, prezintă angobă lustruită de culoare cafenie și urme de pictură. După pastă, lustru și urmele de pictură poate fi atribuit grupului Pișcolt, reprezentat în această zonă prin câteva complexe, dar care au fost conturate la -1,40–1,50 m adâncime.



Fig. 4. Port-Corău. Vas zoomorf fragmentar.

7. Vas zoomorf fragmentar, identificat în S23/2012, caroul 2/5, la -1,10–1,30 m în nivel. Se păstrează doar o mică parte din zona inferioară cu 2 fragmente de picior.

A fost confecționat din pastă semifină degresată cu mîl și nisip fin, la exterior prezintă urme de angobă roșie, sîngerie peste care s-a pictat cu negru. Aspectul piesei, angoba roșie, degresarea cu mîl, indică apartenența la descoperirile de tip Suplac I.

8. Picior de vas zoomorf descoperit în C13, o locuința de tip bordei sau o groapă de mari dimensiuni din S18/2012, caroul 53–57, la adîncimea de 2 m. A fost confecționat din pastă semifină degresată cu mîl, la exterior a fost aplicată o angobă de culoare albă. Materialul descoperit în complex datează piesa printre descoperirile de tip Suplac I tîrziu sau II timpuriu.



Fig. 5. Porț-Corău. Vas zoomorf fragmentar.

9. Corn de lut identificat în S23, caroul 6–8/2–4 la -0,60–0,80 m în nivel. Piesa a fost confecționată din pastă semifină de culoare cărămidie degresată cu nisip. Aspectul general indică atribuirea piesei descoperirilor de tip Suplac II.

10. Toartă zoomorfă? Un fragment de toartă care poartă la zona de curbură două protuberanțe mici care par să sugereze un animal. Datorită stării fragmentare atribuirea ei între reprezentările zoomorfe rămâne incertă.

Reprezentările zoomorfe mai pot fi completate cu cele câteva descoperiri de coarne de lut de mici dimensiuni.

Reduse ca număr reprezentările zoomorfe nu indică o preocupare a comunităților de la Porț-Corău pentru realizarea sau utilizarea lor. Din cele 10 piese descrise mai sus una singură poate fi considerată figurină zoomorfă, majoritatea fiind protome sau fragmente de vase zoomorfe.

Pe ansamblul sud-estului Europei, majoritatea figurinelor zoomorfe neolitice reprezintă animale domestice sugerând că reprezentările se referă la relațiile din interiorul comunității⁵. Mai mult, majoritatea apar în contexte casnice (locuințe, gropi) uneori în construcții cu caracter de cult⁶ extrem de rar sunt descoperite în morminte⁷. În contrast cu zona sud-est europeană sunt descoperirile din zona iberică unde majoritatea figurinelor zoomorfe provin din contexte funerare, fiind în general vorba de reprezentări de lagomorfe⁸.

⁵ Bailey, 2000, p. 105.

⁶ Mantu, 1994, p. 161.

⁷ Raczky *et alii*, 2010, fig. 6/5

⁸ Valera *et alii*, 2014, p. 20-21, tab. 1.

Contextele diferite de descoperire au făcut ca aceste figurine să fie văzute ca: instrumente utilizate în diverse ritualuri legate de cultivarea pământului și de fertilitate, jucării, amulete împotriva infertilității feminine obiecte cu rol apotropaic sau totemic etc.⁹. Oricare ar fi funcția atribuită, în noile studii privind relația om-animal aceste reprezentări sunt văzute ca mod de a exprima un concept într-un ritual, joc de rol sau negociere între anumite grupuri sociale¹⁰ legat de modul în care omul vede animalul sau se vede pe el în relație cu acesta¹¹.

Cel de-al doilea tip de reprezentări zoomorfe-protomele, care în cazul descoperirilor de la Poștă reprezintă cervidee și bovidee, pot fi puse în legătură cu două dintre descoperirile funerare, fără a face parte efectivă din inventarul mormintelor. Amplasarea acestora în apropierea mormintelor, într-o zonă extrem de săracă în complexe, tipul de reprezentare extrem de realistic, raritatea reprezentărilor zoomorfe pe ansamblul sitului, ne face să avansăm ideea ca acestea ar putea reprezenta părți din anumite “semne de mormânt”, indicatori pentru urmași ai semnificației locului, ai păstrării memoriei locului de înmormântare. Posibilitatea marcării mormintelor în perioada neo-eneolitică nu este o idee nouă, ea a mai fost sugerată în literatura de specialitate în cazul unor morminte alăturate într-un spațiu mic unde niciunul dintre acestea nu a fost afectat de altele ulterioare¹² precum și de descoperirea unui cap de piatră pe nivelul mormântului de incinerare de la Gura Baciului – M7¹³.

Vasele zoomorfe nu sunt o noutate pentru situl de la “Corău”, câteva fragmente au fost deja prezentate în literatura de specialitate¹⁴. În privința utilizării acestui tip de piesă un vas cu caracteristici animaliere a fost utilizat ca urnă pentru un mormânt de incinerare la Plateia Magula Zarkov¹⁵, dar majoritatea vaselor zoomorfe sunt descoperite în contexte casnice, locuințe sau gropi¹⁶. O descoperire de la Mălăieștii de Jos a fost pusă în legătură cu viața spirituală a comunității dat fiind asocierea în același complex cu statuete antropomorfe, un phalus, un vas askos și numeroase alte vase amplasate în jurul unei vetre¹⁷. În încercarea de a aduce un plus de informație asupra funcționalității acestor tipuri de artefacte conținutul a 5 vase zoomorfe fragmentare a fost supus analizei spectrometrice, rezultatele nefiind însă concludente. După autori conținutul original a inclus găsimi, uleiuri, posibil combustibil fosil și ceară de albine, urme de cedru, în ansamblul lor substanțe cu proprietăți de combustie, iluminat, cu proprietăți aromatice sau medicinale. Toate aceste substanțe și proprietățile lor putând induce funcția de lampă, instrumente utilizate în arderea tămâiei sau contai-

⁹ Goncalves, 2009, p. 237-260; Cardoso, 200; Maxim, 1999, p. 5; Nanoglou, 2008, p. 1.

¹⁰ *Ibidem*.

¹¹ *Ibidem*, p. 3.

¹² Fowler, 2004, p. 37.

¹³ Lazarovici-Maxim, 1995, p. 186-187.

¹⁴ Ignat, 1998, p. 54-56.

¹⁵ Nanoglu, 2009, p. 198.

¹⁶ Frânculeasa, 2012, p. 67.

¹⁷ *Ibidem*.

nere pentru substanțe aromatice sau medicale¹⁸, pe ansamblu funcții atribuite și altărașelor¹⁹.

Ultimul aspect care trebuie luat în considerare atunci când ne referim la reprezentările zoomorfe este acela al identificării animalului reprezentat. Un prim aspect remarcat în aproape toate studiile care ating acest subiect este covârșitoarea prezență a bovinelor, ovicaprinelor și cervidelor²⁰, fără a exista neapărat o legătură între importanța economică a animalelor și reprezentarea zoomorfă, uneori cele mai prezente animale în dieta comunității lipsind din reprezentările figurate²¹. Pornind din neolitic și până la comunitățile tradiționale din ziua de azi, bovinele au fost văzute ca simboluri ale bogăției și prestigiului, având numeroase utilizări: tracțiune, produse secundare sau primare²². Cevidele, în special cerbul, au fost văzute ca elemente liminale care leagă această lume de lumea de dincolo, simbol al renașterii dar și animal totemic strâns legat de mediul înconjurător, utilizarea coarnelor ca ornament fiind de asemenea legate de afișarea prestigiului²³.

Concluzii

Cu toate că reprezentările zoomorfe nu abundă în situl neolitic de la Porț-Corău, în condițiile în care au fost cercetați mai mult de 11000 mp, au putut fi surprinse câteva aspecte legate de rolul și importanța animalelor pentru comunitatea de aici, cu o accentuare asupra celor două descoperiri legate de contextele funerare. Simbolistica legată de afișarea prestigiului sau de conexiunea realizată de cervide între viața de aici și cea de dincolo a putut fi motivul pentru care, marcarea celor două morminte s-a făcut prin intermediul celor două capete. Cele 10 piese sunt diferite din punctul de vedere al animalului reprezentat, al modului de confecționare și binențeles din punct de vedere cronologic, majoritatea pieselor putând fi atribuite nivelurilor timpurii de la Porț, de tip Suplac I sau II timpuriu²⁴. Din 10 piese, 5 reprezintă bovidee, 2 cervide și o pasăre, restul fiind neidentificabile.

¹⁸ Marangou, Stern, 2009, p. 409.

¹⁹ Băcuet Crișan, Bejinariu, 2010, p. 78-79.

²⁰ Mantu, 1994, p. 165; Boghian, 2008-2009, p. 167; Vitezović, 2015, p. 10.

²¹ Russel, Doring, 2006, p. 73; Vitezović, 2015, p. 8.

²² *Ibidem*, p. 17

²³ *Ibidem*, p. 18.

²⁴ Băcuet Crișan, Pop, 2014, p. 36. Nu este pentru prima dată când facem precizarea că în studiile noastre utilizăm termenul “*de tip Suplac I sau II sau III*” nu în sensul dat de Doina Ignat, de etape ale grupului Suplacu de Barcău, ci acela de etape de evoluție ale comunității de aici.

BIBLIOGRAFIE

- Bailey, 2000 Bailey, Douglass W., *Balkan Prehistory: Exclusion, Incorporation and Identity*, Ed. Routledge, London - New York, 2000, 350 pg., ISBN 0-415-21597-8, 0-415-21598-6.
- Băcueț Crișan, 2008 Băcueț Crișan, Sanda, *Neoliticul și eneoliticul timpuriu în Depresiunea Șimleului*, Ministerul Culturii și Cultelor, Muzeul Național Brukenthal XXIII, Ed. Altip, Alba Iulia/Sibiu, 2008, 340 pg., ISBN 978-973-117-143-2.
- Băcueț Crișan et alii, 2011 Băcueț Crișan, Sanda; Bejinariu, Ioan; Băcueț Crișan, Dan; Culic, Dan, Pop, Horea, *122. Porț, com. Marca, jud. Sălaj, Punct: Corău*, În: Angelescu, Mircea Victor; Bem, Carmen; Oberländer-Târnoveanu, Irina; Vasilescu, Florela; Andrei, Vasile; Gamureac, Emilian (eds), *Cronica Cercetărilor Arheologice din România. Campania 2010*, [prezentată la] A XLV-a ediție a Sesiunii Anuale de Rapoarte Arheologice, Sibiu, 26–29 mai 2011, Ministerul Culturii și Patrimoniului Național, Comisia Națională de Arheologie, Direcția Patrimoniu Cultural, Muzeul Național Brukenthal Sibiu, Institutul de Memorie Culturală - CIMEC, Muzeul Național Brukenthal, Sibiu, 2011, 292 + 5 pg. (Addenda), ISBN 978-973-7930-23-1; p. 220-223.
- Băcueț Crișan, Bejinariu, 2010 Lazarovici, Gheorghe, *Cronologia absolută, relativă și evoluția culturii Zau*, În: Pop, Horea, Bejinariu, Ioan, Băcueț Crișan, Sanda, Băcueț Crișan, Dan, *Identități culturale locale și regionale în context european. Studii de arheologie și antropologie istorică. In Memoriam Alexandri V. Matei*, Muzeul Județean de Istorie și Artă, Bibliotheca Mvsei Porolissensis, XIII, Ed. Mega – Ed. Porolissum, Cluj-Napoca, Zalău, 2010, 751 pg., ISBN 978-606-543-101-0, 978-973-88250-4-8; p. 73-80.
- Băcueț Crișan, Pop, 2014 Băcueț Crișan, Sanda; Pop, Horea, *Așezarea neolitică de la Șimleu Silvaniei-Str. T. Vladimirescu Nr. 7 (II)*, În: *ArheoVest*, Nr. II: [Simpozion *ArheoVest*, Ediția a II-a:] *In Honorem Gheorghe Lazarovici, Interdisciplinaritate în Arheologie*, Timișoara, 6 decembrie 2014, Vol. 1: *Arheologie*, Vol. 2: *Metode Interdisciplinare*, Asociația "ArheoVest" Timișoara, JATEPress Kiadó, Szeged, 2014, Vol. 1: [12] + XXIV + [2] + 33–492 + [2] pg. + DVD, Vol. 2: [10] + [2] + 497–1013 + [2] pg., ISBN 978-963-315-228-7 (Összes/General), ISBN 978-963-315-220-1 (Vol. 1), ISBN 978-963-315-221-8 (Vol. 2); Vol. 1, p. 33-50, *on-line* <http://arheovest.com/simpozion/arheovest2/01.pdf>
- Boghian, 2008-2009 Boghian, Dumitru, *Cu privire la unele vase eneolitice cu protome perechi*, În: *Memoria Antiquitatis*, XXV-XXVI, 2008-2009 (2010), p. 159-170.

- Cardoso, 2004 Cardoso, João Luís, *A baixa Estremadura dos finais do IV milénio A.C. até à chegada dos Romanos: um ensaio de história regional*, Estudos Arqueológicos de Oeiras (ISSN 0872-6086), 12, Câmara Municipal de Oeiras, Oeiras, 2004, 332 pg.
- Frânculeasa, 2012 Frânculeasa, Alin, *Eneolithic zoomorphic vessels from Walachian Subcarpathians*, În: *Annales d' Université Valahia Târgoviște, Section: d'Archeologie et d'Histoire*, XIV, no 1, 2012, p. 59-72.
- Fowler, 2004 Fowler, Kent D., *Neolithic mortuary practices in Greece*, BAR Internatinal Series, 1314, Ed. Archeopress, Oxford, 2004, 120 pg., ISBN 1841716634.
- Gonçalves, 2009 Gonçalves, Victor, *As Ocupações Pré-Históricas das Furnas do Poço Velho (Cascais)*, În: *Estudos Arqueológicos de Oeiras*, 17, Câmara Municipal de Oeiras, Oeiras, 2009, p. 237-260.
- Ignat, 1998 Ignat, Doina, *Grupul cultural neolitic Suplacu de Barcău*, Bibliotheca Historica et Archaeologica Banatica, XVI, Ed. Mirton, Timișoara, 1998, 256 pg., ISBN 973-578-719-9.
- Lazarovici, Maxim, 1995 Lazarovici, Gheorghe; Maxim, Zoia [et alii], *Gura Baciului, Monografie Arheologică*, Bibliotheca Musei Napocensis, XI, Ministerul Culturii, Muzeul Național de Istorie al Transilvaniei, Cluj Napoca, 1995, 436 pg., ISBN 973-0-0-0-101-4.
- Mantu, 1994 Mantu, Cornelia Magda, *Plastica zoomorfă a așezării cucuteniene de la Scânteia (jud. Iași)*, În: *Arheologia Moldovei*, XVII, 1994, p. 161-168.
- Marangou, Stern, 2009 Marangou, Christina; Stern, Ben, *Neolithic zoomorphic vesseles from eastern Macedonia, Greece: issues of function*, În: *Archaeometry*, 51, 3, 2009, p. 397-412.
- Maxim, 1999 Maxim, Zoia, *Neo-eneoliticul din Transilvania: date arheologice și matematico-statistice*, Bibliotheca Mvsei Napocensis, XIX, Ministerul Culturii, Muzeul Național de Istorie a Transilvaniei, Cluj-Napoca, 1999, 312 pg., ISBN 973-0-00866-3.
- Nanoglou, 2008 Nanoglou, Stratos, *Representation of Humans and Animals in Greece and the Balkans during the Earlier Neolithic*, În: *Cambridge Archaeological Journal*, 18:1, 2008, p. 1-13.
- Nanoglou, 2009 Nanoglou, Stratos, *Animal Bodies and Ontological Discourse in the Greek Neolithic*, În: *Journal of Archaeological Method and Theory*, 16, 2009, p. 184-204.
- Raczky et alii, 2010 Raczky, Pál; Bartosiewicz, László; Gál, Erika; Kaczanowska, Małgorzata; Kozłowski, Janusz K.; Anders, Alexandra, *Ecological barrier versus mental marginal zone? Problems of the northernmost Körös Culture settlements in the Great Hungarian Plain*, În: Gronenborn, Detlef; Petrasch, Jörg (eds), *Die Neolithisierung Mitteleuropas: Internationale Tagung, Mainz 24. bis 26. Juni 2005 / The Spread of the Neolithic to Central*

- Europe: International Symposium, Mainz, 24 June - 26 June 2005***, RGZM – Tagungen, Band 4, Römisch-Germanisches Zentralmuseum, Forschungsinstitut für Vor- und Frühgeschichte, Verlag des Römisch-Germanischen Zentralmuseums Mainz, Mainz, 2010, 665 pg., ISBN 978-3-88467-159-7; p. 143-173.
- Rusel, Nerrisa; Düring, Bleda, *Worthy is the lamb: a double burials Neolithic Catalhöyük (Turkey)*, În *Paléorient*, 32/1, 2006, p. 73-84.
- Valera et alii, 2014
Valera, António Carlos; Evangelista, Lucy Shaw; Castanheira, Patrícia, *Zoomorphic Figurines and the Problem of Human-Animal Relationship in the Neolithic and Chalcolithic South-west Iberia*, În: *MENGA, Journal of Andalusian Prehistory*, 5, 2014, p. 15-42.
- Vitezović, 2015
Vitezović, Selena, *Animal Symbolism in Starčevo Culture*, În Rîșcuță, Nicolae Cătălin; Ferencz, Iosif Vasile; Bărbat Tutilă, Oana (eds), ***Representations, Sign and Symbols: Proceedings of the Symposium on Religion and Magic***, Ed. Mega, Cluj Napoca, 2015, 376 pg., ISBN 978-606-543-579-7; p. 7-23.