

## ASPECTE DE VIAȚA ECONOMICĂ ÎN NEOLITIC: PRODUCȚIA CERAMICĂ. INSTALAȚII DE ARS CERAMICĂ DIN SITUL DE LA PORȚ “CORĂU”

*Sanda Băcuet Crișan\**, *Ioan Bejinariu\*\**, *Dan Băcuet Crișan\*\*\**

\* Muzeul Județean de Istorie și Artă Zalău; [sandabacuet2001@yahoo.ro](mailto:sandabacuet2001@yahoo.ro)

\*\* Muzeul Județean de Istorie și Artă Zalău; [b\\_ion1867@yahoo.com](mailto:b_ion1867@yahoo.com)

\*\*\* Muzeul Județean de Istorie și Artă Zalău; [bacuetz@yahoo.com](mailto:bacuetz@yahoo.com)

**Abstract.** The latest issue related to economic life provided by the recent research campaign (2012) of the site from Porț “Corău” is the production of ceramics. The five archaeological campaigns from Porț “Corău” provided plenty of data regarding the habitat, social life and beliefs. A special issue related to this site is the community orientation to economic activities, a situation supported by thousands of ground stone tools. The processing technology is complete, supported by the raw material discovered here (stone fragments with traces of separation) and the final objects, or incompleted, scrapped parts *etc.* The proximity of bitumen resources and its presumed utilisation in the ceramic decor and the “export” of bitumen in other geographical areas may be another example of economic interest. On this latter point it should be noted that the analyzes carried out on samples taken from vessels from Porț “Corău” identified the bitumen but in a smaller quantity, the decor being achieved by a mixture of bitumen and birch bar tar.

Regarding the findings from Porț “Corău” the sites from the ravine could be identified as pottery kilns. Of the 10 complexes, in two of the cases were established the existence of supply pits, the rest of the features being just simple holes digged into the ravine bank or on the bottom. However, their number, the amount of burned wood found in the excavation, could indicate a pottery production area. It is possible that these complexes have been used only once, very few showing a real fireplace (most often on the bottom of the complex was identified only a large quantity of coal and ash), after their use or recovery, being destroyed and covered. It is a possibility indicated by the fact that some of the pits were covered with yellow clay or in the two cases of complexes C228-229 there were kept only the walls digged in the ravine bank. Research in this area has not been completed and as for the moment our conclusions are only preliminary.

**Keywords:** neolithic, kiln, pottery production, social meaning.

Cele 5 campanii arheologice preventive de cercetare a sitului de la Porț “Corău”, pandantul sălăjean al sitului de la Suplacu de Bacău “Corău” (Fig. 1), au oferit din plin date privitoare la habitat, viață socială sau credințe<sup>1</sup>. Un aspect

---

<sup>1</sup> Băcuet Crișan, 2004, p. 87-91; Băcuet Crișan, 2004a, p. 71-83; Băcuet Crișan, 2005, p. 55-62; Băcuet Crișan, 2005a, p. 5-24; Băcuet Crișan, 2008; Băcuet Crișan, 2008a; Băcuet Crișan

deosebit legat de acest sit este orientarea comunității de aici spre activități cu caracter economic, situație susținută de miile de unelte din piatră șlefuită. Parcursul tehnologic este complet fiind identificată atât materia primă (fragmente de piatră cu urme de desprindere) cât și piesele finite, în curs de finisare, piesele rebutate, resturi de perforare *etc.* Proximitatea resurselor de bitum și presupusa utilizarea a acestei substanțe în decorul ceramicii, precum și “exportul” de bitum în alte spații geografice, ar fi un alt exemplu de interes economic. Cu privire la acest din urmă aspect trebuie să atragem atenția că analizele efectuate pe probe luate de pe vasele de la Porț “*Corău*” au identificat bitumul, dar într-o cantitatea mai mică, decorul fiind realizat de o mixtură de bitum și sevă de mesteacăn<sup>2</sup>.

Cantitatea impresionantă de ceramică, sute de vase întregi sau întregibile indicau și o bogată activitate legată de olarit. Totuși, până în campania anului 2012, deși au fost efectuate cercetări în diferite zone ale sitului, nu au fost identificate zone cu destinație specială. Cercetarea din anul 2012, care a vizat centrul sitului (pe ansamblu zonelor delimitate în ambele județe), a ilustrat o ravenă, orientată sud-nord, nivelată în epocă (Fig. 2). Nivelele succesive de umplutură, de cenușă și cărbune și lut ridicau anumite semne de întrebare referitoare la activitatea desfășurată în această arie a sitului. Cercetarea secțiunii S21 a adus primele date, pe marginea de est a ravenei fiind cercetate gropi pline de cărbune și cenușă cu un conținut impresionant de fragmente ceramice, iar pe fundul acestei ravene a fost cercetată o groapă cu pereți arși, foarte puțin adâncită. Situația s-a schimbat în suprafața S23 unde a fost identificată marginea vestică a ravenei și totodată alte 10 gropi, unele de formă circulară, altele neregulate, unele săpate în malul ravenei altele spre fund<sup>3</sup> (Fig. 3). Vom descrie fiecare complex în parte după cum urmează:

C216 (S23/2012). Complex de formă circulară cu o groapă de deservire, pereți arși la roșu, cu excepția peretelui cu zona de deservire. Tăiat de o groapă de stâlp C216/1. Contur la -1,40 m, vatra prost păstrată la -1,60 m, groapa de deservire, fund la -1,90 m. Dimensiuni surprinse în săpătură de 1,80 × 0,80 m.

C218 (S23/2012). Complex de formă circulară, contur la -1,60 m, marginile arse la roșu, vatra la -1,90 m, pe vatră au fost descoperite numeroase gogoloaie de lut ars. Dimensiuni 1,50 × 1,30 m.

C219. Complex de formă circulară, surprins parțial în săpătură, în S23/2012, dimensiuni de 1,20 × 0,40 m. Conturat la -1,80 m, vatra foarte bine arsă identificată la -2,20 m.

C221 (S23/2012). Complex de forma unei gropi ovale cu marginile arse la roșu, vatra prost păstrată, pe fund cărbune, contur la -2,10 m, vatra la -2,50 m, complex tăiat de una din fundațiile C220. C221 are un perete comun cu C221/1.

C221/1 aspect de groapă cu marginile arse la roșu, vatra la -2,25 m, se continuă în zona de E cu o alveolare. Parțial marginile de E și V nu sunt arse.

---

*et alii*, 2011, p. 215-218; Băcucț Crișan *et alii*, 2012, p. 245-246; Bejinariu *et alii*, 2004, p. 245-247; Matei *et alii*, 2003, p. 246-248.

<sup>2</sup> Popescu *et alii*, 2012, p. 474.

<sup>3</sup> Bacucț Crișan *et alii*, 2013, p. 173-174.

C223 (S23/2012) aspect de groapă cu pereți arși la roșu, de formă ovală cu o alveolare spre E, contur la -1,70 m, fund la -2,10 m. Pe fund urme de cărbune și pământ ars la roșu.

C227 (S23/2012). Surprins foarte puțin în secțiune, contur la -1,60 m, fund la -1,70 m.

C228-C229 (S23/2012), complex de 2 zone de ardere cu un perete comun, ars la roșu. Peretele este săpat în malul virogii, în steril, fără urme de amenajare a peretelui, contur la 1,50 m în partea superioară, iar în viroagă la 2,20 m, fund la -2,50 m, formă neregulată, dimensiuni de 1,60 × 1,60 m, cu o zonă de deservire spre S. Complexul cu care are perete comun C226 are o zonă de deservire spre N, dimensiuni de 1,80 × 1,20 m. Pe fundul ambelor complexe au fost observate numeroase bucăți de lemn ars.

C229 cercetat în S23/2012, de mici dimensiuni, perete ars la roșu, contur la 0,90 m, fund la -1,20 m, pe fund cărbune și cenușă. Dimensiuni de 0,80 × 0,60 m.

Pe parcursul celor 5 campanii de cercetare au fost identificate cazuri de gropi cu pereți arși, unele s-au dovedit a aparține epocii romane, altele au fost utilizate în neolitic, dar fără a se putea susține rolul acestora în procesul tehnologic de confecționare al ceramicii. Numărul destul de mare (10), concentrarea complexelor într-o zonă protejată a sitului, proximitatea unor gropi de mari dimensiuni, dar de formă neregulată, cărora nu le putem atribui o destinație clară, dar care ar putea fi gropi de scos lut, ne-ar putea indica existența unui atelier de olărit. Atribuirea este îngreunată de numărul extrem de redus de material recoltat din zona acestor complexe, câteva fragmente ceramice și puține resturi osteologice și, mai ales, de proasta prezervare a complexelor. Cele câteva fragmente ceramice recoltate din apropierea complexelor, indică o etapă incipientă de evoluție, pe parcursul așa numitei etape Suplac I. În studiile noastre anterioare am presupus o locuire timpurie bazată pe cele câteva complexe cercetate până în anul 2003. Datele consistente referitoare la locuirea timpurie au venit odată cu campaniile anilor 2011 și 2012 când au fost cercetate majoritatea urmelor de locuire atribuibile acestei etape. Materialul recoltat din aceste complexe este în curs de prelucrare, date consistente vor putea fi oferite doar în momentul finalizării acestei etape.

### **1. Discuții privind instalațiile de ars ceramică**

O primă observație este cea referitoare la relativa raritate a acestor instalații, cu excepția culturii Cucuteni, unde informațiile sunt ceva mai numeroase<sup>4</sup>, literatura de specialitate nu este prea generoasă. Primele date provin din situri aparținând neoliticului timpuriu cum sunt cele de la Cârcea<sup>5</sup>. Din nord vestul României provine o singură descoperire, cea de la Căpleni<sup>6</sup>, din mediul Pișcolt. Identificarea unor astfel de instalații ține de altfel și de tipurile diferite de complexe care ar fi putut fi implicate în producția ceramică: cuptoare, gropi sau amenajări la suprafața solului, care nu întotdeauna pot fi identificate ca având acest scop. De asemenea nu trebuie

---

<sup>4</sup> Alaiba, 2007.

<sup>5</sup> Nica, 1978, p. 18-29.

<sup>6</sup> Iercoșean, 1987, p. 73-76.

eliminat din discuție faptul că fiecare gospodărie ar fi putut produce pentru uz intern, putând utiliza ca instalație de ars ceramică și o vatră simplă. De altfel lipsa instalațiilor de ars ceramică, de tip cuptor, a dus uneori la presupunerea că cel mai probabil arderea se făcea la foc deschis<sup>7</sup>.

În privința descoperirilor de la Porț “*Corău*”, complexele identificate în ravenă ar putea reprezenta instalații de ars ceramică. Din cele 10 complexe în două cazuri s-a constatat existența unor gropi de deservire, de alimentare, restul fiind simple gropi săpate în malul ravenei sau pe fundul acesteia. Totuși, numărul lor și cantitatea foarte mare de lemn ars surprinsă în săpătură ar putea indica o zonă de producție a ceramicii. Este posibil ca aceste complexe să fi fost utilizate o singură dată, foarte puține prezentând o adevărată vatră (de cele mai multe ori pe fundul complexului a fost identificată doar o mare cantitate de cărbune și cenușă), după utilizare sau la recuperarea produselor fiind distruse și acoperite. Este o posibilitate indicată de faptul că o parte dintre gropi au fost acoperite cu lut galben sau, în cazul celor două complexe C228-229, s-au păstrat doar pereții săpați în malul ravenei. Cercetarea în această zonă nu a fost încheiată, astfel că, în acest moment, concluziile noastre au doar un caracter preliminar.

### **1.1. Producția ceramică**

Activitatea de producție, indiferent care ar fi produsul, creează identitate socială, categorii și relații sociale pentru că fiecare obiect rezultat este o expresie a identității celui care l-a realizat<sup>8</sup>.

Ca orice altă componenta economică producție ceramică implică o serie de componente interconectate: meșteri, mijloace de producție (materie primă și tehnologie), principii de organizare spațială și socială, produs, distribuție și, bineînțeles, consumator<sup>9</sup>. O parte din aceste componente pot fi identificate altele nu. Pentru preistorie, în general, aceste componente pot fi întrezărite prin prisma a trei tipuri de date: obiectul, cu tot ceea ce derivă din analiza acestuia (material, tehnologie, decor), urme ale activității de producție și contextul de descoperire.

Cele 6 componente fiind interconectate, nici analiza lor nu poate fi făcută dintr-un singur punct de vedere. Luăm ca exemplu sursa de materie primă și meșter și constatăm o mulțime de variabile: sursa de materie primă putea fi în apropierea utilizatorilor, iar în acest caz producția putea fi o activitate efectuată de mai mulți membri ai comunității, accesul nerestricționat reflectându-se și prin confecționarea ceramicii la nivel de gospodărie. Dacă sursa de materie primă nu era la îndemână, accesul putea fi restricționat și doar câțiva membri ai comunității aveau acces la resurse, rezultând o variabilitate mai mică și, deci, o producție specializată<sup>10</sup>. Există tendința de a considera că sursa cea mai apropiată era și cea utilizată, dar și în acest caz există variabile, așa cum s-a constatat în studiile efectuate pe comunități tradiționale, nu întotdeauna este utilizată sursa cea mai accesibilă, uneori anumite tipuri

---

<sup>7</sup> Kreiter *et alii*, 2009, p. 107.

<sup>8</sup> Costin, 1998, p. 3.

<sup>9</sup> Costin, 2001, p. 377-378.

<sup>10</sup> Warner, 2007, p. 8.

ceramice solicitând surse de materie primă diferită<sup>11</sup>. O analiză a contextului de descoperire a instalațiilor de ardere și a rezultatului finit, poate să aducă date privitoare la persoanele implicate în producția ceramicii. După Eugen Comșa, în atelierelor Cucuteni, unii meșteri modelau și ardeau ceramica iar alții, sau femeile, o ornamentau<sup>12</sup>. În unele contexte, în special atunci când rezultatul finit necesita cunoștințe vaste privind tehnologia de producere, s-a presupus existența unor centre de producție și a unor meșteri specializați<sup>13</sup>. O analiză a ceramicii provenită din trei situri “Lengyel” a indicat faptul că unele tipuri ceramice au fost confecționate în moduri similare, olarii având o concepție similară despre standarde<sup>14</sup>, fapt ce presupune același standard cerut de consumator. Alte aspecte care trebuiesc cercetate sunt cele de natură socială, identificarea producătorului este legată de statutul social al meșterului, cine era și ce reprezenta pentru comunitate. Un alt aspect este cel legat de organizarea procesului de producție: în cazul unei producții specializate cine controla sursa de materie primă, modul de organizare al producției și al distribuției. Am amintit doar câteva aspecte legate de producția ceramicii, unele fiind dezbătute în literatura de specialitate pe baza unor descoperiri, interpretări și analize, altele doar prin prisma cercetărilor etnografice.

Pentru cazul nostru avem extrem de puține date pentru a face o analiză obiectivă privind producția ceramică în situl de la Porț / Suplacu de Barcău “*Corău*”. Din punctul de vedere al calității ceramicii, etapa timpurie de locuire se distinge prin atenția deosebită acordată tratării suprafețelor și decorului. Chiar dacă pentru cea de-a doua etapă nu mai întâlnim aceeași atenție pentru tratarea suprafețelor sunt de remarcă formele ceramice, în special cupele și strachinile cu picior înalt. Etapa a treia nu mai indică preocupări legate de aspect, prelevând rolul funcțional. La nivel microscopic se pot face oarecare diferențe legate de sursa de materie primă, lutul utilizat în etapa a II-a dar în special în cea de-a treia etapă indică surse diferite, o sursă de lut cu multe impurități de micașist, care nu pot fi considerate ca urme alte procesului de degresare a lutului. Totuși până la efectuarea unor analize pe ceramică, toate aceste date sunt doar observații, iar analiza procesului de producere a ceramicii în situl de la Corău este abia la început.

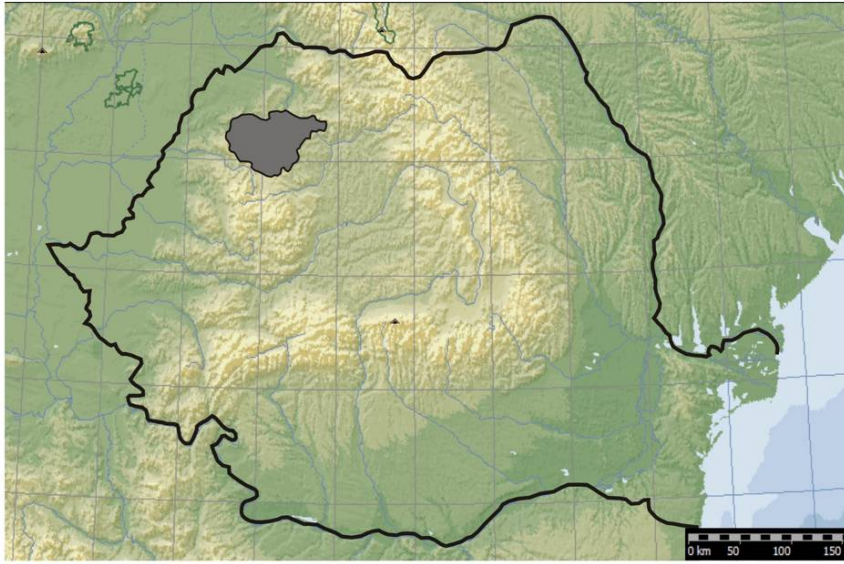
---

<sup>11</sup> Costin, 2001, p. 380.

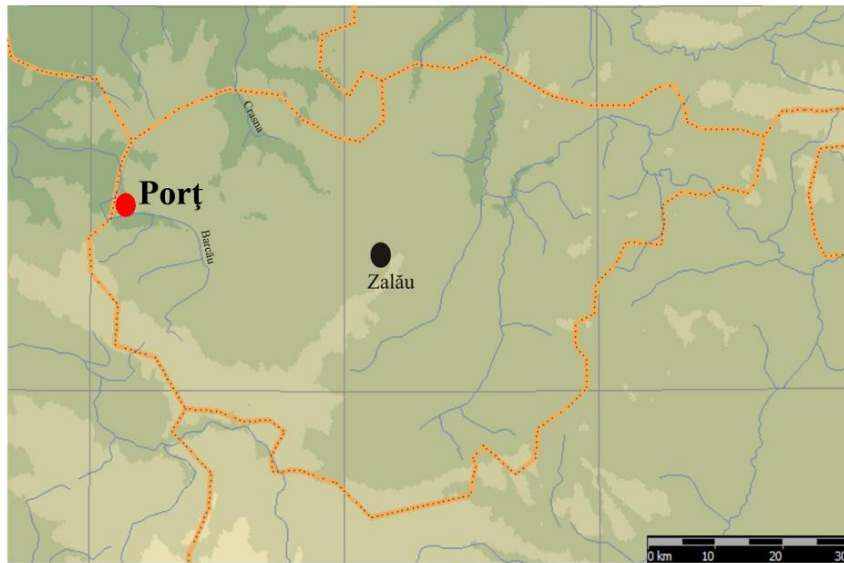
<sup>12</sup> Comșa, 1981, p. 20-22.

<sup>13</sup> Alaiba, 2007, p. 77-78.

<sup>14</sup> Kreiter *et alii*, 2009, p. 115.

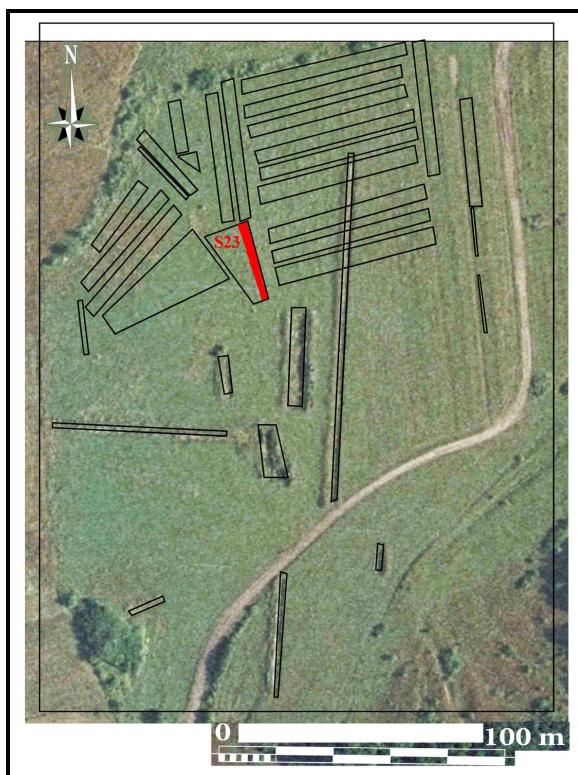


1

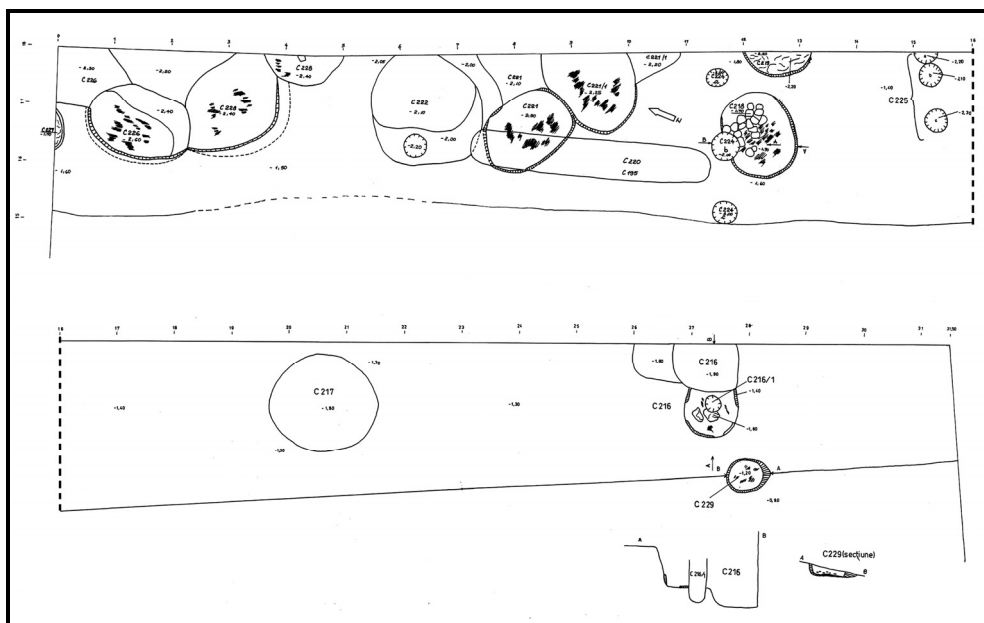


2

Fig. 1. Amplasarea județului Sălaj și a localității Porț.



**Fig. 2. Port-‘Corău’. Planul săpăturilor.**



**Fig. 3. Port-‘Corău’. Plan S23 cu instalațiile de ars ceramică.**

## BIBLIOGRAFIE

- Alaiba, 2007 Alaiba, R., 2007, **Complexul cultural Cucuteni-Tripolie. Meș-  
teșugul olăritului**, Iași, Editura Junimea, 197 p.
- Băcueț Crișan, 2004 Băcueț Crișan, S., 2004, *Elemente de rit și ritual funerar în  
grupul Suplacu de Barcău*, în *Carpatica*, 31, p. 87-91.
- Băcueț Crișan, 2004a Băcueț Crișan, S., 2004a, *Burial Rites in the Neolithic in  
Northwest Romania*, în *A Nyíregyházi Jósa András Múzeum  
Évkönyve*, XLVI, p. 71-83.
- Băcueț Crișan, 2005 Băcueț Crișan, S., 2005, *The Neolithic rite of cremation in the  
north-west of Romania*, în *A Nyíregyházi Jósa András Múzeum  
Évkönyve*, XLVII, p. 55-62.
- Băcueț Crișan, 2005a Băcueț Crișan, S., 2005a, *Rituri și ritualuri funerare în neoliticul  
din nord-vestul României*, în *Marmația*, 8, p. 5-24.
- Băcueț Crișan, 2008 Băcueț Crișan, S., 2008, **Neoliticul și eneoliticul timpuriu în  
Depresiunea Șimleului**, Alba Iulia, Editura Altip, 340 p.
- Băcueț Crișan, 2008a Băcueț Crișan, S., 2008a, **Cultura Starčevo-Criș în Depre-  
siunea Șimleului**, Cluj Napoca, Editura Mega, 183 p.
- Băcueț Crișan et alii, 2011 Băcueț Crișan, S., Bejinariu, I., Băcueț Crișan, D., Culic, D.,  
Pop, H., 2011, *Șantierul arheologic Porț "Corău"*, în *Cronica  
cercetărilor arheologice din România, Campania 2010*, p. 215-  
218.
- Băcueț Crișan et alii, 2012 Băcueț Crișan, S., Bejinariu, I., Băcueț Crișan, D., Culic, D.,  
Pop, H., 2012, *Șantierul arheologic Porț "Corău"*, în *Cronica  
cercetărilor arheologice din România, Campania 2011*, p. 245-  
246.
- Băcueț Crișan, et alii, 2013 Băcueț Crișan, S., Bejinariu, I., Băcueț Crișan, D., Culic, D.,  
Pop, H., Dunca, M., 2013 *Șantierul arheologic Porț "Corău"*,  
în *Cronica cercetărilor arheologice din România, Campania  
2012*, p. 173-174.
- Bejinariu et alii, 2004 Bejinariu, I., Băcueț Crișan, S., Pop, H., Băcueț Crișan, D.,  
Matei, Al. V., Andraș, M., 2004, *Șantierul arheologic Porț  
"Corău"*, în *Cronica cercetărilor arheologice din România,  
Campania 2003*, p. 245-247.
- Comșa, 1981 Comșa, E., 1981, *Câteva considerații în legătură cu unele  
probleme ale periodizării culturii Cucuteni*, în *Memoria  
Antiquitatis*, VI-VIII, p. 15-22.
- Costin, 1998 Costin, C., 1998, *Introduction*, în Costin, C. L., Wright, R.  
(eds.), **Craft and Social identity**, Archaeological Papers, No. 8,  
American Anthropological Association, Washington DC, p. 3-  
18.



- Costin, 2001 Costin, C., 2001, *The Use of Ethnoarchaeology for the Archaeological Study of Ceramic Production*, în *Journal of Archaeological Method and Theory*, Vol. 7, No. 4, p. 377-402.
- Iercoșan, 1987 Iercoșan, N., 1987, *Un cuptor de ars ceramică din epoca neolitică descoperit la Căpleni (județul Satu Mare)*, în *Acta Musei Porolissensis*, XI, p. 73-76
- Kreiter *et alii*, 2009 Kreiter, A., Szakmány, G., Kázmér, M., 2009, *Ceramic tehnology & social process in the Late Neolithic Hungary*, în P. S. Quinn (eds.), *Interpreting silence artefacts. Petrographic Approaches to Archaeological Ceramics*, p. 101-119.
- Matei *et alii*, 2003 Matei, Al. V., Bejinariu, I., Băcueț Crișan, S., Tamba, D., Bacueț Crișan, D., Sana, D., 2003, *Șantierul arheologic Poșt "Corău"*, în *Cronica cercetărilor arheologice din România, Campania 2002*, p. 246-248.
- Nica, 1978 Nica, M., 1978, *Cuptoare de olărie din epoca neolitică descoperite în Oltenia*, în *Drobeta*, p. 18-19.
- Popescu *et alii*, 2012 Popescu, P. G., Enache-Preoteasa, C., Badea, F. D., Pripon, E., Maganu, M., 2012, *C-MS Spectroscopy as Valuable Tool for the Study of Archaeological Ceramics*, în *Revista de Chimie*, 63, nr. 5, p. 470-474.
- Warner, 2007 Warner, W., 2007, *Ceramic technology and fabric analysis of Early Cooper Age Pottrey on the Great Hungarian plain*, A Thesis submitted to the Department of Anthropology, Florida State University, *online* <http://dscholarship.lib.fsu.edu/undergrad/263> -accesat 16.01.2008.